

**SINT-GILLIS  
100% JEUGD**

**Stoillies**  
ANS /  
JAAR **800**

# Volg ons op het internet en de sociale netwerken



[www.stgillis.irisnet.be](http://www.stgillis.irisnet.be)



[www.facebook.com/communesaintgilles](http://www.facebook.com/communesaintgilles)

[@sint\\_gillis](https://twitter.com/sint_gillis)

Info Sint-Gillis – Het Gemeenteblad

**Verantwoordelijke uitgever:** Charles Picqué,  
Van Meenenplein 39, 1060 Brussel

**Coördinatie:** Hélène Philippart  
Kabinet van de Burgemeester

Tel.: 02/536.03.84 – Fax: 02/536.02.02

E-mail: [contact.1060@stgilles.irisnet.be](mailto:contact.1060@stgilles.irisnet.be)

**Maquetteontwerp:** Kaligram

# INHOUD

## Dossier

**Sint-Gillis 100% Jeugd** ..... 4

## Lokale leven

Beheersplan 2016-2018..... 14

Nieuw project voor de herinrichting van het Sint-Gillisvoorplein ..... 19

Archieven toegankelijk voor het publiek..... 20

De nieuwe gemeentecrèche: Gabrielle Petit ..... 22

Met het oog op een betere leefomgeving wordt de strijd aangeboden met bouwvallige gevels... 23

## Geschiedenis

800 jaar geschiedenis (sen)  
1216-2016 de belangrijkste mijlpalen ..... 24

## Duurzame ontwikkeling

Plasticzakken voor eenmalig gebruik weldra verboden op de markten in Sint-Gillis ..... 28

**In 't kort**..... 31

**Democratische uitdrukking**..... 34

**Het College van Burgemeester en Schepenen 2012-2018** ..... 38

**De nodige contacten met de administratie**..... 39



## SINT-GILLIS 100% JEUGD

► De laatste jaren investeerde de gemeente sterk in scholen met een dubbel doel voor ogen: kinderen hoogwaardig openbaar onderwijs aanbieden met een verhoging van de capaciteit, maar ook verbeteren van de leeromgeving door de schoolinfrastructuur en het pedagogisch materiaal te vernieuwen. Jaarlijks gaat nagenoeg 40% van het gemeentelijk investeringsbudget naar scholen.

Dit is inderdaad een van de prioriteiten van het College van Burgemeester en Schepenen dat ervan uitgaat dat de school niet alleen het instrument bij uitstek is om maatschappelijke ongelijkheid te bestrijden, maar ook de ideale plek is om te leren 'samenleven'. Onze kinderen moeten zich ook buiten de schoolperiodes in hun gemeente kunnen ontplooiën en/of worden begeleid wanneer ze op dit of geen moment in hun parcours met moeilijkheden – en dan in het bijzonder op leerniveau – te kampen hebben. Er bestaan in Sint-Gillis een hele rist initiatieven, die vaak door wijkverenigingen worden aangestuurd en wier werk ik ten zeerste bewonder, die zich op de

allerjongsten onder ons richten. Ik denk daarbij bijvoorbeeld aan de huiswerkscholen.

Het College heet ook initiatieven welkom die onze kinderen leren om de wereld rondom hen te ontdekken via speelse en/of culturele activiteiten of nog, door bijvoorbeeld te sporten. In deze Info Sint-Gillis brengen we een aantal initiatieven samen die zich specifiek richten op kinderen en jongvolwassenen. Kortom, voor elke smaak en elke leeftijd wat wils.

Een van de voordelen van dergelijke activiteiten is dat ze niet alleen voor de kinderen, maar ook voor de ouders, het aantal contactmogelijkheden met de anderen verhogen, hen leren kennen in hun verscheidenheid en ontdekken hoe het samenleven in de maatschappij werkt. In onze uitermate dichtbevolkte gemeente met zoveel verschillende culturen ben ik er steeds van uitgegaan dat die multiculturele mix continu moet worden gestimuleerd. Ik denk dat dit vandaag nog meer aan de orde is en dat we extra inspanningen moeten leveren om de tendens op het zich op zichzelf terugplooiën te vermijden.

2016 wordt met de *De wereld ontdekken via speelse, culturele of sport-activiteiten.* viering van het 800 jarige bestaan van de gemeente een wat bijzonder jaar, maar ook de vele traditionele zomeractiviteiten zoals het Lentefeest, het Verhalenparcours of «Splash» zijn niet te versmaden. Rond die verjaardag organiseert het College een hele rist culturele en feestelijke activiteiten met de hoogtepunten van september tot december. Weldra meer hierover, maar noteer alvast in de agenda dat er in het weekend van 17 en 18 september feest wordt gevierd. ■

**Charles Picqué**  
Burgemeester



In dit lentenummer wil het College van Burgemeester en Schepenen u een overzicht geven van de verschillende activiteiten en structuren die door de gemeente voor de jongeren werden en worden uitgewerkt. Het aanbod is inderdaad bijzonder rijk: sport, kunst, cultuur, schoolbegeleiding,... Niemand werd over het hoofd gezien: van de 0 tot 3-jarigen met het Verhalenparcours tot de 12 tot 26-jarigen met de oprichting van het Jongereninformatiepunt. Voor alle leeftijden, voor alle smaken... Kortom, voor elk wat wils. Zo hebt u een idee hoe u uw kinderen van de zomer kunt bezighouden en meteen ook het schooljaar goed kunnen beginnen.





^ SuperVliegSuperMouche

## Kunst, cultuur en folklore

Dat cultuur makkelijk toegankelijk is voor iedereen, ligt de gemeente nauw aan het hart. Daarom zijn

tentoonstellingen, workshops en rondleidingen binnen de gemeentelijke culturele infrastructuur

en het cultureel centrum Jacques Franck gratis voor wie jonger dan 12 is!

## De Muziekacademie en Academie voor Schone Kunsten

In de academies van Sint-Gillis kunt u terecht voor tal van cursussen in diverse disciplines vanaf de leeftijd van 5 jaar: muzikale vorming (notenleer), instrumenten (viool, fluit, gitaar, piano,...) zang, dictie, tekenen, schilderen, beeldhouwen, kunstgeschiedenis,... Voor kinderen jonger dan 12 is inschrijven gratis. Voor wie ouder is bedraagt de jaarlijkse inschrijving 70 euro, maar er zijn heel wat uitzonderingen waardoor er minder

dient te worden betaald. Voor meer informatie over de inschrijvingen en de tarieven kunt u terecht op de respectievelijke websites van de academies.

Meer weten over wat er reilt en zeilt bij de academies? Noteer alvast volgende data voor de Academie voor Schone Kunsten in uw agenda: 18, 30 en 31 mei en 1 juni voor de opendeurdagen en de voorstelling van de werken van de leerlingen.

> Meer weten?

**Jean-Jacques Gailliard**  
Academie voor Schone Kunsten

Munthofstraat 108  
Tel.: 02/538.12.70  
www.acasaintgilles.be

**Arthur De Greef**  
Muziekacademie  
Nieuwburgstraat 16  
Tel.: 02/538.64.50  
www.acadegreef.be

## Nederlandstalige en Franstalige gemeentebibliotheek



**In de jeugdafdeling van de Franstalige bibliotheek is inschrijven en uitlenen volledig gratis voor wie nog geen 18 is!** Wie lid is – zowel jongeren als ouders – kan de **catalogus van de bibliotheek online** consulteren.

Het hele jaar organiseert de bibliotheek diverse activiteiten en animaties: “**mercredis des BB**” (Woensdag – stripdag – speciaal voor peuters tot 3 jaar), **filosofie-workshops**, “**matinées kangourous**” (Kangoeroe ochtenden

*Cultuur tot bij de kinderen brengen*

– ouders-kinderen activiteit waarbij het vertellen van een verhaal wordt gecombineerd met

een manuele activiteit) en de “**valise aux histoires**” (de verhalenkoffer – voorlezen voor kinderen van 4 tot 10 jaar). In de bibliotheek kunt u ook gebruik maken van de **multimediaruimte** (hier kunt u bijvoorbeeld op het internet surfen, kleurafdrukken maken, etc.). Bovendien is er gratis **wifi**.

Openingsuren van de bibliotheek: dinsdag van 12.00 tot 17.00 uur, woensdag van 09.00 tot 11.00 uur en van 14.00 tot 19.00 uur, donderdag en vrijdag telkens van 15.00 tot 18.00 uur en zaterdag van 10.00 tot 13.00 uur.

**Tijdens schoolvakanties geldt een andere uurregeling:** van dinsdag tot vrijdag van 14.00 tot 17.00 uur en zaterdag van 10.00 tot 13.00 uur. Ontdek alle mogelijkheden via de website [www.bibliosaintgilles.be](http://www.bibliosaintgilles.be) of stap eens binnen (Romestraat 24-28).

De **Nederlandstalige bibliotheek** bevindt zich aan de Emile Feronstraat 173. Naast de grote boekenruimte is er eveneens een polyvalente ruimte waar ook tentoonstellingen kunnen plaatsvinden. Leden kunnen er terecht

voort een ruime collectie boeken, strips, dvd's en audioboeken. Bovendien kan er ook gebruik worden gemaakt van de pc's van de bibliotheek en is er gratis wifi. **Inschrijven** is gratis. U krijgt dan meteen ook **GRATIS** toegang tot alle **Nederlandstalige bibliotheken van Brussel**. Geregeld worden er zeer uiteenlopende activiteiten voor jongeren opgezet: week van de jeugd, verhalenparcours, lezingen, taalcursussen,... Meer informatie vindt u op de website [www.sint-gillis.bibliotheek.be](http://www.sint-gillis.bibliotheek.be).



## Cultureel centrum “Jacques Franck”

Alle kinderen zijn van harte welkom op de verschillende evenementen (toneelvoorstellingen, concerten, tentoonstellingen,...) die door het Cultureel centrum “Jacques Franck” in de steigers worden gezet. Het Cultureel cen-

trum organiseert echter ook **specifieke kindgerichte activiteiten: films voor een jeugdige publiek** woensdag- en zondag namiddag, **crea-workshops**, toneelvoorstellingen,...

**> Inlichtingen en programma:**

Waterloosesteenvweg 94  
Tel.: **02/538.90.20**  
[www.lejacquesfranck.be](http://www.lejacquesfranck.be)



^ Halloween



^ Kinderfeest in het stadhuis

## Folklore en kinderfeesten

Ter zake geniet Sint-Gillis een voortreffelijke reputatie! Ieder jaar zijn de kinderen op de afspraak om deel te nemen aan de verschillende feesten die voor hen worden ingericht: **carnaval, Lentefeest, het kinderkunstenfestival SuperVliegSuperMouche, Kindergeest, Halloween,...**

Wij hopen de kinderen overigens talrijk te mogen verwelkomen op **28 mei van 13.00 tot 21.00 uur aan het Bethlehemplein** voor de volgende editie van het **Lentefeest!** En op **12 juni** kunnen ze zich tijdens het **SuperVliegSuperMouche** festival helemaal laten gaan. "SuperVliegSuperMouche is een modern, supergroen festival op mensenmaat",

schreef de pers over de editie 2015. Op het programma: een supergezellige dag vol avontuur, poëzie, artistieke en interactieve projecten uitgewerkt door meer dan 50 Brusselse instellingen en organisaties aangestuurd door de gemeenten Vorst en Sint-Gillis en het WIELS. **Gratis voor kinderen tot 12 jaar en hun familie.**

^ Carnaval in de straten van Sint-Gillis



^ Lentefeest op het Bethlehemplein



^ SuperVliegSuperMouche



## Buitenschoolse activiteiten

### Het complete aanbod op de website

Op de website [www.animalin.be](http://www.animalin.be), een initiatief van de gemeente Sint-Gillis, krijgt u in een muisklik het complete overzicht van de buitenschoolse activiteiten in Sint-Gillis. Sportclubs, huiswerk scholen, socioculturele verenigingen, jeugdhuizen...: hier vindt u **alle gegevens van de verschillende spelers die op het grondgebied van Sint-Gillis na school, op woensdagnamiddag, tijdens het weekend en op vakantiedagen activiteiten en stages organiseren**. Animalin is gegroeid uit de nood aan coördinatie van de Buitenschoolse opvang gericht op de ontplooiing van het kind, de versterking van de maatschappelijke samenhang, de versteviging van het sociale en het gezinsleven en de



verbetering van de kwaliteit van de opvang in buitenschoolse middens.

### CEMOME

CEMOME, met vestiging aan de Denemarkenstraat 15, is de bevoorrechte partner van de gemeente, actief in de sector van **buitenschoolse opvang van**

**kinderen van 2,5 jaar tot 12 jaar, via animaties, workshops, huiswerkscholen, stages en vakantiecampen...** Tijdens schoolvakanties ontplooit CEMOME activiteiten op de site van La Roseraie in Ukkel (Aalsebergsesteenweg 1299). Meer weten? Neem contact op met CEMOME op het nummer **02/533.05.60** of surf naar [www.cemome.be](http://www.cemome.be).

## Ook in het Nederlands!

“De Brede School Sint-Gillis” stelt sinds 2010 **buitenschoolse activiteiten** voor (kunst, sport,...) in **het Nederlands waar alle kinderen van 4 tot 12 jaar terechtkunnen met als doel de individuele ontwikkeling van eenieder maximaal te stimuleren**. Alles verloopt via een vlotte samenwerking tussen de verschillende partners en meer bepaald de scholen en de artistieke en socioculturele middens waarbij kinderen de nodige ruimte wordt gegeven om nieuwe ervaringen te beleven. Voorbeelden van door “De Brede School Sint-Gillis” opgezette activiteiten zijn onder meer diverse projecten



in het kader van het SuperVliegSuperMouche festival (de muziekroute...), leessessies, zwemwedstrijden... Alle informatie is terug te vinden op de website [www.bredeschoolbrussel.be/sint-gillis](http://www.bredeschoolbrussel.be/sint-gillis)





^ "Splash" activiteiten Bethlehemplein

## "Splash" activiteiten

Ieder jaar opnieuw organiseert de Jeugddienst een uitgebreid **activiteitenprogramma in de openbare ruimte**. Het moment bij uitstek om uw voordeel te doen met de vele activiteiten: sportparcours, "Kinderstraat" (de straat wordt daarbij tijdelijk

afgesloten voor het verkeer zodat kinderen er zonder gevaar kunnen spelen), kinderrommelmarkt, voorlezen van sprookjes in de parken, bijzondere aankleding van het Bethlehemplein, het Moricharplein en de Jacques Franck square (zandbakken, schmink-

stand, basket, springkasteel, tafeltennis, concerten,...). Meer informatie vindt u op onze website [www.stgillis.irisnet.be](http://www.stgillis.irisnet.be) (onder de rubriek Administratieve diensten/Jeugd).

## Voor de allerkleinsten: het verhalenparcours

Het Verhalenparcours werd uitgewerkt door het kabinet van de Schepen voor Jonge kinderen en is volledig gratis. Ieder jaar loopt het project gedurende drie weke-ends – over het algemeen van eind september tot begin oktober – in de lokalen van de gemeentecrèches. De vertellers nemen de allerkleinsten (van 0 tot 3 jaar) en hun ouders mee op reis via liedjes, verhalen-tjes en dansjes. Het volledige programma voor de 15<sup>e</sup> editie wordt meegedeeld via de website [www.stgilles.irisnet.be](http://www.stgilles.irisnet.be).





## Huis van de Kinderen

Het Huis van de Kinderen is een speelruimte voor kinderen van 4 tot 12 jaar. U kunt er terecht voor verschillende **ludieke en buitenschoolse activiteiten** tijdens het jaar en voor stages tijdens de schoolvakanties. Bedoeling van het project is om de kritische zin en de verbeelding van de kinderen te ontwikkelen en hen te helpen bij het uitwerken van hun projecten. Het Huis van de Kin-

deren heeft tevens een **ludotheek** waar diverse gezelschapsspellen en houten speelgoed voor alle leeftijden en alle gelegenheden kunnen worden uitgeleend!

### > Meer weten?

Overwinningstraat 5

Tel.: **02/538.91.67**

E-mail: [maisondesenfants.stgilles@live.be](mailto:maisondesenfants.stgilles@live.be)

[www.stgillis.irisnet.be](http://www.stgillis.irisnet.be) –

[www.lamaisondesenfants.eu](http://www.lamaisondesenfants.eu)

## Sporten

De gemeentelijke sportinfrastructuur (het Victor Boin zwembad, het Sportcentrum Ruslandstraat,...) staat uiteraard ter beschikking van groot en klein. Sportcentrum “40 Métal” aan de Metaalstraat 40 telt twee turnvloeren die onder meer worden gebruikt door de gemeentescholen en de vzw “Saint-Gilles Sport” tijdens de schoolvakanties.

Recent nog werd een **nieuwe zaal ingericht** in het Sportcentrum aan de Ruslandstraat 41, **met een klimmuur en ruimte voor psychomotorische activiteiten** uitsluitend bestemd voor kinderen. Scholen, crèches en organisaties gespecialiseerd in sportinitiatie van de allerkleinsten kunnen er vanaf het begin van het volgende sportseizoen (september 2016) sportactiviteiten aanbieden aan de allerjongsten (< 6 jaar).

Alle informatie over de gemeentelijke sportinfrastructuur vindt u terug op de website **[www.stgillis.irisnet.be](http://www.stgillis.irisnet.be)**.

### «Saint-Gilles Sport»

Buiten schooltijd en tijdens de vakanties stelt de vzw Saint-Gilles Sport **in de verschillende gemeentelijke sportcomplexen** (sporthal, zwembad,...) tal van activiteiten voor **kinderen van 3 tot 14 jaar** voor: psychomotorische oefeningen, zwemmen, multisportstages, klimmen, tennis, dans, sport & informatica, voetbal, capoeira, djembé. De verschillende activiteiten zijn toegankelijk tegen **uitermate democratische prijzen voor alle inwoners van Sint-Gillis: 50 euro per stageweek en 165 euro per jaar voor wie doorlopend een sport wil beoefenen** (voor uitkeringsgerechtigden zijn

er speciale tarieven). U vindt de volledige brochure op onze website [www.stgillis.irisnet.be](http://www.stgillis.irisnet.be) (onder de rubriek Administratieve diensten/Sport).

### > Meer weten?

Ruslandstraat 41

Tel.: **02/850.40.58**

E-mail: [info@sg-sport.be](mailto:info@sg-sport.be)

[www.cenforgil-sport.be](http://www.cenforgil-sport.be)





^ De nieuwe klimmuur

## “Ecole des Jeunes” van Union Saint-Gilloise

De gemeente werkt samen met de vzw “Ecole des Jeunes de la RUSG” (de RUSG jeugdvoetbalschool) en stelt daarbij het Bens complex aan de Joseph Bensstraat 124 in Ukkel ter beschikking. De “Jeugdvoetbalschool” staat in voor de **sportieve** en sociale **opleiding** van jongeren van **6 tot 18** jaar van Union. De school staat naast de sporttrainingen tegelijk in voor de **opvang en schoolbegeleiding van de jongeren die in de Jeugdvoetbalschool zijn ingeschreven** (evenals van hun broers en zussen).

### > Meer weten?

Tel.: **02/332.04.73**

E-mail: [info@edj-union.be](mailto:info@edj-union.be)

[www.edj-union.be](http://www.edj-union.be)

## Maar ook...

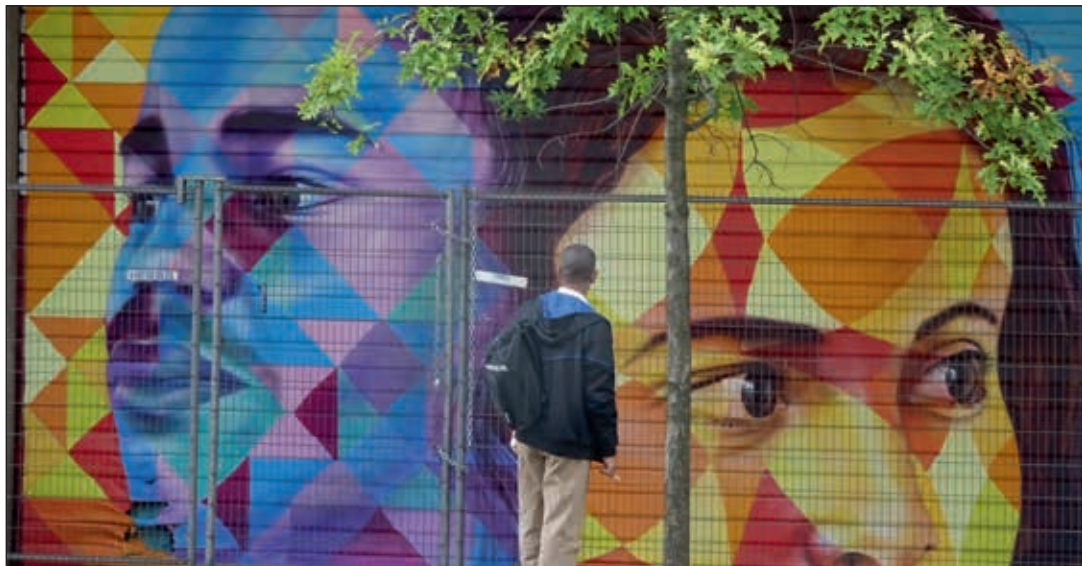
In diverse clubs die gebruik maken van de gemeentelijke sportinfrastructuur kunt u terecht voor uiteenlopende sportdisciplines: turnen, zwemmen, vecht-

sporten, badminton, basketbal,... **U vindt de volledige lijst terug op onze website [www.st-gillis.irisnet.be](http://www.st-gillis.irisnet.be)** (onder de rubriek Administratieve diensten/Sport).



^ “Ecole des Jeunes” van Union Saint-Gilloise

## School- en jeugdwerking



^ Muurtekening «Add color to live»

### Straathoekwerkers

Naast de begeleidende taken ten gunste van alle inwoners van Sint-Gillis zetten de straathoekwerkers met de jongeren tevens **gratis sport-** (voetbaltoernooi), **culturele** (concert,...) **en educatieve activiteiten** op binnen de gemeentelijke openbare ruimte. Zo is er bijvoorbeeld de meer dan 70 meter hoge “Add color to live” muurtekening die vorig jaar werd uitgewerkt aan de Fonsnylaan onder de artistieke leiding van Joël Bergner waarbij het thema solidariteit centraal stond. De muurtekening is het resultaat van een samenwerkingsproject waarbij jongeren uit Sint-Gillis en daklozen uit de stationswijk rond een initiatief van een privépartner door

straathoekwerkers werden samengebracht en omkaderd. U kunt het team straathoekwerkers op volgend adres bereiken: Vanderschrickstraat 71 en op het nummer **02/542.63.51** of via e-mail: [educateurs.1060@stgilles.irisnet.be](mailto:educateurs.1060@stgilles.irisnet.be).

### Cel School en Jeugd

De opdracht van de Cel School en Jeugd bestaat erin **het schoolverzuim van kinderen en jongeren (van 2,5 tot 25 jaar) tegen te gaan** door het welbevinden te verbeteren en door te mikken op de algemene ontplooiing door hen te steunen in het welslagen van hun schoolloopbaan. Dit is een **gratis dienstverlening voor alle jongeren met schoolplicht of inwo-**

**ners die een opleiding volgen als minder- of meerderjarige, evenals hun ouders.** Ze omvat tevens **twee aanvullende luiken:**

- › **schoolbemiddeling**, dit is een gratis, neutrale en vertrouwelijke dienstverlening, die jonge inwoners van Sint-Gillis of jongeren die hier schoollopen, evenals hun ouders, wil helpen om het studeren toegankelijker te maken en hun opleiding wil bevorderen
- › **Toezichtcel tegen schoolverzuim:** dit team zet voornamelijk preventieprojecten op in scholen. Logisch dat dit team dan ook nauw samenwerkt met diverse spelers uit de onderwereld.

**> Meer weten?**

Dienst Preventie  
Cel School en Jeugd  
Vanderschrickstraat 71  
Tel: **02/542.63.52-55**  
E-mail: prevention.1060@stgilles.  
irisnet.be

**Huis van de Kinderen**

Het Huis van de Kinderen staat in voor **ondersteuning rond het schoolgebeuren voor kinderen uit de lagere school** (open op woensdag, donderdag en vrijdag). Hier wordt de klemtoon gelegd op individueel werken en op spellen die de mogelijkheden van het kind bevorderen en het helpen met zijn leerproces.

**> Meer weten?**

Overwiningsstraat 5  
Tel.: **02/538.91.67**  
E-mail: maisondesenfant.  
stgilles@live.be  
www.stgillis.irisnet.be  
www.lamaisondesenfant.eu

**PMS-Centrum**

Het Psycho-Medisch-Sociaal centrum (PMS) is een plek waar jongeren en/of hun ouders terecht kunnen voor opvang, een luisterend oor en een goed gesprek rond vragen waar ze wakker van liggen in verband met de school, de opvoeding, het gezins- en het sociale leven, de gezondheid, de school- en beroepsoriëntering, enz. **De dienst is volledig gratis** en het team omvat psychologen, sociale assistenten, verpleegsters en een arts. De dienst staat ter beschikking van de leerlingen en hun ou-

ders vanaf de eerste stappen in het kleuteronderwijs tot het moment van afstuderen.

Het gemeentelijk PMS-centrum bevindt zich aan de Studentenstraat 14 en is **toegankelijk van maandag tot vrijdag van 8.30 tot 12.30 en van 13.30 tot 16.00 uur**. U kunt contact opnemen met de dienst op het nummer **02/563.11.00** of via e-mail: pms.1060@stgilles.irisnet.be.

**CEMO**

CEMO is een hulpdienst in een open omgeving die jongeren tot 18 jaar helpt in hun leefwereld. De dienst is **gratis en voor iedereen toegankelijk** (jongeren, ouders en naasten) en werkt tegelijk rond:

- ▶ **individuele begeleiding:** het gaat hier om een plek waar luisteren naar de noden van de jongeren en van de gezinnen centraal staat zonder enig waardeoordeel uit te spreken over hun situatie. Hierbij is het de bedoeling om de vaardigheden van het individu te identificeren en te waarderen om die zo te helpen hiervan gebruik te maken en ze te stimuleren. De hulpvraag kan zowel uitgaan van de minderjarige als van zijn omgeving.
- ▶ **collectieve acties:** het valoriseren van jongeren, van hun toegang tot cultuur, van hun leerproces via het ontwikkelen van projecten met als doel het bevorderen van de maatschappelijke solidariteit en van hun emancipatie.

U kunt bij het CEMO terecht aan de Parmastraat 86. Meer weten? Surf naar [www.cemoasbl.be](http://www.cemoasbl.be) of bel het nummer **02/533.05.60**.

**Jongeren-informatiepunt**

Het Jongereninformatiepunt is een algemene **informatiedienst voor jongeren van 12 tot 26 jaar oud**, dat samenwerkt met de vzw "Infor jeunes Bruxelles". Het Jongereninformatiepunt biedt hen **gratis advies op maat aan** om tegemoet te komen aan al hun vragen rond studeren, opleidingen, ontspanning, administratieve formaliteiten, gezondheid, gezin, rechten,... In het Jongereninformatiepunt kunnen ze ook terecht om te **surfen** in het kader van schoolopdrachten of werkaanbiedingen.

Het JIP is open op **maandag en dinsdag van 10.00 tot 17.00 uur**, op **woensdag van 10.00 tot 18.00 uur** en op **donderdag van 13.00 tot 17.00 uur** of **na afspraak**.

**> Meer weten?**

Schietbaanstraat 14  
Tel.: **02/534.23.02**  
[www.pij1060.brussels](http://www.pij1060.brussels)





# LOKALE LEVEN

# BEHEERSPLAN 2016-2018

Bij aanvang van het tweede deel van de gemeentelijke legislatuur stelde het College op de gemeenteraad van de maand maart haar driejaarlijks beheersplan 2016-2018 voor. Bedoeling daarbij is om de klijtlijnen te schetsen van haar beleid en van de projecten die in de loop van de drie volgende jaren worden uitgewerkt.

## Een begrotingstekort onder controle voor 2016

Net als heel wat andere Brusselse gemeenten moet Sint-Gillis het hoofd bieden aan alsmear groter wordende uitdagingen,

waaronder de demografische boom en de vele onzekerheden wat de begrotingsmaatregelen op federaal en gewestelijk niveau betreft: vermindering van de federale dotatie voor de politiezone, jeugdwerkloosheid, tax shift,... Een hele rist opdrachten – en dus

uitgaven – worden vanuit andere beleidsniveaus naar de gemeenten doorgeschoven, zonder dat daar altijd een evenredige financiële compensatie tegenover staat. Nochtans hebben de gemeenten, naar de mening van het College, een belangrijke rol te



^ School van het Voorplein

spelen bij het verzachten van de crisis, het beschermen van de burgers en het borg staan voor de levenskwaliteit in de verschillende wijken. Een licht tekort voorleggen voor 2016 is dan ook een doordachte keuze van het College. Het is immers haar plicht om de inwoners van Sint-Gillis te beschermen, en dan in het bijzonder de meest kwetsbare bevolkingsgroepen.

De gewestelijke voogdijinstanties moeten in de loop van het dienstjaar die middelen evenwel ter beschikking stellen die het de gemeente mogelijk moeten maken om een begroting in evenwicht te kunnen benaderen.

## Onderwijs

Dankzij de investeringen van de laatste jaren (400 nieuwe plaatsen) kan er op niveau van het basisonderwijs aan de vraag worden voldaan. In het Beheersplan 2016-2018 wordt dan ook bepaald dat in de komende jaren er minder klassen bijkomen dan in de vorige periode. **De verbintenis waarbij er werd bepaald dat er tegen 2018 zeventhonderd extra plaatsen zouden komen in het basisonderwijs wordt nagekomen.** Tegelijk wordt elk schooljaar opnieuw de ontwikkeling van de behoeften in kaart gebracht.

Tegelijk wou het College tegemoetkomen aan de groeiende vraag vanwege de ouders om hun kinderen in te schrijven in het secundair **gemeentelijk onderwijs.** Bij aanvang van het schooljaar 2017 opent een **nieuwe middelbare school**, met actieve pedagogie, de deuren op de huidige site van het technisch instituut Pierre Paulus die op haar beurt door de Cocof wordt overgenomen op de site van CERIA.

v Meer plaatsen in de crèches



## Crèches en peutersuinen

In het verlengde van de uitgebreide middelen die de laatste jaren reeds werden uitgetrokken om extra plaatsen te creëren komen er tegen 2018 nog eens meer dan 240 nieuwe plaatsen bij in de verschillende opvangstructuren. Het College wil ook breed van gedachten wisselen over het uitwerken van een gediversifieerde opvangstructuur voor baby's en peuters. In het kader van dit gegeven wordt er in de loop van 2016 overigens een kinderdagverblijf opgezet aan de Denemarkenstraat 15 waar ouders die een socioprofessioneel inschakelingstraject doorlopen met hun kinderen terechtkunnen tijdens het zoeken naar werk of het volgen van een opleiding.

Het herbestemmingsproject voor de voormalige ECAM-site voorziet eveneens in de oprichting van een crèche met **149 opvangplaatsen.** Dit is dan ook een van de vlaggenschipprojecten van het College voor de volgende jaren. Het project, waarvan de werken in 2017 worden opgestart, kadert in het ruimere Duurzame Wijkcontract "Bosnië".

## Werkgelegenheid en opleiding

Het aspect werkgelegenheid, dat het lokale echelon weliswaar in ruime mate overschrijdt, ligt het College eveneens nauw aan het hart. Vandaar dat het College verder **instrumenten** wil ontwikkelen **voor een aangepaste opleiding en scholing** die zowel aan de arbeidsmarkt als aan de noden van de werkzoekenden die hun kwalificaties naar een hoger niveau willen tillen, tegemoetkomen. Op 19 april jongstleden namen de «Ateliers du Midi» aan de de Mérodestraat 54 bijvoorbeeld hun extra lokalen in gebruik waar **nieuwe opleidingen worden aangeboden gericht op de sector van de podiumkunsten en het duurzaam bouwen**.

In het licht van het strikte begrotingskader blijven de benodigde middelen aan het **OCMW** voorbehouden opdat die instelling haar beleid voor socioprofessionele inschakeling zou kunnen voorzetten. De gemeentelijke **dotatie**, goed voor **30% van de begroting** van het OCMW, werd immers door het College veilig gesteld. De opdracht van het Openbaar Centrum voor Maatschappelijk Welzijn in een gemeente als de onze is van essentieel belang. Ook al kende de gemeente een gunstige ontwikkeling, toch blijft er een grote bevolkingsgroep erg kwetsbaar waardoor er het hoofd moet worden geboden aan tal van problemen. Dat is meteen ook de

reden waarom **het beleid op het vlak van Artikel 60 wordt voortgezet**. Hierdoor kunnen ieder jaar opnieuw meerdere honderden personen (462 in 2014!) die moeilijk toegang krijgen tot de arbeidsmarkt, beroepservaring opdoen.

Het College wenst tevens **de actieve samenwerking met het Huis voor Tewerkstelling en de Lokale Missie** (beide genieten steun van de gemeente), **evenals haar beleid op het gebied van jeugdwerkgelegenheid** (met stages en studentenjobs) **voort te zetten**. Tot slot worden ook de partnerschappen met het verenigingsleven en de privésector verder uitgediept (Lokaal Werkgelegenheidspakt, Plan voor Werkgelegenheid en Opleiding,...).

## Economische ontwikkeling en commerciële stimuli

Het College wenst haar beleid op het gebied van het stimuleren van de commerciële activiteiten voort te zetten via het implementeren van nieuwe voorzieningen in de verschillende wijken, meer

bepaald gericht op de handelspanden op de gelijkvloerse verdieping die eigendom zijn van de Regie voor grondbeleid. Een voorbeeld van een geslaagd project is het Sint-Gillisvoorplein dat autovrij is en in de loop van 2017 wordt heraangelegd.

## Huisvesting

De Regie voor grondbeleid speelt een vooraanstaande rol in het verlevendigen van de wijken. De Regie voor grondbeleid is inderdaad het belangrijkste instrument van het op gemeentelijk niveau gevoerde huisvestingsbeleid. En dat moet ook zo blijven. De huisvesting in Sint-Gillis en in het Brussels Hoofdstedelijk Gewest blijft zorgwekkend en een steeds groter deel van de bevolking heeft het moeilijk om een geschikte woning te vinden tegen een betaalbare prijs.

De Regie beheert vandaag de dag een **park van nagenoeg 900 wooneenheden**. De komende jaren wil het College dit **woonaanbod absoluut verduurzamen en de nodige middelen**







^ Nieuw gebouw van de Regie voor Grondbeleid in de Fortstraat

**uittrekken om ze te onderhouden.** Er worden de volgende jaren ook nog **extra woningen** gebouwd in het kader van enerzijds de verschillende wijkcontracten en anderzijds de samenwerkingen met bepaalde partners actief in sector van de openbare woningen waaronder CityDev. En ook via het Sociaal Verhuurkantoor (dat momenteel meer dan honderd woningen in portefeuille heeft) wordt het aanbod betaalbare huurwoningen sterk verhoogd.

## Diensten en infrastructuur

Er wordt een nieuwe infrastructuur uitgewerkt en in het bijzonder in het kader van de **herkwalificatie van de ECAM-site**: groenruimte en speelruimte, lokalen voor het verenigingsleven, sportfaciliteiten,...

Bij het promoten van het «samenleven» is er ontegensprekelijk nood aan hoogwaardige (culturele, sport,...) infrastructuur gericht op de noden van de burgers. Het College wil bovendien alle diensten aan de bevolking behouden en tegelijk nieuwe initiatieven opzetten. In het ruimere plaatje van de gedachtewisseling over duurzame ontwikkeling zal het College het ingeslagen pad gericht op administratieve vereenvoudiging, verder bewandelen en transversale werkassen uitrollen met als doel het leven van de inwoners te

vergemakkelijken. Binnenkort pakt de gemeente overigens uit met de **Agenda 21 voor de toekomst**, die in het verlengde ligt van het Beheersplan en **waarin de prioritairere werkerreinen om van Sint-Gillis een duurzame gemeente te maken, staan afgebakend.**

## Veiligheid

Het UNEUS programma, dat in 2012 in de steigers werd gezet en een partnerschap omvat tussen de gemeente, de politiezone Zuid en het Parket, heeft intussen zijn sporen verdiend. Dankzij de extra investering vanwege de gemeente kon de criminaliteit in hoge mate worden teruggedrongen. De gemeente liet in de betrokken perimeter overigens de sterkste daling optekenen van de zone en zelfs van het Gewest: -56,10% wat betreft diefstal met geweld zonder wapen en -45% inbraken in woningen. Het College besliste dan ook om de **investeringen in het UNEUS programma voort te zetten en het preventiebeleid verder uit te diepen.**

∨ Herkwalificatie van de ECAM-site





^ *Kwalitatieve openbare ruimte*

## Levenskwaliteit

In 2016 zet Sint-Gillis zijn eerste wijkconciërge in de steigers; een proefproject conform de UNEUS werkingsfilosofie. Die eerste wijkconciërge is bevoegd voor een beperkte perimeter. Daarbij gaat een multidisciplinair team aan de slag en worden de vaststellingen op het terrein (beschadigd stadsmeubilair, verlaten woningen, gaten in het wegdek, illegaal stort,...) gericht opgevolgd en verholpen. Als het proefproject succesvol wordt afgesloten, wordt het systeem uitgebreid naar de andere wijken van de gemeente.

Het College voert tevens haar inspanningen in de **strijd tegen stadsvervuiling** nog op. Dankzij de verdubbeling van de subsidie van het Agentschap Net Brussel kunnen er extra acties worden uitgewerkt. Die acties liggen dan in het verlengde van de acties op het vlak van **stadsvernieuwing** die sinds geruime tijd voor het eerst op touw werden gezet: herkwalificatie van de openbare ruimte, aanleggen en herwaarde-

ren van groenruimte,... Tot slot staan er in het kader van het drie-jarenplan de komende jaren nog **heel wat werken op stapel** in de woonwijken (Argonnestraat, Ruslandstraat, Zwedenstraat,...). In de loop van dit jaar wordt ook het **Germeaupark**, inclusief een pedagogische tuin, **opnieuw voor het publiek opengesteld**.

In 2017 wordt een aanvang gemaakt met de **herinrichting van het Sint-Gillisvoorplein** dat intussen een voetgangerszone is geworden. Op bepaalde plekken worden de bomen behouden en verplaatsingen van personen met beperkte mobiliteit worden vergemakkelijkt.

Sint-Gillis blijft tevens investeren in **projecten gericht op zachte mobiliteit en openbaar vervoer** in overleg met het Gewest en de verschillende bevoegde instanties.

Tot slot worden de voorzieningen uit de **wijkcontracten** die binnen de betrokken perimeters tot een positieve ontwikkeling leidden, in onder meer stadsvernieuwing, in de mate van het mogelijke, behouden. Zo lopen er op het grondgebied van de gemeente momenteel nog drie wijkcontracten. ■



## LOKALE LEVEN

# NIEUW PROJECT VOOR DE HERINRICHTING VAN HET SINT-GILLISVOORPLEIN

Eind 2015 hadden de Burgemeester, Charles Picqué, en de Schepen voor Openbare ruimte, Cathy Marcus, een gesprek met de vertegenwoordigers van de petitie “Red de bomen van het Sint-Gillisvoorplein”.

In aansluiting op dit gesprek vroeg het College van Burgemeester en Schepenen de landschapsarchitect Bas Smets, die zich over de herinrichting van het Voorplein buigt, om een aangepast project voor te leggen met integratie van bomen op bepaalde plaatsen en een betere toegankelijkheid voor personen met beperkte mobiliteit. Dit nieuwe project werd in de loop van de maand maart aan een openbaar onderzoek onderworpen. In 2017 worden de werken voor de herinrichting van het plein opgestart. ■



## LOKALE LEVEN

# ARCHIEVEN TOEGANGELIJK VOOR HET PUBLIEK



De Archiefdienst werd in januari 2015 opgericht. De gemeentelijke archieven bevatten al de documenten die door het gemeentehuis opgemaakt of ontvangen worden. Het gaat hierbij voornamelijk over administratieve archieven die door de verschillende gemeentelijke diensten zorgvuldig gecompileerd werden in de loop der jaren. **In totaal bewaart de Archiefdienst een erfgoed van 3 kilometer in lijn, waarvan het oudste stukje dateert uit 1801.**

Sinds januari 2016 is er vrije toegang tot de eerste inventarissen van de dienst via de website van de gemeente (Administratieve diensten – Archieven – Inventarissen). Bovendien worden nieuwe elementen regelmatig toege-

voegd. De **toegankelijkheid** van deze archieven wordt verzekerd **voor iedereen, maar blijft afhankelijk van bepaalde regels zoals de bescherming van de privacy of de bewaringstoestand van de archieven.** Sommige documenten die beschouwd worden als te beschadigd mogen niet geraadpleegd worden maar kunnen verzonden worden in een elektronisch formaat.

Dankzij de online inventarissen bestaat de mogelijkheid om **allerlei inlichtingen te vinden of documenten te bestellen** die er interessant eruitzien. De archieven mogen **alleen** geraadpleegd worden **op afspraak**. Om een afspraak te maken stuurt u een email naar [archives.1060@stgilles.irisnet.be](mailto:archives.1060@stgilles.irisnet.be).

In de loop van 2015 **3 km lange archieven die teruggaan tot 1801** werd het inventariseren gewijd aan de officiële ontvangsten en de vieringen. Zo is er bijvoorbeeld een brief van de ambassadeur van de Verenigde Staten, Douglas Mac Arthur II die naar de gemeentelijke administratie opgestuurd werd ter gelegenheid van de begrafenis van J. F. Kennedy. Deze brief kan geraadpleegd worden via de inventaris 'plechtige ontvangsten'.



^ Inhoudiging van « La Roseaie » in het begin van de 20ste eeuw

Het jaar 2016 zal **gewijd** worden aan de **ruimtelijke ordening**, **het industrieel erfgoed** en de **inrichting van het openbaar vervoer** op het grondgebied van Sint-Gillis. De documenten in

verband met de industriële instellingen die beschouwd werden als gevaarlijk of onbewoonbaar (onderzoeken commodo en incommodo), de archieven gewijd aan de ruimtelijke ordening

(riolen...) en de inventarissen betreffende het spoorwegvervoer (buurtspoorwegen, lijn van La Petite Espinette) zullen **stap voor stap online geraadpleegd kunnen worden**.

**Elke maand** publiceren we een **origineel document** op Facebook ([www.facebook.com/comunesaintgilles](http://www.facebook.com/comunesaintgilles)) en op de website van de gemeentelijke administratie.

De archiefdienst is eveneens betrokken bij de inspanningen die geleverd worden voor de administratieve vereenvoudiging. De rol van de dienst is tweeledig: enerzijds het beheer van informatie in zijn globaliteit, vanaf het ontwerp van het document tot de consultatie ervan door het publiek, rekening houdend met al de tussenliggende etappes van zijn levenscyclus, en anderzijds het verbinden van de administratie met zijn verleden, om het heden beter te kennen met het oog op de toekomst. ■



## LOKALE LEVEN

# “GABRIELLE PETIT” DE NIEUWE GEMEENTECRÈCHE

Het College van Burgemeester en Schepenen wil projecten rond kinderopvang maximaal ondersteunen; onder meer met het verruimen van het aanbod crèches.

In het verlengde van dit gezinsvriendelijke beleid opende in de loop van januari 2016 de Gabriëlle Petit crèche de deuren. De nieuwe **crèche kan 18 kinderen opvangen van 3 maanden tot 3 jaar** en omvat twee afdelingen: een eerste voor baby's en een tweede voor peuters. De crèche ligt aan de Emile Feronstraat 12 en wordt gesubsidieerd door ONE (de Franstalige tegenhanger van Kind & Gezin). Baby's en peuters kunnen er terecht van maandag tot vrijdag van 07.00 tot 18.00 uur. **De kinderen kunnen genieten van de grote, afgesloten tuin langs het Germeaupark.**

Dankzij de inzet van de vzw Réseau Saint-Gillois de Mini-Crèches à Vocation Sociale et Parentale openen nog een aantal opvangplaatsen hun deuren:

› de «halte-accueil, l'Amandoline», aan de Denemarkenstraat 15, opende eveneens in januari 2016 de deuren: hoofdbetrachting van deze crèche bestaat erin om kinderen



↳ Gemeentecrèche Gabriëlle Petit

op te vangen van 18 maanden tot 3 jaar oud wier ouders, inwoners van Sint-Gillis, nood hebben aan **tijdelijke of deel-tijdse opvang**. Dit project wil voornamelijk de **socioprofessionele inschakeling bevorderen** via een samenwerking met het Huis voor Tewerkstelling en Opleiding en het OCMW. Het gaat daarbij voornamelijk om werkzoekenden, ouders die een opleiding volgen... In «l'Amandoline» kunnen van maandag tot vrijdag van 07.45 tot 17.30 uur maximaal 10 kinderen – over het algemeen voor een halve dag – terecht.

› de crèche «Ketje» aan de A. Demeurelaan 33 is een **crèche met ouderparticipatie**: bedoeling van dit project is om

de **ouders maximaal te betrekken bij de opvang van de kinderen**. In deze crèche worden de ouders betrokken bij de opvang van de kinderen via hun aanwezigheid volgens een systeem van weekpermanenties. De ouders kunnen dan ook activiteiten voor de kinderen voorstellen en eraan deelnemen, zoals bijvoorbeeld knutselen, lezen, het bevorderen van psychomotorische vaardigheden,... **In 2016 komt er een uitbreiding van de crèche «Ketje» aan de Munthofstraat 120. In dit nieuwe opvangcentrum kunnen dan 15 peuters terecht.** Ze kunnen er zich volop uitleven in de afgesloten tuin binnen de rustige omgeving van het Pierre Pauluspark. ■

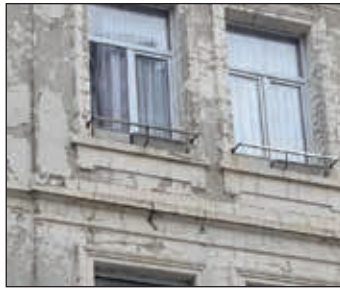
## LOKALE LEVEN

# MET HET OOG OP EEN BETERE LEEFOMGEVING WORDT DE STRIJD AANGEBONDEN MET BOUWVALLIGE GEVELS

Sint-Gillis werkt al sinds mensenheugenis aan de verfraaiing van de leefomgeving voor zijn inwoners: dagelijkse reiniging en heraanleg van voetpaden en wegen, onderhoud van het erfgoed, beheer van groenruimten... En uiteraard maken de inwoners van Sint-Gillis deel uit van deze dynamiek.

Om verder te gaan op de ingeslagen weg heeft de gemeenteraad in maart een Belastingreglement goedgekeurd rond bouwvallige gevels. Bedoeling is om eigenaars aan te zetten de strijd aan te binden met de verloedering van de stadsomgeving. Dergelijke ontwikkelingen ontmoedigen immers de woonfunctie en vormen een rem op de vestiging van hoogwaardige handelszaken in die buurten van de gemeente waar zich dergelijke gebouwen bevinden. En dit alles uiteraard in het belang van de betrokken eigenaars, hun rechtstreekse burens en de gemeente in haar geheel.

Het belastingreglement mikt dan ook in eerste instantie op extreme gevallen van verloedering en op die gevallen die een gevaar zouden kunnen inhouden voor de openbare veiligheid: onvoldoende



de verankerde balkonleuningen, delen van kroonlijsten die loskomen, gebroken ruiten, loszittende gevelstenen... Na vaststelling door de gemeente wordt aan de eigenaars van gebouwen met bouwvallige gevels een schrijven gericht waarin ze in kennis worden gesteld van de uit te voeren werken om aan het euvel te verhelpen, met een overzicht van de mogelijke steunmaatregelen.

**Eigenaars van gebouwen met een dergelijke gevel kunnen immers aanspraak maken op tal van voorzieningen:**

› **premies voor gevelverfraaiing** van het Brussels Gewest die kunnen worden verdubbeld wanneer het gebouw zich binnen de perimeter van een Wijkcontract bevindt (Wijkcontracten “Bosnië” en “Voorplein-Morichar”)

› **begeleiding** door het Netwerk wonen en meer in het bijzonder de vzw CAFA, die permanenties inricht voor eigenaars waar ze terecht kunnen voor informatie of begeleiding bij de renovatie en het aanvragen van premies.

Tot slot dient te worden opgemerkt dat de belasting niet automatisch wordt geheven. **Er werd een hele controle- en vrijstellingsprocedure uitgewerkt** alvorens de belasting wordt ingekohierd; precies om de eigenaars maximaal te stimuleren om de nodige werken uit te voeren. ■

› **Meer weten?**

### Dienst Belastingen

Van Meenenplein 39

Tel.: **02/536.17.71** –

**02/563.11.20**

E-mail: [finances.1060@stgilles.](mailto:finances.1060@stgilles.irisnet.be)

[irisnet.be](http://irisnet.be)

### vzw CAFA

Schietbaanstraat 14

Tel.: **02/600.57.31** –

**02/600.57.45**

[www.cafa.be](http://www.cafa.be)

### Cel Wijkcontracten

Emile Feronstraat 161

Tel.: **02/563.11.28**

[https://contratsdequartiers1060.](https://contratsdequartiers1060.wordpress.com/)

[wordpress.com/](http://wordpress.com/)

# 800 JAAR GESCHIEDENIS

## 1216-2016 de belangrijkste mijlpalen

Acht eeuwen geschiedenis. Dat is veel! Om u een idee te geven van de data en perioden die bepalend waren voor de ontwikkeling van onze gemeente, stellen we u een tijdsbalk voor met de sleutelmomenten.



© APEB 2015.

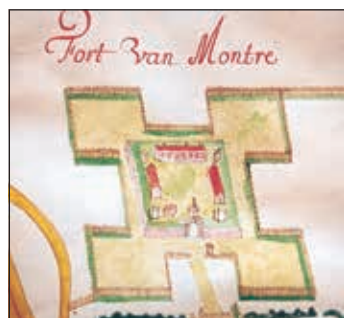
**1216** Oprichting van een parochie gewijd aan de Heilige Gillis op het grondgebied van *Obbrusse* (Hoog-Brussel). In 1222 wordt deze kerkgemeenschap officieel een dorp.



Coll. P. Debouverie.

**1450 (omstreeks)** Het spruitje, de specialiteit van de groentetelers van Sint-Gillis, de *kuulkappers*, wordt geïntroduceerd in de burgerkeukens.

**1672** Aanleg van het door de Spanjaarden op de hoogten van Sint-Gillis gebouwde fort van Monterey dat in 1782 ontmanteld wordt.



© BNF, Cartes et plans.

**1725-1730** Aanleg van de Waterlooosesteenweg tussen de Barel van Sint-Gillis en de *Bascule*.

**1795** Politiek ziet de gemeente Sint-Gillis het licht op 14 Fructidor, jaar III van de Republiek, te weten op 31 augustus 1795.

## Bevolkingsmijlpalen

**1525** Het dorp telt 41 woningen die onderdak bieden aan ongeveer **250** inwoners

**1831** **1.986** inwoners

**1850** **4.956** inwoners

**1880** **33.127** inwoners

**1890** **40.289** inwoners

**1900** **51.753** inwoners

**1910** **63.000** inwoners

**2016** In januari 2016 werden er **50.034** personen ingeschreven in het bevolkingsregister: 25.051 mannen en 24.983 vrouwen, 26.087 Belgen en 23.947 vreemdelingen, onder wie 17.154 Europese en 6.793 niet-Europese onderdanen.



(SEN)



Coll. CHSG.



Coll. P. Briquet.



Coll. Lemaire.



Coll. privée.



Coll. B. Poncetel.



Coll. privée.

**1837** Vestiging van een vlasfabriek in de buurt van de Hallepoort. Met 1.200 werkkrachten, onder wie 80% arbeidsters, was *La Linière* de belangrijkste nijverheid van de gemeente.

**1862** *Algemeen plan voor de uitbreiding en de verfraaiing van de Brusselse agglomeratie* van Victor Besme waarin het ontwikkelingsplan van een groot deel van het grondgebied van Sint-Gillis is opgenomen. Aanleg van 43 nieuwe straten.

**1864** Eerste gemeentehuis op het Sint-Gillisvoorplein.

**1869** Inhoudiging van het Zuidstation.

**1869** Eerste Amerikaanse spoorlijn, een tramway getrokken door paarden.

**1874** Bouw van een grote ijskelder in de straat die er vandaag naar genoemd is.

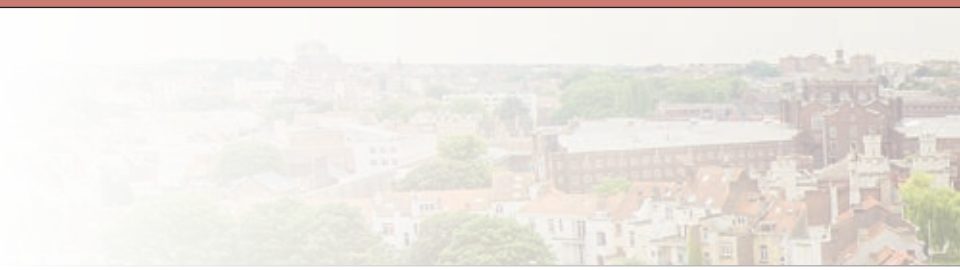
**1880** Bouw van een nieuwe kerk op het voorplein, op de plaats van het vorige gebouw.

**1880** Inhoudiging van het Munthof waar munten werden geslagen.

**1884** Indienstname van de gevangenis van Sint-Gillis.

**1895** Inhoudiging van de nieuwe begraafplaats van Sint-Gillis in het verlengde van de Stillelaan in Ukkel.





Coll. AMH (Victor Horta © Sofam 2016).



Coll. Lemaire.



Coll. ACSG.



© APEB 2015.



Coll. Union 1897 – Les Archives.

**1896** Meer dan 9.000 personen werken in de industriële sector in Sint-Gillis.

**1898** Victor Horta bouwt in de Amerikaansestraat zijn woning en atelier, vandaag omgevormd tot Hortamuseum.

**1904** Inhoudiging van het stadhuis, Van Meenenplein.

**1890-1910** De gemeente voorziet in een doeltreffend en innoverend onderwijsnetwerk.

**1906** Inhoudiging van het Volkshuis op het Sint-Gillisvoorplein.

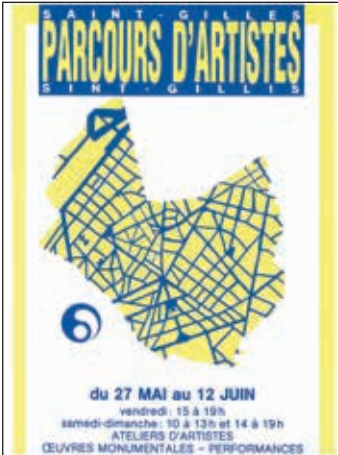
**1915-1918** Opsluiting van verzetsstrijders, onder wie Édith Cavell, Philippe Baucq en Gabrielle Petit, later gefusilleerd door de bezetter.

**1933-1935** De *Union saint-gilloise* speelt 60 wedstrijden zonder nederlaag tussen 8 januari 1933 en 10 februari 1935, een nog steeds ongeëvenaarde prestatie.

**1952** Paul-Henri Spaak wordt burgemeester van Sint-Gillis en blijft aan het hoofd van de gemeente tot in 1957.

**1964** Bouw van de Zuidertoren.

**1968** Eddy Paape begint in het *Institut Saint-Luc* met de eerste cursus striptekenen in Europa.



© Philippe Ruelle, 1988.



© APEB 2015



© AL

**1977-1992** Metrowerken tussen Hoogte 100 en het Zuidstation.

**1986** Heropbloei van de markt op het Van Meenenplein.

**1988** Eerste Kunstenaarsparcours, biënnale van hedendaagse kunst.

**1990** Stadsrenovatie door middel van initiatiefwijken, gevolgd door wijkcontracten, waarvan er twee nog in uitvoering zijn.

**1992** Uitbreiding van het Zuidstation om plaats te maken voor de HST-lijnen.

**1997** Het in 1928 gebouwde Huis Hoguet dat onderdak bood aan spin- en confectieateliers, wordt omgevormd om de gemeentelijke bibliotheek en *La Maison du Livre* te huisvesten.

**2007** Drukkerij Goffin, Belgradostraat, wordt getransformeerd en wordt het *Maison des Cultures* (Huis van de Culturen).

**2013** Het Sint-Gillisvoorplein wordt een voetgangerszone.

**2016** Achthonderdste verjaardag van Sint-Gillis. ■

## DUURZAME ONTWIKKELING



# PLASTICZAKKEN VOOR EENMALIG GEBRUIK WELDRA VERBODEN OP DE MARKTEN IN SINT-GILLIS

In april 2015 keurde het Europees Parlement een voorstel voor een richtlijn goed gericht op het terugdringen van het gebruik van wegwerpzakken met 80% tegen 2025. De lidstaten moeten tegen 2018 het aantal niet biologisch afbreekbare plasticzakken per inwoner inperken of ervoor zorgen dat voor dergelijke zakken moet worden betaald.

In haar zitting van 10 maart jl. keurde de Gemeenteraad de wijzigingen aan het reglement met betrekking tot ambulante activiteiten op de markten goed. Die beogen meer bepaald het **afschaffen van het gebruik van plasticzakken op de markten binnen de gemeente**. Het verbod wordt geleidelijk ingevoerd zodat de gewoonten van eenieder stap voor stap worden aangepast. **Het nieuwe reglement is sinds 1 mei van kracht voor de maandagmarkten aan het**

**Van Meenenplein. Vervolgens wordt het in september uitgebreid tot de weekmarkt aan het Sint-Gillisvoorplein en vervolgens, vanaf 1 januari 2017, tot de Zuidmarkt.**

### **Wat is er nu precies verboden?**

Marktkramers is het voortaan verboden om plasticzakken voor eenmalig gebruik te verdelen onder de consumenten. De plasticzak voor eenmalig gebruik is een zak met

een dikte van 50 micron ( $\mu\text{m}$ ) of minder en vervaardigd op basis van fossiele of hernieuwbare grondstoffen, met hengsels. Het gebruik van transparante polyethyleenzakken zonder hengsels blijft echter toegestaan voor vette of vochtige artikelen.

### **Waarom dat soort van zakken verbieden?**

Tien jaar geleden werden in België jaarlijks drie miljard wegwerpzakken verdeeld. Dat staat voor



## Wat zijn de alternatieven voor de plasticzak voor eenmalig gebruik?

Als u boodschappen gaat doen op de markt, vergeet dan niet een herbruikbare tas, boodschappenwagentje of een rugzak mee te brengen.

Of ze nu zijn gemaakt van katoen, recuperatiemateriaal, jutte of wat dan ook,... herbruikbare zakken hebben een jarenlange levensduur. Idealiter is het aangewezen om dergelijke zakken te gebruiken tot ze tot op de draad zijn versleten. Ga ook verstandig om met het aanvaarden van aangeboden zakken. Ook dat heeft immers een belangrijke impact op het milieu.

lijdt geen twijfel dat het aantal zakken nog is toegenomen.

Dergelijke wegwerpzakken worden vervaardigd uit aardolieproducten (polyethyleen) waarbij zeer schadelijke stoffen worden uitgescheiden zowel in het water als in de atmosfeer. Na het produceren verandert dit verpakkingsmateriaal met uitermate korte levensduur al gauw tot niet-recyclebaar afval. Een indrukwekkend aantal van die zakken komt uiteindelijk in de natuur terecht en vaak in onze zeeën en oceanen. **Een op twee zakken die in de stad worden achtergelaten, belandt in de oceanen.**



680 zakken per jaar, per gezin (nagenoeg 2 per dag!) en 15.000 ton niet-recyclebaar afval. **Dergelijke zakken hebben een gemiddelde levensduur van 20 minuten terwijl ze er ongeveer 400 jaar over doen om volledig te ontbinden.** Cijfers voor 2015 zijn niet beschikbaar, maar het

De dienst Economische Ontwikkeling stelt overigens gratis herbruikbare zakken (uit natuurlijk katoen) ter beschikking die zijn vervaardigd door de vzw Entrepreneurs à Saint-Gilles met het logo «I love shopping St-Gilli/es» naar een kunstzinnig ontwerp van Charly Joly en Eva Kerremans van het kunstenaarscollectief «(Gaz/on)-Nous» en gedrukt via 'reusable bags only' van de bvba BeFre.



# DUURZAME ONTWIKKELING

Bovendien vindt u op de markt:

- › **kartonnen of houten verpakingskistjes:** wat op de markt wordt verkocht, wordt veelal aangevoerd in dergelijke kistjes. Alle groenteboeren moeten aan het eind van de markt hun afval meenemen. Logisch dus dat die groenteboeren wat graag hun kistjes aan u kwijt willen.
- › **plasticschuitjes:** bepaalde producten worden in plasticschuitjes geleverd. Denk eraan die schoon te maken en de volgende keer weer mee te brengen. U draagt zo uw steentje bij aan de bescherming van het milieu en de portefeuille van uw groenteboer.
- › **papieren zakken:** hoewel er bij de productie van papieren zakken drie keer meer water nodig is dan bij een plasticzak en dat hij heel wat minder stevig is, biedt die eerste het grote voordeel dat hij kan worden gerecycleerd en gecomposteerd. Vandaar dat bepaalde marktkramers voor die optie kiezen.
- › **biologisch afbreekbare zakken:** de aankoop prijs van een biologisch afbreekbare zak ligt voor de marktkramer zeven keer hoger dan voor een plasticzak. Hij is slechts onder bepaalde omstandigheden biologisch afbreekbaar en heeft een

## Portret van het plastic zakje:



beperkte levensduur. Dergelijke uit zetmeel vervaardigde zakken kunnen echter voor bepaalde aspecten, en meer bepaald het afvalbeheer, een interessant alternatief voor plasticzakken vormen. Vandaar dat die ook niet verboden zijn.

## Goed om te weten

Sinds 2 mei 2016 worden er tijdens de middag en van 17.00 tot 18.30 uur gratis herbruikbare zakken uitgedeeld op de markt aan het Van Meenenplein.

## > Meer weten?

Dienst Economische Ontwikkeling

Tel.: 02/536.02.30

E-mail: developpement.economique@stgilles.irisnet.be

Dienst Duurzame Ontwikkeling

Tel.: 02/533.95.90

E-mail: maisonecohuis@stgilles.irisnet.be

## IN 'T KORT

### Succes van het mobiel containerpark

Tussen 21 en 24 maart **haalde het mobiel containerpark 28 ton afval op**. Inwoners van Sint-Gillis konden hier **gratis** hun grof huisvuil kwijt. Niet minder dan 800 medeburgers maakten van de gelegenheid gebruik om zich te ontdoen van hun grof huisvuil, batterijen (Recupel) en chemisch afval.

Vond u niet de tijd om hier gebruik van te maken? Geen nood. **Het mobiel containerpark doet de verschillende wijken opnieuw aan in mei/juni en in september:**

- › **Jourdanstraat** (toegang via de Overwinningstraat): **30/5 en 19/9**
- › **Loixplein** (toegang via de Bronstraat): **31/5 en 20/9**
- › **Schietbaanstraat** (toegang via de Montenegrostraat): **1/6 en 21/9**
- › **Moricharplein**: **2/6 en 22/9**

Het containerpark is telkens toegankelijk **van 9 tot 18 uur**. Wij vragen u vriendelijk ter plekke **uw identiteitskaart bij de hand te houden en vooraf het afval te hebben gesorteerd**. Alle praktische informatie vindt u op onze website [www.stgillis.irisnet.be](http://www.stgillis.irisnet.be).

### 800 jaar Sint-Gillis heeft een eigen website

We hadden er het eerder en elders al over: de gemeente viert dit jaar haar achthonderdjarig bestaan! Bij die gelegenheid worden de inwoners van Sint-Gillis uitgenodigd om deel te nemen aan diverse evenementen: feesten, tentoonstellingen,

### Gouden en diamanten bruiloft

Op 17 maart vierden 3 echtparen hun gouden bruiloft:

De Heer en Mevrouw Ferrato – Ferratou

De Heer en Mevrouw Martorana – Pambo

De Heer en Mevrouw Marmite – Machozi

Twee andere echtparen vierden zelfs hun diamanten bruiloft:

De Heer en Mevrouw Kemps – Werts

De Heer en Mevrouw Pagalis – Konstantinaci



concerten,... Op de website [www.sintgillis800.be](http://www.sintgillis800.be) vindt u een overzicht van het programma, evenals rubrieken met foto's, geschiedenis, praktische informatie,... Aarzel niet de website te raadplegen en met vrienden en kennissen te delen. Afspraak in september voor de eerste evenementen!



## Een “Naai-Truck” – weldra een mobiel naaiatelier op onze markten

Op initiatief van de Schepen voor Werkgelegenheid, Thierry Van Campenhout, wordt in september 2017 de aftrap gegeven voor dit schitterend socioprofessioneel inschakelingsproject. In het kader van het Duurzaam Wijkcontract “Voorplein-Morichar” stelt het Gewest een subsidie ten belope van 200.000 euro ter beschikking voor het uitrollen van een vierjarenactieplan door het Plaatselijk Werkgelegenheidsagentschap (PWA) van Sint-Gillis voor de ontwikkeling van dit grensverleggend project.

Met deze subsidie kan in de eerste plaats een bestelwagen worden aangekocht en omgebouwd tot naaiatelier, en kunnen er twee medewerkers worden aangeworven in het kader van artikel 60, evenals een derde medewerker die instaat voor hun opleiding. Met deze activiteit wordt een gebruiksvriendelijke buurtdienst (herstellingen en verstellingen,...) aangereikt en worden kwetsbare personen in een door professionals omkaderde structuur voorbereid op de reguliere arbeidsmarkt, waardoor hoogwaardige en duurzame werkgelegenheid wordt gecreëerd. Het welvagen en permanente karakter van dit project staat of valt met de inzet van alle betrokken partners: Remue-Ménage (dienstencheques), het OCMW, de sociale cohesie vzw “Ensemble p@ur 1060”, de betrokken opleidingscentra,... Een van de mogelijke ontwikkelingen is het opzetten van een erkend lokaal strijkatelier in het verlengde van dit project.

### > Meer weten?

Remue-Ménage / PWA Sint-Gillis  
Merodestraat 54  
Tel.: **02/538.64.25 – 02/850.62.95**  
E-mail: [info@remue-menage.be](mailto:info@remue-menage.be).

## De gemeente schept een kader voor Foodtrucks

Er duiken op het grondgebied van het Brussels Hoofdstedelijk Gewest alsmar meer foodtrucks op. Om overaanbod, dat een te grote concurrentie voor de lokale horecasector zou kunnen betekenen, heeft de gemeenteraad, op initiatief van het College, beslist om **voor deze nieuwe categorie van marktka-** **mers** een **kader** te scheppen. Zo werden **diverse plekken** in verschillende wijken van de gemeente geselecteerd **waar ze terecht kunnen**. Daarbij werd rekening gehouden met de sedentaire concurrentie (hoofdzakelijk de horecasector).

Dergelijke activiteiten zijn uitsluitend toegestaan op het Hortaplein (behalve op donderdag, marktdag), het Bethlehemplein, het Broodthaeersplein, het Jansonplein, het Moricharplein en het Louizaplein. Bij analyse van de **kandidaturen** wordt er rekening gehouden met **verschillende criteria**:

- › de naleving van de bepalingen op het gebied van ruimtelijke ordening en stedenbouw
- › de openbare veiligheid en rust
- › het niet-concurrentiebeding met de horecazaken in de buurt van waar de foodtruck zou komen
- › de kwaliteit van de producten (hoogwaardige, creatieve keuken, esthetisch aspect, gezond en snel, de uitbater moet onder

meer de gerechten ter plekke koken of bereiden).

Met vragen over de procedure of het indienen van een kandidatuur kunt u terecht bij de dienst Economische Ontwikkeling (**02/536.02.30 – 02/563.11.25 – developpement.economique@stgilles.irisnet.be**).

## Lentefeest 2016

De verenigingen van Sint-Gillis hebben samen met de inwoners en de handelaars van de wijk het genoege u uit te nodigen voor de **17<sup>e</sup> editie** van het Lentefeest. Het gebeuren vindt plaats op **zaterdag 28 mei 2016 van 13.00 tot 21.00 uur** aan het **Bethlehemplein**. U kunt er de verschillende projecten van de verenigingen ontdekken, heerlijke gerechten en snacks proeven en genieten van diverse concerten. Een hele namiddag lang kunt u langs de vele standjes kuieren en u op sleeptouw laten nemen door diverse spellen, animaties, sportactiviteiten, gemeenschappelijke projecten... die er worden georganiseerd. Kortom, voor elke smaak en elke leeftijd wat wils. Op het podium wordt uitgepakt met een intercultureel muziekprogramma en met optredens van jongeren en verenigingen, dans, stadskunst, percussie, sportdemonstraties, enz. Aarzel niet om gezellig mee te doen samen met uw kinderen, vrienden, burens en kennissen!

### > Meer weten?

Lokale coördinatie van het programma voor sociale cohesie vzw “Ensemble p@ur 1060”  
Bethlehemplein 9  
Tel.: **02/899.23.56 – 02/899.03.20**



## Projectoproep «Jeugd» 2016

De gemeente Sint-Gillis wil lokale Jeugdinitiatieven ondersteunen. De Jeugd staat in het beleid van het College van Burgemeester en Schepenen immers centraal. Vandaar ook dat er in de begroting 2016 een specifiek budget werd ingeschreven om projecten voor en door de jongeren te financieren.

Dit jaar ligt de klemtoon op volgende projecten:

- › **Deelnemen aan «Splash»**, een animatieprogramma voor jongeren tijdens de zomermaanden. De animaties zijn gratis en voor iedereen – jongens en meisjes – toegankelijk. Het programma wil de deelnemers de kans bieden om zich in te zetten voor hun gemeente via culturele, sportieve en andere activiteiten.
- › **Burgerschapsonderwijs** met diverse acties gericht op het leren samenleven, over de democratische waarden, een open kijk op de wereld en Cultuur.
- › **«Coups de pouce!» initiatieven** ter bevordering van het zelfrespect en de ondernemingszin waarbij het talent van onze jongeren wordt aangemoedigd.

**Voor algemene informatie over de voorwaarden en modaliteiten kunt u terecht op de website van de gemeente onder de rubriek «Jeugddienst» en/of via telefoon en e-mail.**

› **Contact:** Jeugddienst  
Emile Féronstraat 8-10  
namara@stgilles.irisnet.be  
Tel.: 02/536.03.39  
www.stgilles.irisnet.be



## Tuinieren dat het een lieve lust is!

De boomkwekerij “La Pousse qui Pousse” werd in 2014 in het kader van het Duurzame Wijkcontract “Bosnië” in de steigers gezet en wordt uitgebaat door de vzw “Le Début des Haricots”. Op een oppervlakte van minder dan 1 000 m<sup>2</sup> produceert de boomkwekerij 8 500 jonge planten voor balkon-, terras- of binnenmoestuinen. In “La Pousse qui Pousse” worden niet minder dan 100 consumptierijpe bio-variëteiten gekweekt. Aan u om ze verder te telen tot spijt van wie het benijdt.

Bij de verkoop wordt u alle nodige teeltadvies meegegeven, maar u kunt in de boomkwekerij ook terecht tijdens de vele opleidings-sessies en themagerichte animaties. In 2015 kochten nagenoeg 2 600 geïnteresseerden hun plantjes aan in de boomkwekerij, waarvan de helft uit Sint-Gillis. Meer dan 560 ‘warmoezeniers’ – groot en klein – namen deel aan de opleidingen en animaties. Velen onder hen hadden zelfs nog nooit de handen in de aarde gestopt.

In “La Pousse qui Pousse” vindt u teelaarde die bijzonder geschikt is voor het tuinieren op microschaal, maar evenzeer potgrond ter vervanging van de gebruikelijke oplossingen, net als planten die de groei van andere soorten bevorderen (bijvoorbeeld een aardbeiplant + look, tomaten + basilicum,... maar vooral ook alle groenten en kruiden die u thuis makkelijk zelf kunt kweken.

U vindt “La Pousse qui Pousse” aan de Gérard Van Caulaertsquare (Emile Féronstraat), achteraan links. U kunt er op volgende uren en dagen terecht:

- › in maart: op maandag en woensdag van 14.00 tot 19.00 uur
- › van april tot eind juni: maandag, woensdag en zaterdag van 14.00 tot 19.00 uur
- › vanaf juli volgens de uurregeling van maart.
- › gesloten voor het publiek van midden oktober tot begin maart.

Meer weten? Surf naar: [www.lapoussequipousse.be](http://www.lapoussequipousse.be)  
<https://contratsdequartiers1060.wordpress.com>

# DEMOCRATISCHE UITDRUKKING

*De artikels in deze bijdrage worden gepubliceerd onder de volledige verantwoordelijkheid van de desbetreffende fractieleid(st)ers conform het "Reglement tot vastlegging van de modaliteiten van het spreekrecht in het gemeentelijk informatieblad voor alle in de Gemeenteraad democratisch verkozen politieke fracties".*

## WOORD VAN DE LIJST VAN DE BURGEMEESTER

Afgelopen maart stemden we de begroting 2016. Een belangrijke fase in het leven van een gemeente. Dit is immers het moment waarop politieke keuzes worden gemaakt die de bakens uitzetten voor het beleid van morgen. De complexiteit van de economische crisis noopt ons op lokaal niveau om alsmear meer inspanningen te leveren in het uitvoeren van onze opdracht als openbaar dienstverlener. We beslisten om die inspanningen te leveren, maar niet op de rug van onze meest kwetsbare medeburgers. Het zou inderdaad makkelijker zijn geweest om de inwoners te laten bijdragen aan de inspanning, het zou inderdaad makkelijker zijn geweest om het aanbod bestaande diensten terug te schroeven, het aantal ambtenaren te verminderen, een beleid te voeren gericht op de elite of de investeringskraan dicht te draaien en zo de werking van de STAAT schakmat te zetten. Dat was en is uiteraard niet wat de PS betrachtte. We hebben onze inspanningen toegespitst op de toekomst: scholen en crèches met overeenkomstige investeringen in de uitwerking van nieuwe infrastructuur en de aanwerving van voldoende

personeel om ze draaiende te houden. In het licht van het streven naar financieel evenwicht hebben we de opcentiemen op de onroerende voorheffing lichtjes verhoogd. Tegelijk werden echter de opcentiemen op de personenbelasting verlaagd. Met andere woorden, we verlegden de fiscale klemtoon van belastingen op arbeid naar belastingen op onroerend vermogen. Toch wilden we ter zake ook een sociale begeleidingspremie in de steigers zetten om de toename van de opcentiemen op de onroerende voorheffing voor gezinnen met een jaarinkomen van minder dan 75.000 euro uit de wind te zetten. Wat de buitengewone begroting betreft, hebben we sterk geïnvesteerd in de herinrichting van de voormalige ECAM-site (12,5 M) waar een crèche en een collectieve uitrustingsinfrastructuur komt. Ik maak van de gelegenheid graag gebruik om de inzet van het kabinet van de schepen voor Crèches hier even in de bloementjes te zetten. Er moet immers het hoofd worden geboden aan een alsmear groeiende vraag met creatieve oplossingen om alsmear meer plaatsen te creëren in openbare crèches terwijl de Federatie

Wallonië-Brussel het alsmear meer laat afweten. Ook blijven we investeren in scholen met extra klassen om tegemoet te komen aan een groeiende vraag en verwelkomen we de nieuwe rijksmiddelbareschool die volgens de Freinet pedagogie aan de slag gaat en onze kinderen naar een superieur kennisniveau moet tillen. De herinrichting van het Sint-Gillisvoorplein (die grotendeels wordt gesubsidieerd) is nog een van onze prioriteiten. Een groot deel van het budget voor openbare infrastructuur wordt behouden omdat hun kwaliteit en verscheidenheid onze gemeente een hoogwaardige uitstraling geven. Ik denk daarbij aan de sporthal, het Jacques Franck cultureel centrum, de gemeentelijke bibliotheek, het Huis van Culturen,... om die maar te noemen.

We zijn onze opdracht niet uit de weg gegaan: steeds meer doen met minder middelen omdat solidariteit, sociale rechtvaardigheid en emancipatie politiek prioritair blijven. ■

**Catherine FRANÇOIS,**  
PS fractieleider  
Lijst van de Burgemeester

# DEMOCRATISCHE UITDRUKKING

## WOORD VAN ECOLO-GROEN

### In Sint-Gilles zijn we Brussel!

De aanslagen van 22 maart veroorzaakten door heel Europa een schokgolf. En uiteraard staat Sint-Gillis vooraan in de rij. Hoewel de gemeente in het kader van de bijbehorende onderzoeken gespaard bleef van politie-interventies, mogen we ons beslist niet op een eiland wanen.

Ook in Sint-Gillis staat de sociale samenhang wel eens op de helling. De jeugdwerkloosheid is er groot en het gebrek aan plaatsen in het basisonderwijs helpt de sociale mix al evenmin vooruit. Met de sluiting van de Pierre Paulus school die de gemeente niet langer wist te beheren, worden tientallen jongeren aan hun lot overgelaten. De keuze om een nieuwe middelbare school op te richten juichen we toe, maar die komt er uiteindelijk in Hoog Sint-Gillis en niet in Laag Sint-Gillis, zoals oorspronkelijk gepland. En dat draagt al evenmin bij tot de mix van bevolkingsgroepen. Het gebrek aan opvangplaatsen in crèches en peuterscholen heeft, ondanks de vrij massale maar laattijdige investeringen, tot ge-



volg dat heel wat kinderen hun schoolloopbaan starten met minder troeven dan vele anderen. Het ondermaatse beheer van het «gemeentelijk» jeugdhuis – alvorens de koe de laatste maanden bij de horens werd gevat – was een voorbeeld van het rampzalige beleid en bracht een belangrijk instrument in het gedrang.

Voor Ecolo-Groen kan er in het licht van de uitdagingen niet voldoende worden geïnvesteerd in veiligheid (het befaamd UNEUS programma op kosten van de gemeente). Er dient absoluut – veel meer nog dan tot nog toe het geval was – te worden ingezet op

beter onderwijs, steun aan het verenigingsleven en collectieve voorzieningen die het mogelijk maken om zich uit te drukken en projecten in de steigers te zetten gericht op de gemeenschappen, burgerinitiatieven die nieuw leven blazen in de wijken, culturele en interculturele projecten,...

De bevolkingmix in Sint-Gillis is een te koesteren goed. Het erg diverse, sociale weefsel, eveneens. Aan ons om ze te laten bloeien en ze niet te versmachten.

Hebt u ideeën of suggesties? Aarzel niet om ons te contacteren. [www.ecolo1060.be](http://www.ecolo1060.be) ■

# DEMOCRATISCHE UITDRUKKING

## WOORD VAN DE MR

### Oproep tot respect, vastberadenheid en eenheid

Dinsdag 22 maart 2016 is een datum die voor altijd in het collectief geheugen staat gegrift. Die dag sloegen voor ons land, onze hoofdstad, onze gezinnen, onze burenvreedheid en ongerijmdheid hard toe. Die barbaarse daden betekenden een aanslag op onze cultuur, onze levenswijze en onze waarden. Kortom, alles wat van onze westerse democratie een in de wereld geliefd, begeerd, benijd en soms gehaat levenskader maakt.

Onze gedachten gaan in de eerste plaats naar de slachtoffers en hun naasten, los van nationaliteit, herkomst of religie. Ze gaan ook naar de vele hulpdiensten die zich met moed en professionele inzet meer dan van hun taak kweten: verzorgers, verplegers, politieagenten, brandweerlui, militairen, werknemers van de MIVB of van de luchthaven en alle burgers die zich op deze of gene wijze ter zake hebben ingezet.

De bladzijde van rouw en verdriet is vast nog niet omgeslagen. De bladzijde met besluiten en op te zetten acties raakt intussen goed

gevuld. Maar los van het opnieuw op gang trekken van ons stadsgekwet, haar handel, infrastructuur en gewoonten is het van essentieel belang om lering te trekken uit deze dramatische gebeurtenissen.

In de eerste plaats, en dat moet toch voor iedereen evident zijn, toont al wie dergelijke daden pleegt, ondersteunt, goedpraat – ook indirect – aan dat hij of zij geen plaats heeft in onze maatschappij. Meer nog, geen enkel simplistisch excuus kan dergelijke daden, zo gezegd gepleegd in naam van een godsdienst, rechtvaardigen.

Het Brusselse, Belgische of Europese samenlevingsmodel gestoeld op solidariteit kan slechts duurzaam zijn wanneer een grondlaag van fundamentele waarden wordt gerespecteerd. Compromissen waardoor bepaalde burgers zich kunnen onttrekken aan fundamentele rechten, zich verschuilen achter de slachtofferrol en alle voeling met de realiteit verliezen, zijn de beste bondgenoten van dergelijke fanatici.

Om tolerantie en solidariteit te kunnen waarborgen is vastberadenheid op bepaalde punten van essentieel belang en mag er geen

duimbreed worden toegegeven op onze waarden.

We kunnen een pluim op de hoed van de gemeentelijke overheden steken voor de tal van – sinds vele jaren – opgezette en doorgedreven acties ter bevordering van het «samenleven» in Sint-Gillis, het garanderen van de sociale mix in onze wijken en het zich scharen van onze burgers achter de fundamentele waarden die aan de basis liggen van onze maatschappij.

Die gemeenschappelijke basis aan waarden moet de katalysator vormen voor het nader tot elkaar komen en niet voor het uit elkaar groeien. Het komt er dan ook op aan zich niet te laten verleiden door deze of gene vorm van extremisme.

Hier samen aan werken vormt de beste remedie tegen de predikers van fanatisme.

Precies op die momenten krijgt ons nationale devies zijn volle betekenis: Eendracht maakt macht! ■

Voor de MR-fractie

**Rodolphe d'Udekem d'Acoz,**  
MR-fractie leider  
binnen de Gemeenteraad

# DEMOCRATISCHE UITDRUKKING

## WOORD VAN DE CDH

### Een levensreddend idee...

En wat als we bij het openbaar bestuur nu eens wat innovatie en verbeelding aan de dag legden? Bijvoorbeeld: in Sint-Gillis zijn er een twintigtal plekken waar een defibrillator staat. Met een defibrillator kunnen slachtoffers van een hartaanval worden gereanimeerd en kan een hart dat het laat afweten weer aan de praat worden gebracht. Vandaag vindt u die toestellen veelal bij de administraties van de gemeente, in scholen, sportcentra, etc.

Recent stelden de cdH verkozen van Sint-Gillis, Vincent Henderick en El Hassan Ouirini, voor om de aanwezigheid van dergelijke defibrillators beter onder de aandacht te brengen van de inwoners van de gemeente en hun beschikbaarheid niet alleen binnen de gebouwen – zoals nu gebeurt – maar ook aan de buitenzijde van die gebouwen aan te geven.

De bedoeling van de cdH verkozen bestaat erin om ervoor te zorgen dat die medische apparatuur ook zou kunnen worden ingezet bij slachtoffers van een hartaanval in de openbare ruimte

of nog, bij hen thuis in de onmiddellijke buurt van een plaats waar zo'n apparaat voor handen is. *«Op die manier kunnen misschien enkele tientallen seconden of minuten worden gewonnen. Misschien net voldoende om iemands leven te redden terwijl de ziekenwagen eraan komt»*, menen de heer Henderick en de heer Ouirini. *«Het is een idee dat levens kan redden»*. Voor cdH is het ook een makkelijke manier om, zonder extra kosten, infrastructuur – in dit geval medische apparatuur – ter beschikking te stellen van een zo groot mogelijk publiek. Apparatuur die toch gedacht wordt nuttig te zijn om er kantoren, scholen en diverse andere activiteitencentra mee in te richten. *«Het is ook een kwestie van efficiënt omgaan met elke euro die door de overheid wordt uitgegeven»*, rondden beide gemeenteraadsleden hun betoog af. De bal ligt nu in het kamp van het College van Burgemeester en Schepenen. ■

#### Vincent Henderick

Fractieleider cdH  
in de Gemeenteraad  
henderickv@gmail.com



^ En waarom zouden we niet iedereen op de hoogte brengen van de aanwezigheid van een defibrillator in de buurt?

# HET COLLEGE VAN BURGEMEESTER EN SCHEPENEN 2012-2018



**Charles Picqué** – Burgemeester / LB

Tel.: **02/536.03.80**

E-mail: [cpicque@stgilles.irisnet.be](mailto:cpicque@stgilles.irisnet.be)  
*Administratieve politie, Algemene zaken, Burgerlijke Stand en Bevolking, Communicatie, Patrimonium, Politie*



**Willem Stevens**

5<sup>de</sup> Schepen / LB – Tel.: **02/536.03.08**

E-mail: [wstevens@stgilles.irisnet.be](mailto:wstevens@stgilles.irisnet.be)  
*Duurzame ontwikkeling, Economaat, Energie, Informatica, Nederlandstalige Aangelegenheden, Gemeentelijke eigendom*



**Cathy Marcus**

1<sup>ste</sup> Schepen / LB – Tel.: **02/536.02.03**

E-mail: [cmarcus@stgilles.irisnet.be](mailto:cmarcus@stgilles.irisnet.be)  
*Archief, Huisvesting – Regie voor Grondbeleid, Openbare ruimte, Personeel, Sociale Zaken, Sport, Stedelijke Renovatie en Europese Programma's*



**Thierry Van Campenhout**

6<sup>de</sup> Schepen / LB – Tel.: **02/536.17.59**

E-mail: [tvancampenhout@stgilles.irisnet.be](mailto:tvancampenhout@stgilles.irisnet.be)  
*Sociale cohesie, Stedenbouw, Tewerkstelling en vorming*



**Patrick Debouverie**

2<sup>de</sup> Schepen / MR – Tel.: **536.02.32**

E-mail: [pdebouverie@stgilles.irisnet.be](mailto:pdebouverie@stgilles.irisnet.be)  
*Coördinatie van de Zuidwijk, Economische ontwikkeling, Financiën, Juridische zaken, Plaatselijke activiteiten, Toerisme en Folklore, Voogdij over het OCMW, Voogdij over de ziekenhuizen*



**Alain Hutchinson**

7<sup>de</sup> Schepen / LB – Tel.: **02/536.02.21**

E-mail: [ahutchinson@stgilles.irisnet.be](mailto:ahutchinson@stgilles.irisnet.be)  
*Openbaar onderwijs, Gelijke kansen, Onderwijs voor sociale promotie*



**Carlo Luyckx**

3<sup>de</sup> Schepen / LB – Tel.: **02/536.02.40**

E-mail: [c.luyckx@stgilles.irisnet.be](mailto:c.luyckx@stgilles.irisnet.be)  
*Cultuur, Europese zaken, Mobiliteit en parkeren, Openbare reinheid, Erediensten en niet confessionele levensbeschouwingen*



**Yasmina Nekhoul**

8<sup>ste</sup> Schepen / LB – Tel.: **02/536.02.97**

E-mail: [ynekhoul@stgilles.irisnet.be](mailto:ynekhoul@stgilles.irisnet.be)  
*Kleine kind, Openbare gezondheid*



**Saïd Ahruil**

4<sup>de</sup> Schepen / LB – Tel.: **02/536.03.28**

E-mail: [sahrui@stgilles.irisnet.be](mailto:sahrui@stgilles.irisnet.be)  
*Jeugd, Noord-Zuid Cooperatie, Programma Grote Steden, Veiligheids- en Preventiecontract*



**Jean Spinette**

Voorzitter van het OCMW / LB

Tel.: **02/600.54.03**

E-mail: [jspi@cpasstgilles.irisnet.be](mailto:jspi@cpasstgilles.irisnet.be)

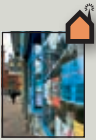


## GEMEENTERADEN

De zittingen van de gemeenteraad, die minstens 10 keer per jaar bijeen moet komen, zijn voor het publiek toegankelijk. Behalve tijdens de maanden juli en augustus, vinden ze over het algemeen plaats de laatste donderdag van de maand vanaf 20 uur, in de Raadzaal van het Stadhuis. Alle informatie over de gemeenteraad (data van de zittingen, agenda, proces-verbaal, vragen/antwoorden) vindt u op onze website [www.stgillis.irisnet.be](http://www.stgillis.irisnet.be), rubriek Politieke Leven.

## DE WIJKANTENNES

De wijkantennes zijn open op maandag van 14 tot 17.30 uur en van dinsdag tot vrijdag van 9.30 tot 13 uur en van 14 tot 17.30 uur. In elke wijkantenne kunt u op dinsdag ook terecht van 17.30 tot 19 uur, maar dan enkel op afspraak

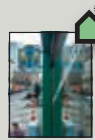


### Wijkantenne 'Bethleem'

Vorstse Steenweg 95a

Tel. : **0800/96.606**

[bethleem.1060@stgilles.irisnet.be](mailto:bethleem.1060@stgilles.irisnet.be)

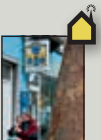


### Wijkantenne 'Louiza'

Sint-Bernardusstraat 105

Tel. : **0800/99.647**

[louise.1060@stgilles.irisnet.be](mailto:louise.1060@stgilles.irisnet.be)

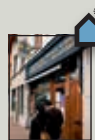


### Wijkantenne 'Zuid'

Fontainasstraat 43

Tel. : **0800/99.342**

[midi.1060@stgilles.irisnet.be](mailto:midi.1060@stgilles.irisnet.be)



### Wijkantenne 'Voorplein'

Jourdanstraat 195

Tel. : **0800/32.422**

[parvis.1060@stgilles.irisnet.be](mailto:parvis.1060@stgilles.irisnet.be)



## DE POLITIEDIENSTEN

### › Dienst van de wijk 'Voorplein'

Sint-Gillis Voorplein 1 – Tel. : **02/559.86.00**

Openingsuren : maandag, dinsdag, woensdag, vrijdag en zaterdag van 9u tot 15u. Donderdag van 12u tot 18u.

### › Dienst van de wijk 'Louiza'

Antoine Bréartstraat 104

Tel. : **02/559.85.37**

7 dagen op 7 / 24 uur op 24

## DIENSTEN IN HET STADHUIS

**Stadhuis** – Van Meenenplein 39 – Tel. : **02/536.02.11** of **02/536.02.00** – [www.stgillis.irisnet.be](http://www.stgillis.irisnet.be)

De diensten in het Stadhuis zijn open van maandag tot vrijdag van 8 tot 12 uur. De dagen en uren waarop deze diensten buiten de openingsuren permanenties houden, vindt u op de webpagina van de bewuste dienst.

### **Algemene zaken**

Tel. : **02/536.03.95**  
[secretariat.1060@stgilles.irisnet.be](mailto:secretariat.1060@stgilles.irisnet.be)

### **Burgerlijke Stand**

Tel. : **02/536.02.41**  
[etatcivil.1060@stgilles.irisnet.be](mailto:etatcivil.1060@stgilles.irisnet.be)

### **Economische ontwikkeling**

Tel. : **02/536.02.30**  
[developpement.economique.1060@stgilles.irisnet.be](mailto:developpement.economique.1060@stgilles.irisnet.be)

### **Financiën**

Tel. : **02/536.02.76**  
[finances.1060@stgilles.irisnet.be](mailto:finances.1060@stgilles.irisnet.be)

### **Hygiëne,**

### **Leefmilieu en Veiligheid**

Tel. : **02/536.02.08**  
[hygiene.1060@stgilles.irisnet.be](mailto:hygiene.1060@stgilles.irisnet.be)

### **Jeugd**

Tel. : **02/536.02.34**  
[jeunesse.1060@stgilles.irisnet.be](mailto:jeunesse.1060@stgilles.irisnet.be)

### **Openbaar onderwijs**

Tel. : **02/536.02.22**  
[enseignements.1060@stgilles.irisnet.be](mailto:enseignements.1060@stgilles.irisnet.be)

### **Gehandicapten en pensioenen**

Tel. : **02/536.03.05**  
[pensions.1060@stgilles.irisnet.be](mailto:pensions.1060@stgilles.irisnet.be)

### **Gemeentelijke eigendommen**

Tel. : **02/536.02.87**  
[travaux.1060@stgilles.irisnet.be](mailto:travaux.1060@stgilles.irisnet.be)

### **Personeel**

Tel. : **02/536.03.90**  
[personnel.1060@stgilles.irisnet.be](mailto:personnel.1060@stgilles.irisnet.be)

### **Publieke ruimtes**

Tel. : **02/536.02.17**  
[espacepublic@stgilles.irisnet.be](mailto:espacepublic@stgilles.irisnet.be)

### **Sociale zaken**

Tel. : **02/536.02.65**  
[affairesociales.1060@stgilles.irisnet.be](mailto:affairesociales.1060@stgilles.irisnet.be)

### **Stedenbouw**

Tel. : **02/536.03.25**  
[urbanisme.1060@stgilles.irisnet.be](mailto:urbanisme.1060@stgilles.irisnet.be)

### **Tewerkstelling,**

### **Sport en Sociale cohesie**

Tel. : **02/536.02.35**  
[sport.1060@stgilles.irisnet.be](mailto:sport.1060@stgilles.irisnet.be)

## DIENSTEN DIE ELDERS ZIJN GEVESTIGD

### **Cultuur**

Parmastraat 69  
Tel. : **02/534.56.05**  
[culture.1060@stgilles.irisnet.be](mailto:culture.1060@stgilles.irisnet.be)

### **Dienst buurtjustitie**

Vanderschrickstraat 71  
Tel. : **02/542.62.40**  
[prevention.1060@stgilles.irisnet.be](mailto:prevention.1060@stgilles.irisnet.be)

### **Ecohuis**

Fortstraat 33  
Tel. : **02/533.95.90**  
[developpementdurable@stgilles.irisnet.be](mailto:developpementdurable@stgilles.irisnet.be)

### **Kinderkribben en gelijke kansen**

Munthofstraat 70  
Tel. : **02/536.02.31**  
[creche.1060@stgilles.irisnet.be](mailto:creche.1060@stgilles.irisnet.be)

### **OCMW**

Fernand Bernierstraat 40  
Tel. : **02/600.54.11**  
[cpas@stgilles.irisnet.be](mailto:cpas@stgilles.irisnet.be)

### **Preventie**

**Vanderschrickstraat 71**  
Tel. : **02/542.62.40**  
[prevention.1060@stgilles.irisnet.be](mailto:prevention.1060@stgilles.irisnet.be)

### **Regie voor Grondbeleid**

Emile Feronstraat 161  
Tel. : **02/533.34.80**  
[regiefonciere.1060@stgilles.irisnet.be](mailto:regiefonciere.1060@stgilles.irisnet.be)

### **Zuiderhaard**

Bronstraat 18  
Tel. : **02/534.78.80**

### **Nederlandstalige**

### **Aangelegenheden**

Emile Feronstraat 173  
Tel. : **02/533.98.60**  
[na-an.1060@stgillis.irisnet.be](mailto:na-an.1060@stgillis.irisnet.be)

### **Webatelier**

Fortstraat 37-39  
Tel. : **02/537.02.68**  
[vguisen@stgilles.irisnet.be](mailto:vguisen@stgilles.irisnet.be)

### **Openbare reinheid**

Vorstse Steenweg 63  
Tel. : **0800/97.613**  
[proprete.1060@stgilles.irisnet.be](mailto:proprete.1060@stgilles.irisnet.be)  
Gratis ophaling van groot huis-  
houdelijk afval en graffiti