



VÉGÉTALISONS NOS RUES SAMEN VOOR GROENE STRATEN!

GUIDES DES BONNES PRATIQUES
GIDS VOOR GOEDE PRAKTIJKEN

2020



EDITO EDITORIAAL

p3

LES PLANTES GRIMPANTES EN FAÇADE

KLIMPLANTEN TEGEN DE VOORGEVEL

- Les bénéfiques des plantes grimpantes *Voordelen van klimplanten* p4
- Entretien des plantes grimpantes *Onderhoud van klimplanten* p10
- Soigner les maladies courantes des plantes *Behandeling van courante plantenziekten* p11
- Les questions les plus fréquentes *Frequente vragen* p13

DES MICRO-JARDINS AUX PIEDS DES ARBRES ?

MICROTUINTJES AAN BOOMVOETEN

- A savoir avant de se lancer ... *Voor je eraan begint...* p14
- Je peux fleurir le pied d'un arbre quand *Wanneer mag het?* p16
- Le choix des plantes *Plantkeuze* p18
- Plantation et entretien *Aanplanting en onderhoud* p20

AMÉNAGEMENT DU TERRITOIRE – RÉGLEMENT

RUIMTELIJKE ORDENING - REGLEMENT

p24

NATURE EN VILLE ... QUELQUES REFLEXIONS

NATUUR IN DE STAD ... ENKELE BEDENKINGEN

- Pieds d'arbres et propreté ... un malentendu ? *Boomvoeten en netheid... een onmogelijke combinatie?* p28
- Belles de ma rue ... un observatoire des plantes sauvages en ville *Straatmadeliefjes: een observatorium voor wilde planten in de stad* p32
- Et l'eau de pluie dans tout ça ? *Wat met het regenwater?* p34
- Le retour des oiseaux ou les lendemains qui chantent ... *De terugkeer van de vogels, of de toekomst die ons toelacht ...* p36
- Des livres à se procurer ou à consulter à la CVU *Boeken die je kunt raadplegen bij de Cel Stedelijk Groen* p37
- Un permis de végétaliser ? Pour quoi faire ? *Een vergroeningsvergunning? Waarom?* p38





Chers habitants, chers Saint-Gillois,

C'est avec plaisir que nous vous présentons cette brochure destinée à vous accompagner dans vos projets de végétalisation.

En effet, nombre d'entre vous désirent, seuls ou collectivement, occuper l'espace public avec des plantations aux pieds des arbres, sur les façades privatives ou parfois au sein de potagers collectifs. C'est une nouvelle façon de vivre la ville ... on parle du bien-être collectif.

La végétalisation des quartiers déjà entamée permet à de nombreux citoyens de se rencontrer sur un sujet neutre et positif.

C'est grâce à cette demande grandissante que nous avons créé la Cellule de Végétalisation Urbaine et son projet-phare des « Saint-Gilliculteurs ». Celle-ci vous accompagne dans vos démarches administratives et vous facilite la vie de jardinier urbain en vous prodiguant des conseils pratiques pour réussir votre projet de végétalisation.

Grâce au permis de végétaliser, vous bénéficiez d'une aide tout au long de votre projet en termes de conseils et d'autres avantages (plantes, outils, bons d'achats...).

Ce service de proximité vous met aussi en contact avec d'autres habitants qui partagent les mêmes souhaits ; en collaboration avec le service du Développement durable, des animations, des ateliers participatifs, des conférences sont organisés tout au long de l'année.

Merci à toutes et tous pour votre implication au « **bien vivre ensemble** » !

Geachte inwoners van Sint-Gillis,

We stellen je graag deze brochure voor. Ze is bedoeld om je op weg te helpen met je vergroeningsproject. Velen onder jullie willen alleen of samen met buren, de openbare ruimte graag verfraaien met beplantingen onder aan bomen, tegen gevels van gebouwen of in collectieve moestuinen.

De stad op een andere manier beleven ... denken aan het collectieve welzijn.

De vergroening van de buurten is voor vele bewoners de kans om het eens over een neutraal en positief thema te hebben.

Door deze groeiende belangstelling hebben we de cel Stedelijk Groen opgericht, met als centraal project de "Saint-Gilliculteurs". De Cel helpt je met de administratieve formaliteiten en maakt je leven als stadstuinier er iets makkelijker op met praktische tips voor een succesvol vergroeningsproject.

Met de vergroeningsvergunning kun je voor de hele duur van het project rekenen op ondersteuning, advies en andere voordelen (planten, gereedschap, aankoopbonnen ...).

Deze nieuwe buurtdienst brengt je bovendien in contact met andere inwoners die dezelfde ambitie delen en in samenwerking met de dienst Duurzame Ontwikkeling, worden het hele jaar door animaties, participatieve workshops en conferenties georganiseerd.

Bedankt aan iedereen voor jullie inzet voor een beter "samen-leven"!

CHARLES PICQUÉ

Bourgmestre
Burgemeester

THIERRY VAN CAMPENHOUT

Echevin en charge de la Politique de la Ville
Schepen bevoegd voor Stadsbeleid

JOS RAYMENANTS

Echevin du Développement Durable
Schepen van Duurzame Ontwikkeling

LES PLANTES GRIMPANTES EN FACADE

KLIMPLANTEN LANGS DE VOORGEVEL

Les plantes grimpantes représentent la façon la plus simple, efficace et économe de végétaliser une surface verticale : elles offrent un maximum de feuillage pour une occupation minimale du sol.

Dans cette partie vous trouverez un résumé du potentiel des plantes grimpantes, de la variété des options possibles et quelques conseils d'entretien.

Pour les plantations en façade il faut cependant une autorisation préalable de l'administration communale de Saint-Gilles.

Les bénéfices des plantes grimpantes

On entend souvent dire que les plantes grimpantes sont nocives pour les constructions et quelles seraient la cause de nombreux dégâts. Quelques plantes ont plus mauvaise réputation que d'autres et les idées reçues persistent... Faisons le point.

- **Pour le bâtiment :**

La plante a une fonction isolante. Elle contribue donc aux économies d'énergie. Par exemple, elle atténue l'effet du vent en agissant comme 'un tampon' en l'empêchant de circuler le long des parois et de refroidir le bâtiment en hiver. Selon l'orientation de la façade, il conviendra d'envisager de planter des plantes caduques ou persistantes.

La végétation protège l'enveloppe du bâtiment des rayons solaires ultra violets, des températures élevées et des fluctuations journalières de température.⁽¹⁾ Dunnett et Kingsbury, 2008. Saint-Gilles est parcourue dans son sous-sol par ce que l'on appelle un bassin versant, c'est-à-dire une sorte de rivière souterraine qui coule très lentement vers la zone d'extension du bassin de la Senne⁽²⁾. Ce phénomène naturel est présent depuis la nuit des temps. Il y a donc de l'eau dans le sol ! A Saint-Gilles, la pose d'une plante grimpante asséchera votre cave ... sans endommager vos fondations. Toutefois, pour aider votre plante grimpante à aller chercher cette eau, vous devrez l'arroser chaque semaine les deux premières années, même s'il pleut et surtout si le temps est très sec.

- **Environnementaux et sanitaires :**

Les plantes grimpantes produisent des effets positifs sur la régulation de la température ainsi que sur la qualité de l'air et de l'eau. Elles procurent des abris naturels et fournissent de la nourriture à certains oiseaux et insectes. Les végétaux participent au maintien d'un équilibre hygrométrique⁽³⁾. Savez-vous que la présence végétale diminue le nombre de cas d'asthmes chez les enfants en bas âge ?⁽⁴⁾. Aussi les végétaux réduisent la pollution en absorbant une partie des polluants atmosphériques.

- **Sociétaux :**

Au-delà du plaisir des yeux, la vue des plantes a un effet apaisant et bénéfique sur la santé et le moral en général. Elles disposent également d'un potentiel pédagogique en illustrant, par exemple, les successions naturelles des saisons.



Klimplanten zijn de eenvoudigste, efficiëntste en goedkoopste manier om een verticale oppervlakte te vergroenen: ze bieden een maximum aan gebladerte met een minimaal grondgebruik.

In dit deel vind je een overzicht van het potentieel van de klimplanten, de verscheidenheid aan opties en enkele onderhoudstips. Voor beplantingen langs de voorgevel moet je vooraf wel toestemming vragen aan het gemeentebestuur van Sint-Gillis.

Klimplanten langs de voorgevel



We horen vaak dat klimplanten nefast zijn en veel schade zouden aanrichten aan gebouwen. De ene soort heeft al een slechtere reputatie dan de andere en de vooroordelen blijven hardnekkig ... maar hoe zit het nu precies?

- **Voor het gebouw:**

De planten hebben een isolerende functie en zorgen dus voor energiebesparing. Ze verzachten bijvoorbeeld het effect van de wind doordat ze als een soort buffer fungeren. Zo vermijden ze dat de wind langs de muren circuleert en het gebouw afkoelt in de winter. Afhankelijk van de oriëntatie van de gevel moet de voorkeur gaan naar bladverliezende of groenblijvende planten. De planten beschermen de bouwschil tegen UV-stralen, hoge temperaturen en temperatuurschommelingen in de loop van de dag.⁽¹⁾

In de ondergrond van Sint-Gillis zit een zogenaamd stroomgebied, een soort ondergrondse rivier die zeer traag richting uitbreidingsgebied van het Zennebekken stroomt⁽²⁾. Dit natuurfenomeen is eeuwenoud. In de ondergrond zit er dus water! In Sint-Gillis zal een klimplant op die manier je kelder droog houden zonder de funderingen te beschadigen. Om je klimplant echter een handje te helpen op zoek te gaan naar water, moet je hem de eerste twee jaar water geven, ook als het regent en vooral wanneer het zeer droog is.

- **Milieu en gezondheid:**

Klimplanten hebben positieve effecten op de temperatuurregeling en op de lucht- en waterkwaliteit. Ze bieden een natuurlijke bescherming en zijn een voedingsbron voor bepaalde vogels en insecten. Planten zorgen mee voor het behoud van een hygrometrisch evenwicht⁽³⁾. Wist je trouwens dat planten het aantal astmagevallen bij jonge kinderen beperkt⁽⁴⁾. Planten verminderen ook de vervuiling door een deel van de verontreinigde stoffen uit de lucht op te vangen.

- **Maatschappelijk:**

Planten zijn niet alleen een lust voor het oog, ze hebben ook een gunstig en kalmerend effect op lichaam en geest in het algemeen. Bovendien hebben ze een pedagogisch potentieel. Ze illustreren bijvoorbeeld de natuurlijke opeenvolging van de seizoenen.

⁽¹⁾ Dunnett et Kingsbury, 2008. *Dunnett en Kingsbury, 2008.*

⁽²⁾ D'après De Bondt, VUB et Deligne, ULB. *Naar De Bondt, VUB en Deligne, ULB.*

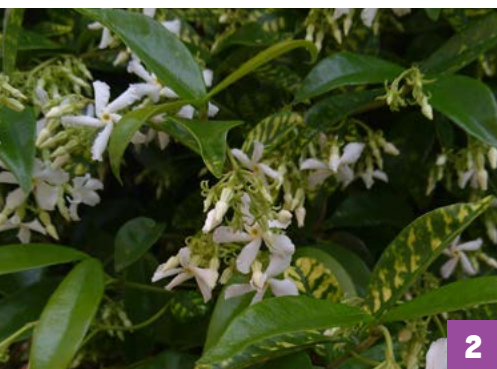
⁽³⁾ Humidité relative de l'air vital pour les êtres vivants. *Relatieve luchtvochtigheid vitaal voor de levende wezens.*

⁽⁴⁾ « How urban trees can save lives », The Nature Conservancy, 2016.



**QUELQUES GRIMPANTES
FRÉQUEMENT UTILISÉES**

*ENKELE VAAK GEBRUIKTE
KLIMPLANTEN*



**TAILLER VOTRE
PLANTE GRIMPANTE ?
LES SAINTGILLICULTEURS
VOUS FORMENT !
RENSEIGNEMENTS AU DOS
DE LA BROCHURE.**

*JE KLIMPLANT SNOEIEN?
DE 'SAINTGILLICULTEURS' LEREN JE
HOE HET MOET! MEER INFO OP DE
ACHTERKANT VAN DE BROCHURE.*

1 Jasmin Officinal
Gewone jasmijn
(*Jasminum officinalis*)



Indigène: oui
Inheems: ja

Floraison: printemps
Bloeitijd: lente

Entretien: tous les 2-3 ans, tailler en automne
Onderhoud: om de 2-3 jaar snoeien in de herfst

Remarque: croissance rapide
Opmerking: snelgroeiend

4 Bignone
Chinèse
trompetwijnstok
(*Campsis Radicans*)



Indigène: non (Etats-Unis)
Inheems: neen (Verenigde Staten)

Floraison: été et automne
Bloeitijd: zomer en herfst

Entretien: protéger le pied de la plante en cas de grand froid, taille fin de l'hiver
Onderhoud: de voet van de plant beschermen bij hevige koude, fijn snoeien op het einde van de winter

Remarque: croissance lente au début, rapide et envahissante après
Opmerking: groeit traag in het begin, daarna snel en woekierend

2 Jasmin étoilé
Sterjasmijn
(*Trachelospermum jasminoides*)



Indigène: non, création humaine
Inheems: nee, menselijke creatie

Floraison: très abondante entre juin et septembre si bien arrosé
Bloeitijd: zeer weelderige groei tussen juni en september indien goed besproeid

Entretien: au départ, diriger et attacher les jeunes pousses sur leur support. Par la suite, les tiges volubiles s'enrouleront et s'accrocheront toutes seules. Taille fin d'hiver (mars)
Onderhoud: de jonge scheuten in het begin leiden en op hun houder bevestigen. Later zullen de stengels zich alleen rond de draad draaien en vasthechten. Snoeien aan het eind van de winter (maart)
Remarque: bien arroser comme les autres plantes la première année
Opmerking: net zoals de andere planten, het eerste jaar goed sproeien

5 Passiflore
Passiebloem
(*Passiflora*)



Indigène: non (Amérique du Sud)
Inheems: neen (Zuid-Amerika)

Floraison: Mai à octobre !
Bloeitijd: mei tot oktober!

Entretien: éventuelle taille au printemps
Onderhoud: eventueel snoeien in de lente
Remarque: croissance rapide
Opmerking: snelgroeiend

3 Chèvrefeuille persistant
Aanhoudende kamperfoelie
(*Lonicera henrii*)



Indigène: oui
Inheems: ja

Floraison: peu abondante juin juillet
Bloeitijd: weinig weelderig juni juli

Entretien: taillez les après la floraison pour limiter son développement
Onderhoud: na de bloeitijd snoeien om de groei ervan te beperken

Remarque: apprécié surtout pour son feuillage retombant
Opmerking: vooral geliefd om zijn neervallend gebladerte

6 Kiwi arctique
Sierkiwi
(*Actinidia kolomikta*)



Indigène: création humaine
Inheems: menselijke creatie

Floraison: juin
Bloeitijd: juni

Entretien: taille fin d'hiver - début de printemps. Engrais en février
Onderhoud: snoeien einde van de winter - begin van de lente. Bemesten in februari

Remarque: arbuste grimpant, devra être attaché progressivement
Opmerking: klimstruik, moet geleidelijk aan worden bevestigd



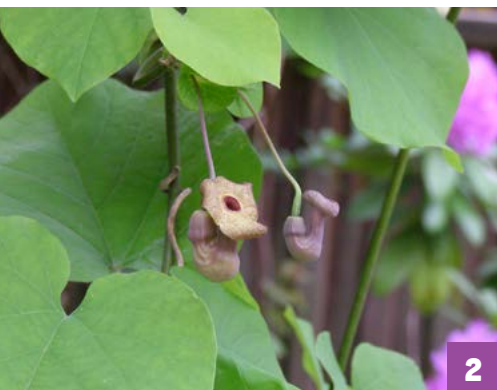
1



4

AUTRES PLANTES POSSIBLES

ANDERE MOGELIJKE PLANTEN



2



3



5



6



7

**NOUS PLAÇONS LES
PLANTES GRIMPANTES EN
FONCTION DES BUDGETS
DISPONIBLES.**

WE PLAATSEN DE
KLIMPLANTEN ZOLANG ER
BUDGET BESCHIKBAAR IS.



- 1 Célastré - Stafwijnstok
(*Celastrus orbiculatus*)
- 2 Aristoloche - Pijpbloem
(*Aristolochia macrophylla*)
- 3 Hortensia grim pant - Klimhortensia
(*Hydrangea anomala*)
- 4 Jasmin d'hiver - Winterjasmijn
(*Jasminium nudiflorum*)
- 5 Rosier grim pant - Klimrozen
- 6 Bignone capreolata -
Geklawwierde Trompetbloem
(*Campsis capreolata*)
- 7 Akébie - Klimbes
(*Akebia quinata*)



Envie d'en savoir davantage ? Rendez vous sur :

<https://www.fassadengruen.de/fr/plantes-grimpantes/liste.html>
et découvrez l'impact des plantes grim pantes sur la qualité de vie.

Wil je er meer over weten? Surf naar:

<https://www.fassadengruen.de/fr/plantes-grimpantes/liste.html>
en ontdek de weldaden van klimplanten op de levenskwaliteit.



Entretien des plantes grimpantes

Dès le moment où vous envoyez un formulaire de demande, vous vous engagez à prendre soin de votre plante grimpante. Voici quelques actions indispensables pour réussir sa plante grimpante.

- **L'arrosage** : Il est impératif d'arroser les plantes les deux premières années au moins. En effet, les racines ne sont pas encore déployées dans le sol et la plante ne peut capter l'eau nécessaire à sa croissance. C'est pourquoi il faut arroser une fois par semaine au moins 5 litres d'eau fraîche délicatement versée à son pied. Même s'il pleut, et surtout s'il fait sec. Mais pas s'il gèle.
- **La taille** : Certaines lianes très puissantes peuvent avec le temps déformer les ferronneries et les descentes d'eau. Nécessaire pour dégager le passage des piétons à la hauteur d'homme⁽⁵⁾, pour éviter l'envahissement de câbles électriques, de luminaires, de corniches, de descentes d'eau de ferronneries de balcon et éviter des conflits de voisinage ... toujours à votre désavantage. Dès la troisième année, une taille annuelle à la fin de l'hiver est en général suffisante. La Cellule de Végétalisation urbaine organise plusieurs formations gratuites à destination des habitants.
- **Le paillage** (ou mulch) : est une technique consistant à couvrir le sol de quelques centimètres de matière organique. Les avantages de ce procédé sont nombreux et limitent les actions d'entretien. Les plantes apprécieront par ailleurs un nettoyage annuel : enlever les feuilles et branches mortes et malades vers la fin de l'automne. Le nettoyage des détritiques est aussi un geste qui sera apprécié par le voisinage.

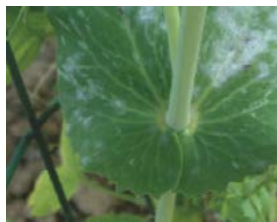
Onderhoud van klimplanten

Zodra je het aanvraagformulier opstuurt, verbind je je ertoe om zorg te dragen voor jouw klimplant. Wil je een klimplant die blaakt van gezondheid, vergeet dan vooral het volgende niet:

- **Water geven**: Je moet de plant zeker de eerste twee jaar water geven. De wortels zijn immers nog onvoldoende in de grond vertakt en de plant kan zelf nog niet voldoende water opnemen. Daarom moet je hem minstens één keer per week behoedzaam 5 liter vers water toedienen. Doe het ook als het regent en vooral in periodes van droogte maar niet als het vriest.
- **Snoeien**: Sommige heel sterke lianen kunnen met de jaren het ijzerwerk en de regenwaterafvoerbuizen vervormen. Snoeien is nodig om de doorgang op manshoogte⁽⁵⁾ vrij te houden voor voetgangers en om te vermijden dat de takken zich verstrengelen rond elektrische kabels, verlichtingselementen, dakgoten, regenwaterafvoerbuizen en ijzerwerk van balkons. Zo vermijd je ook conflicten met je burens ... waar niemand beter van wordt. Vanaf het derde jaar volstaat het doorgaans de plant jaarlijks te snoeien op het einde van de winter. De Cel Stedelijk Groen organiseert ook regelmatig gratis opleidingen voor de bewoners.
- **Bodembedekking** (of mulch): is een techniek waarbij de bodem met een laag van enkele centimeter organisch materiaal wordt bedekt. Dit procedé heeft tal van voordelen en beperkt het onderhoud. Planten houden bovendien van een jaarlijkse schoonmaakbeurt. Verwijder aan het einde van de herfst de dode en zieke bladeren en takken. Ruim ook alle afval rond de boom op, de buurt zal je dankbaar zijn!

Soigner les maladies courantes des plantes

Behandeling van courante plantenziekten



Oïdium (tâches blanchâtres) *Oïdium (witte vlekken)*

1. Couper et jeter les parties atteintes (pas au compost)
2. Nettoyer le pied de la plante en enlevant les feuilles tombées au sol
3. Pulvériser une décoction à base de lait, de bicarbonate de soude ou de prêle sur toutes les parties aériennes de la plante

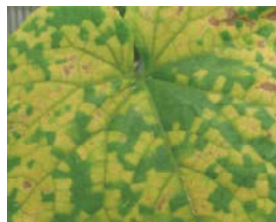
*1. Snijd de getroffen delen af en gooi ze weg (niet bij de compost).
2. Verwijder de bladeren die op de grond zijn gevallen.
3. Verstuif een aftreksel op basis van melk, natriumbicarbonaat of paardenstaart op alle bovengrondse delen van de plant.*



Pucerons *Bladluizen*

Éliminer manuellement les pucerons. Attendre 1 semaine, cela suffit souvent pour que les pucerons disparaissent naturellement (avec des gants). Pulvériser toutes les semaines (purin d'ortie/prêle/fougère, eau savonneuse). Introduire des larves de coccinelles (achat possible en pépinière)

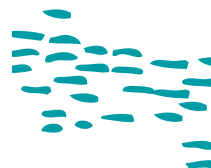
Verwijder de bladluizen met de hand (met handschoenen). Wacht 1 week. Doorgaans verdwijnen de bladluizen zo op natuurlijke wijze. Verstuif wekelijks met vloeibare mest van brandnetel, paardenstaart of varen, of zeepwater. Zet larven van lieveheersbeestjes uit (te koop in tuincentra).



Mildiou (taches brunes) *Meeldauw (bruine vlekken)*

1. Couper et jeter les parties atteintes (pas au compost)
2. Nettoyer le pied de la plante en enlevant les feuilles tombées au sol
3. Ensuite pulvériser avec du bicarbonate de soude (1 cuillère à café pour 1 litre d'eau avec un peu de savon noir liquide bio)

*1. Snijd de getroffen delen af en gooi ze weg (niet bij de compost).
2. Verwijder de bladeren die op de grond zijn gevallen.
3. Verstuif met natriumbicarbonaat (1 koffielepel voor 1 liter water met een beetje vloeibare zwarte biozeep).*



⁽⁵⁾ Voir le règlement de végétalisation du territoire dans cette brochure
Zie het vergoeringsreglement in deze brochure.



QUELQUES EXEMPLES À SAINT-GILLES

ENKELE VOORBEELDEN IN SINT-GILLIS



« CELA PREND PLUSIEURS
MOIS POUR VOIR VOTRE
PLANTE INSTALLÉE. »

“HET DUURT VERSCHILLENDE
MAANDEN VOOR JE PLANT IS
GEPLAATST”

Les questions les plus fréquentes

- **Avant de demander une plante grimpante ...**

Observez votre maison : présente-t-elle des détails architecturaux remarquables ? Est-elle classée ? Y-a-t-il des soupiraux tout le long de la façade ? Des câbles de télédistribution en grand nombre ? Un boîtier électrique ou toute autre construction ? De l'éclairage public ? Le rez est constitué d'une grande vitre ? Si toutes les réponses à cette liste non exhaustive sont « non » ... remplissez le formulaire disponible sur le site www.stgilles.brussels – rubrique « services » ou contactez-nous.

- **La façon de s'agripper des grimpantes risque-t-elle de fissurer mon mur ?**

Sur un mur en bon état, une plante grimpante n'occasionne aucun dégât. Seules certaines plantes disposant de racines crampons peuvent poser problème si le mur est déjà fissuré ou sur les murs en mortier traditionnel. Toutefois, il convient d'éviter leur propagation sous les corniches, tuiles ou ardoises. Un choix de plante adapté à votre façade est nécessaire.

Frequente vragen

- **Vooraleer je een klimplant aanvraagt ...**

Bekijk eerst goed de gevel van je huis: zijn er opvallende architecturale elementen aanwezig? Is je huis beschermd? Zijn er langs de gevel keldergaten? Hangen er kabels van de distributie? Zijn er zaken zoals een elektriciteitskast, andere constructies of straatverlichting aanwezig? Is er op de benedenverdieping een groot raam? Is het antwoord op deze vragenlijst telkens "nee" ... vul dan het formulier in dat je kunt downloaden op site www.stgilles.brussels – rubriek "diensten" of neem contact met ons op.

- **Gaat mijn muur barsten door de klimplanten die zich erop vastzetten?**

Op een muur in goede staat zal de klimplant geen schade veroorzaken. Alleen sommige soorten met hakige wortels kunnen een probleem vormen voor muren die al scheuren vertonen of met traditioneel cement gebouwd zijn. Je vermijdt wel best dat ze zich verspreiden onder daklijsten, dakpannen of leien. Kies daarom een aangepaste plantensoort.



DES MICRO-JARDINS AUX PIEDS DES ARBRES ?

MICROTUINTJES AAN BOOMVOETEN

De nombreux projets de plantations au pied des arbres ont vu le jour à Saint-Gilles, de manière individuelle ou collective. Ils procurent de nombreux avantages pour la collectivité : enrichissement de la biodiversité, réponse au besoin de cultiver des habitants, embellissement des voiries et amélioration du cadre de vie ...

Ces pratiques ont permis de tirer quelques enseignements afin qu'elles ne constituent pas un obstacle au bon développement de l'arbre lui-même. Les arbres en voirie sont en effet déjà très exposés aux agressions du fait de leur emplacement.

Le respect des conseils repris ici vous permettra de réussir vos actions de végétalisation tout en protégeant la bonne santé des arbres.⁽⁶⁾

A savoir avant de se lancer...

- Avant tout, prendre contact avec la commune pour connaître les projets existants. Si possible, **associez-vous à un projet collectif** (voir « contacts utiles »).
- Les pieds d'arbres végétalisés **doivent être entretenus par l'auteur des plantations** (entretien des végétaux, propreté et arrosage des plantes).
- **Une signalétique sera placée** pour avertir les habitants et les agents communaux et régionaux. Cette affichette sera fournie par la commune après acceptation de votre demande de permis de végétaliser (voir au centre de la brochure) ; elle sera renouvelée en cas de dégradation ou disparition. Pas de clous ou autres objets pointus dans l'écorce des arbres : si la signalétique est placée directement sur le tronc, utiliser des rubans flexibles qui n'endommagent pas l'arbre.
- **La commune reste dans tous les cas propriétaire des arbres** et pieds d'arbres et se réserve le droit d'intervenir dans les plantations, si elles s'avèrent inadaptées, mal entretenues ou pour toute autre nécessité liée au service.
- Les auteurs des plantations ne pourront en aucun cas demander un dédommagement quelconque.

In Sint-Gillis bestaan er al tal van individuele en collectieve beplantingsprojecten aan boomvoeten. De voordelen zijn talrijk: ze verrijken de biodiversiteit, bieden de inwoners een nieuwe gelegenheid om te tuinieren, verfraaien de openbare weg en verbeteren de leefomgeving.

De ervaring heeft ons al meerdere lessen geleerd, o.a. over hoe we kunnen vermijden dat de microtuintjes een belemmering vormen voor de goede ontwikkeling van de boom zelf. Bomen op de openbare weg worden sowieso al zwaar op de proef gesteld.⁽⁶⁾

Door onderstaande regeltjes te volgen hou je de bomen gezond en verhoog je de slaagkansen van je vergroeningsproject.⁽⁶⁾

Voor je aan de slag gaat...

- Contacteer eerst en vooral de gemeente om de bestaande projecten te kennen. **Sluit je indien mogelijk aan bij een collectief project** (zie 'Nuttige contacten').
- De microtuintjes aan boomvoeten **moeten worden onderhouden door de persoon die ze heeft aangelegd** (onderhoud van de planten, netheid en water geven).
- **Er moet een bordje met een affiche worden aangebracht** om de inwoners en gemeentelijke agenten te informeren. Bij aanvaarding van je aanvraag voor een vergroeningsvergunning (zie midden in de brochure) krijg je van de gemeente deze affiche. Zodra het bordje verdwijnt of beschadigd raakt krijg je er een nieuw. Sla geen nagels of andere scherpe voorwerpen in de boomschors. Als je de affiche aan de stam hangt, gebruik dan rekbaar lint, dat de boom niet beschadigt.
- **De gemeente blijft in alle gevallen mede-eigenaar van de bomen en boomvoeten**, en behoudt zich het recht voor de beplantingen te wijzigen indien deze niet aangepast of slecht onderhouden zijn, of wegens andere behoeften van de gemeentediensten.
- **In geen geval kunnen de initiatiefnemers van de microtuintjes een schadevergoeding van welke aard ook eisen.**



⁽⁶⁾ Bruxelles Mobilité fait confiance à la commune de Saint-Gilles pour végétaliser l'ensemble du territoire saint-gillois, y compris les voiries régionales. Toutefois, la commune n'est pas responsable de l'entretien des voiries régionales ; c'est pour cela qu'il est indispensable qu'un panneau (comme celui qui figure page 31) soit placé sur chaque pied d'arbre entretenu par vos soins. Cela vous évitera des déconvenues ... D'où l'intérêt du permis de végétaliser.

Brussel Mobiliteit vertrouwt op de gemeente Sint-Gillis voor de vergroening van het hele grondgebied van Sint-Gillis, met inbegrip van de gewestwegen. De gemeente is echter niet verantwoordelijk voor het onderhoud van de gewestwegen. Daarom moet je op elke boomvoet die je onderhoudt, een plakkaat aanbrengen (zoals dat op p. 31). Zo voorkom je frustraties ... Vandaar ook het belang om een vergroeningsvergunning aan te vragen.

Je peux fleurir le pied d'un arbre quand :

- Il est planté depuis au moins 3 ans ou dispose d'une fosse suffisamment large.
- La fosse de plantation n'est pas encombrée par ses racines (le bêchage pour la plantation étant alors impossible sans abimer les racines).
- Les essences des arbres possèdent un enracinement suffisamment profond, afin d'éviter la coupure de racines lors des opérations de bêchage du terrain et d'entretien horticole.

Wanneer mag het?



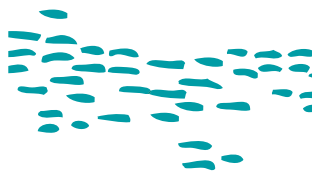
- *De boom moet al minstens 3 jaar geplant zijn.*
- *De plantput mag niet vol wortels zitten, anders is het onmogelijk de grond om te spitten zonder de wortels te beschadigen.*
- *De wortels van de bomen moeten voldoende diep zijn om te vermijden dat ze tijdens het spitten of het onderhoud worden doorgesneden.*



Liste des arbres de voirie à racines superficielles plantés à Saint-Gilles - plantation à leurs pieds non autorisée :

Lijst van bomen met oppervlakkige wortels langs de openbare weg in Sint-Gillis, waar microtuintjes aan de boomvoet niet toegestaan zijn:

- 1 Erable plane *Noorse esdoorn*
(*Acer platanoides*)
- 2 Erable sycomore *Gewone esdoorn*
(*Acer pseudoplatanus*)
- 3 Erable argenté *Zilveresdoorn*
(*Acer sacharinum*)
- 4 Amélanchier arboré *Krentenboompje*
(*Amelanchier arborea*)
- 5 Micocoulier occidental *Zwepenboom*
(*Celtis occidentalis*)
- 6 Arbre à caramel *Katsuraboom*
(*Cercidiphyllum japonicum*)
- 7 Frêne à fleurs *Pluimes*
(*Fraxinus ornus*)
- 8 Magnolia kobus *Noordelijke Japanse magnolia*
(*Magnolia 'Kobus'*)
- 9 Magnolia galaxy *Beverboom*
(*Magnolia 'Galaxy'*)
- 10 Platane commun *Gewone plataan*
(*Platanus acerifolia*)
- 11 Cerisier ornemental pandora *Japanse sierkers*
(*Prunus 'Pandora'*)
- 12 Myrobolan ou prunier-cerise *Kerspruim*
(*Prunus cerasifera*)
- 13 Cerisier à fleurs umineko *Chinese sierkers*
(*Prunus 'Umineko'*)
- 14 Sorbier de thuringe *Gedeelde meelbes*
(*Sorbus thuringiaca*)



Le choix des plantes

Les arbres en ville souffrent de la sécheresse, les revêtements qui les entourent étant le plus souvent imperméables. Or les racines des arbres absorbent beaucoup d'eau.

Les plantes choisies doivent donc être très adaptables, peu exigeantes en eau et nutriments, afin de ne pas concurrencer l'arbre par rapport aux ressources existantes.

Privilégiez les plantes persistantes qui restent apparentes en hiver et / ou mélangez-les avec des plantes de printemps et d'été, afin de mettre en évidence l'occupation de l'espace par des plantations toute l'année.

Plantations autorisées :

- Plantes annuelles⁽⁷⁾, vivaces⁽⁸⁾ et quelques petits arbustes (voir liste de plantes adaptées);
- Plantes dont le volume ne dépasse pas les 80 cm de hauteur.
- Les semis de prairie fleurie.

Plantations non autorisées :

- Les arbres (par exemple : houx,...)
- Les arbustes (par exemple : Buddleia, bambou,...). Quelques arbustes de petite taille proposés dans la liste page 42 sont exceptionnellement autorisés.
- Les plantes grimpantes vivaces - comme par exemple le lierre sont souvent de bons couvre-sol pour les parterres d'arbres mais exigent un entretien rigoureux pour qu'elles n'atteignent pas les couronnes des arbres.
- Les plantes invasives (ex : Renouée du Japon, Berce du Caucase, Buddleia, ...)
- **Les plantes considérées comme toxiques⁽⁹⁾** : Arum, daphnés, muguet, datura, ainsi que les euphorbiacées, les liliacées, les renonculacées et les solanacées.
- Les plantes urticantes.
- **Les cultures potagères de toute nature⁽⁹⁾** compte tenu de la présence de nombreux polluants et germes pathogènes liés à l'environnement particulièrement défavorable de ces espaces cultivés en voirie.

EXEMPLES DE PLANTES ADAPTÉES À LA PLANTATION AU PIED DES ARBRES

VOORBEELDEN VAN PLANTEN
DIE GESCHIKT ZIJN OM AAN EEN
BOOMVOET TE ZETTEN

voir à la fin de la brochure
Zie einde van de brochure

Plantkeuze

Bomen in de stad lijden vaak onder droogte, omdat de omringende bodemverharding meestal geen water doorlaat. De boomwortels nemen echter veel water op.

De gekozen planten moeten zich dus goed kunnen aanpassen, en weinig water en voedingsstoffen nodig hebben, zodat ze niet met de boom gaan wedijveren om de beschikbare bronnen.

Geef de voorkeur aan groenblijvende planten, die ook in de winter zichtbaar zijn, en/of combineer ze met lente- en zomerplanten, zodat de beplanting het hele jaar te zien is.

Toegestane beplantingen:

- Eenjarige⁽⁷⁾ planten, wintervaste⁽⁸⁾ planten en enkele kleine struikjes (zie lijst van aangepaste planten)
- Planten die niet hoger dan 80 cm worden
- Gezaaide bloemenweiden



Niet-toegestane beplantingen:

- Bomen (bv. hulst)
- Struiken (bv. vlinderstruik, bamboe, ...). Een uitzondering zijn de kleine struiken, genoemd in de bovenstaande lijst.
- Wintervaste klimplanten, bv. klimop, zijn vaak een goede bodembedekking, maar vergen veel onderhoud om niet tot aan de boomkroon te groeien.
- Woekerplanten (bv. Japanse duizendknoop, reuzenberenklauw, vlinderstruik, ...)
- **Planten die als giftig worden beschouwd:**⁽⁹⁾ aronskelk, peperboompje, lelietje-vandalen, doornappel, evenals de wolfsmelkachtigen, lელიachtigen, ranonkelachtigen en nachtschadeplanten
- Stekende planten
- **Alle soorten groentegewassen**⁽⁹⁾ door de aanwezigheid van tal van vervuilende stoffen en ziektekiemen, als gevolg van de bijzonder ongunstige omgeving van deze langs de openbare weg aangeplante ruimtes.



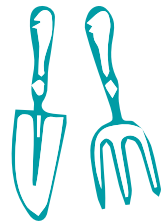
⁽⁷⁾ Annuelle : qui disparaît avec l'arrivée de l'hiver. Eenjarige plant: verdwijnt bij het aanbreken van de winter.

⁽⁸⁾ Vivace : qui réapparait d'une année à l'autre. Vaste plant: bloeit jaar na jaar opnieuw.

⁽⁹⁾ Rien ne pouvant garantir que des enfants ou personnes non informées des dangers potentiels ne les ingèrent, ces catégories de plantes sont strictement interdites. Aangezien niets kan garanderen dat kinderen of personen die niet op de hoogte zijn van de potentiële gevaren die innemen, zijn deze beide categorieën planten strikt verboden.

Plantation et entretien

- Respectez une **distance** de 15 cm autour du collet de l'arbre.
- Attention de **ne pas blesser les racines** de l'arbre (ne pas insister en cas de résistance).
- Ne creusez pas plus de **10 cm de profondeur**.
- N'ajoutez pas plus de **10 cm de nouvelle terre** (utilisez de la terre arable mélangée à du compost ou un terreau à pH neutre).
- **Aucun produit phytosanitaire** (pesticides et herbicides de tous genres) ne peut être utilisé⁽¹⁰⁾, **ni des engrais chimiques** (seulement du compost, du broyat et des engrais organiques sont acceptés)
- Le compost végétal, le broyat (copeaux de bois sans colle) et les engrais organiques sont acceptés.



Aanplanting en onderhoud

- Respecteer een **afstand** van 15 cm rond de boomvoet.
- Let erop de **boomwortels niet te beschadigen** (stop met spitten zodra je weerstand voelt).
- Graaf niet meer dan **10 cm diep**.
- Voeg niet meer dan **10 cm nieuwe aarde toe** (gebruik teelaarde, gemengd met compost, of potgrond met een neutrale pH).
- **Gebruik geen fytosanitaire producten** (pesticiden en onkruidverdelgers van welke aard ook)⁽¹⁰⁾, **noch chemische meststoffen** (alleen organische compost, mulch en meststoffen worden aanvaard).
- Plantaardige compost, mulch (houtvlokken zonder lijm) en organische meststoffen worden aanvaard.

**IL EST SOUVENT POSSIBLE DE
PLANTER AU PIED DES ARBRES EN
RESPECTANT LEUR "TERRITOIRE".
C'EST À CA QUE SERT NOTRE GUIDE
DE BONNES PRATIQUES !**

BEPLANTINGEN AAN BOOMVOETEN
AANBRENGEN EN TEGELIJK HUN
'TERRITORIUM' RESPECTEREN IS NIET ZO
MOEILIJK. HOE JE DAT DOET ONTDEK JE
IN DEZE GIDS VOOR GOEDE PRAKTIJKEN!

⁽¹⁰⁾ En vertu notamment de la loi sur l'interdiction des pesticides en voirie publique :

O.a. op basis van de wet inzake verbod op pesticiden op de openbare weg:

<http://www.environnement.brussels/thematiques/espaces-verts-et-biodiversite/les-pesticides/legislation-sur-lutilisation>



Jardin didactique & pépinière durable
Didactische tuin & duurzame kwekerij

LA POUSSE QUI POUSSE



Square Gérard Van Caulaert
1060 Saint-Gilles

WWW.LAPOUSSEQUIPOUSSE.BE

MERCREDI – WOENSDAG

11h > 19h

JEUDI – DONDERDAG

11h > 18h

VENDREDI – VRIJDAG

11h > 18h

SAMEDI – ZATERDAG

11h > 18h

* de début mars à fin octobre -
Van begin maart tot eind oktober





1



4

EXEMPLES DE PIEDS D'ARBRES AMÉNAGÉS

VOORBEELDEN VAN BOOMVOETEN MET
BEPLANTING



2



5



6



3

« CHOISISSEZ DES
PLANTES ANNUELLES
MAIS AUSSI DES VIVACES
(QUI REVIENDRONT L'AN
PROCHAIN) ! »

"COMBINEER EENJARIGE
EN WINTERVASTE PLANTEN
(M.A.W. PLANTEN DIE
HET VOLGENDE JAAR
TERUGKEREN)!"



1



choix des plantes

plantkeuze



distance autour du tronc non respectée (espace minimum de 15 cm)

afstand rond de stam niet gerespecteerd (minimale ruimte van 15 cm)

2



choix des plantes

plantkeuze



choix de plantes vivaces qui disparaissent en hiver : le pied apparaîtra « vide » en hiver

keuze voor eenjarige planten, die in de winter verdwijnen: de voet zal in de winter leeg lijken

3



espace respecté autour de l'arbre

ruimte rond de boom gerespecteerd

4



choix des plantes

plantkeuze

5



choix des plantes

plantkeuze

6



plantes annuelles qui disparaissent en hiver : la pérennité de l'aménagement est difficile dans le cas des plantes annuelles (à ressemer chaque année).

eenjarige planten, die in de winter verdwijnen: met eenjarige planten (die elk jaar opnieuw moeten worden gezaaid) is het geheel moeilijk in stand te houden.

7



hauteurs inappropriées; plantes inappropriées

(bambous, arbustes un arbre supplémentaire planté...) Ces plantes entrent en compétition agressive avec l'arbre.

*ongepaste hoogte
ongeschikte planten (bamboe, struiken, extra boom) Deze planten zullen sterk wedijveren met de boom.*

8



REGLEMENT COMMUNAL RELATIF A LA VEGETALISATION DU TERRITOIRE SAINT-GILLOIS

Annexe 1 : Conditions relatives aux projets de végétalisation souhaités (art. 3 du règlement)

Obligations générales :

- Quel que soit le type de projet, la plantation de végétaux épineux, toxiques, réputés invasifs ainsi que les plantes potagères comestibles [y compris les plantes aromatiques] n'est pas autorisée.
- L'utilisation d'engrais de synthèse et autres pesticides a été abolie dans toute la Région de Bruxelles Capitale. Le demandeur peut prendre contact avec les services communaux compétents pour tout conseil (santé des plantes).
- Les présentes conditions techniques sont des compléments au règlement de végétalisation urbaine dont tout demandeur doit respecter.

1) Conditions relatives aux projets de végétalisation des pieds d'arbres

- Les plantations en pieds d'arbre devront préserver le développement de l'arbre, considéré comme vecteur de bien-être essentiel. A ce titre, il convient de respecter les conditions suivantes :
 - Pas d'intervention en pied d'arbre dans un délai de 3 ans après plantation de l'arbre ; hormis, à titre dérogatoire, pour des semis de plantes annuelles à enracinement très léger, en respectant une distance libre de minimum 15 cm autour du tronc ;
 - Vérification de la compatibilité des plantations avec la forme, la nature et la profondeur d'enracinement de l'arbre (de façon à permettre le bêchage pour les plantations sans risque pour les racines de l'arbre).
- Le demandeur respectera une distance de 15 cm autour du collet de l'arbre et creusera sur une profondeur maximale de 10 cm, à combler par de la nouvelle terre (terre arable ou un terreau à PH neutre) sans dépasser la hauteur initiale de terre.
- Une attention particulière sera portée à garantir la visibilité des piétons, notamment aux abords des passages pour piétons, et à préserver les facilités d'entretien de l'arbre. Dans tous les cas, la hauteur de plantation ne pourra dépasser 80 cm (croissance terminée). De même, la croissance des végétaux en largeur sera limitée par les dimensions intérieures de la fosse (dimensions au sol).
- Les tuteurs et planches de maintien des arbres comme supports aux dispositifs de végétalisation ne sont pas autorisés.
- Une signalétique sera placée pour avertir les habitants et les agents communaux, suivant le modèle fourni par les services communaux.
- Aucun clou ou autre objet pointu ne sera planté dans l'écorce des arbres pour accrocher cette signalétique. Si la signalétique est placée directement sur le tronc, le demandeur utilisera des fixations souples ou élastiques afin de ne pas endommager l'arbre, et veillera à adapter ces fixations tout au long de la vie du projet, en fonction de la croissance de l'arbre. Il vérifiera que cette signalétique est visible, propre et correctement maintenue.

2) Conditions relatives aux projets d'installation de bacs en espace public

2.1. : le long des façades privatives

- Le trottoir sur lequel le demandeur souhaite déposer son bac aura une largeur minimale de 180 cm bordure comprise.
- L'ensemble du dispositif (bac et plantation) ne peut excéder 15% de la largeur du trottoir avec un maximum de 30 cm.
- Le bac ne présentera aucune arrête vive (biseau ou arrondi obligatoire), et n'excèdera pas 60cm en hauteur.
- Dans tous les cas, une distance minimale libre de tout obstacle sur la largeur du trottoir, devra être respectée en respect avec le règlement régional d'urbanisme.

- Le bac sera jointif à la façade sans y être fixé, de façon à garantir l'accès au sous-sol par les services d'urgence ou d'entretien. Les soupiraux et fenêtres devront rester également tout à fait dégagés, pour des raisons de salubrité et de sécurité.
- Le fond du bac sera pourvu d'un dispositif empêchant le passage des racines (soit la superposition de couches de géotextile de type non tissé) mais permettant l'écoulement de l'eau de manière à éviter le pourrissement des racines.
- Le modèle de bac sera réalisé dans un matériau durable et résistant et sa tonalité devra s'accorder avec celle de la façade et de l'environnement immédiat.

2.2 : en espace public, hors cas précédent

- Les demandes seront examinées en fonction des spécificités de chaque projet présenté par le ou les demandeurs, suivant les dispositions prévues à l'article 4 du présent règlement ;
- Les critères pris en compte sont identiques à ceux permettant l'examen de l'ensemble des dispositifs ci-évoqués : propreté, sécurisation et non-appropriation de l'espace public, et critères environnementaux.

3) Conditions relatives aux projets d'installation de plantes grimpantes le long de façades privatives (et nécessitant l'ouverture de trottoirs)

- L'installation de plantes grimpantes sera interdite sur les façades des bâtiments classés ou inscrits sur la liste de sauvegarde ainsi que sur les bâtiments de classe 1 et 2 du périmètre du règlement communal d'urbanisme zoné « Quartier de l'Hôtel de Ville ». De même toute demande de végétalisation située à moins de 20 mètres des dits bâtiments fera l'objet d'une demande de permis d'urbanisme.
- Le trottoir sur lequel le demandeur souhaite installer la plante grimpante devra avoir une largeur minimale de 180 cm, bordure comprise.
- Les travaux de plantation seront réalisés exclusivement par ou via l'administration communale, afin que ceux-ci soient effectués dans les « règles de l'art » et de manière harmonieuse sur tout le territoire saint-gillois et pour éviter de potentiels dommages aux installations souterraines existantes (impétrants....). Ces travaux seront réalisés selon un calendrier établi en fonction de demandes reçues pour un même périmètre géographique.
- Cette installation consistera dans :
 - Le creusement de la fosse et l'évacuation des déchets ;
 - Le remplissage de la fosse par de la terre agricole amendée de compost naturel ;
 - Le placement de la plante (une plante par fosse) et de son tuteur ;
 - L'installation des câblages.
- Le demandeur n'installera pas de bordure qui protège le pied de la plante grimpante afin que celle-ci puisse recueillir les eaux de ruissellement.
- L'entièreté des dispositifs sera placée par la Commune ou son mandataire, suivant les recommandations techniques générales suivantes :
 - L'emprise de la plantation ne dépassera pas 30 x 30 cm au niveau du trottoir ;
 - L'emprise de la plante ne dépassera pas 30cm de déport par rapport à la façade, sur une hauteur minimale de 2,20m, et restera dans tous les cas circonscrite dans les limites de la propriété concernée ;
 - Les éléments de revêtement de trottoir seront démontés exclusivement par l'administration communale ou son fournisseur désigné ;
 - La plantation sera effectuée directement en pleine terre, sans construction d'aucune sorte formant saillie sur le trottoir ;
 - Les supports en façade auront un déport inférieur à 12 cm et répondront à l'impératif suivant : Tous les accessoires ou dispositifs utilitaires posés en façade sont compacts, non putrescibles, inoxydables et s'intègrent à l'ensemble de la façade sans altérer l'esthétique de la construction, ni causer préjudice aux matériaux de revêtement ou éléments de décor ;
 - Seules seront autorisées les espèces de plantes qui ne sont pas dommageables au revêtement de façade telles que chèvrefeuilles, clématites, jasmins, etc. Sauf dérogation, les plantes munies de crampons telles que le lierre ou la vigne vierge sont déconseillées, de même que les plantes à épines (rosiers par exemple), ainsi que les plantes réputées toxiques.

GEMEENTEREGLEMENT BETREFFENDE DE VERGROENING VAN HET GRONDGEBIED VAN SINT-GILLIS

Bijlage 1: Voorwaarden betreffende de gewenste vergroeningsprojecten (art. 3 van het reglement)

Algemene verplichtingen:

- *Ongeacht het projecttype is het aanplanten van doornplanten, giftige planten, invasieve plantsoorten en van eetbare planten [inclusief aromatische planten] niet toegestaan.*
- *Het gebruik van kunstmeststoffen en andere pesticiden werd in het hele Brusselse Gewest afgeschaft. De aanvrager kan voor advies (gezondheid van de planten) terecht bij de bevoegde gemeentediensten.*
- *Onderhavige technische voorwaarden vormen een aanvulling op het reglement houdende stadsvergroening dat iedere aanvrager moet eerbiedigen.*

1) Voorwaarden betreffende de projecten voor vergroening aan de voet van bomen

- *Aangezien een boom een essentiële welzijnsvector vormt, mogen aanplantingen onderaan bomen de ontwikkeling ervan niet belemmeren. Daartoe moeten volgende voorwaarden worden vervuld:*
 - *Geen ingrepen onderaan bomen binnen de 3 jaar na aanplanting van de boom; enige afwijking hierop geldt voor zaad van eenjarige planten met heel lichte wortelvorming; bij het zaaien moet een vrije afstand van minstens 15 cm rond de stam worden gerespecteerd;*
 - *Controle van de verenigbaarheid van de aanplantingen met de vorm, aard en diepte van de boomwortel (zodat de boomwortels bij het ompippen geen gevaar lopen).*
- *Bij het graven respecteert de aanvrager een afstand van 15 cm rond de wortelhals en een diepte van 10 cm die met nieuwe grond moet worden aangeaard (teelaarde of grond met neutrale pH), zonder dat de initiële hoogte van de aarde mag worden overschreden.*
- *Er dient specifiek aandacht uit te gaan naar de zichtbaarheid van voetgangers, met name in de omgeving van oversteekplaatsen voor voetgangers, maar ook naar het vlot onderhoud van de boom. De hoogte van de aanplanting mag in geen geval meer bedragen dan 80 cm (maximale hoogte). De groei van de planten in de breedte wordt beperkt door de binnenafmetingen van de kuil (afmetingen van de bodem).*
- *De stokken en planken voor het rechthouden van de bomen mogen niet worden gebruikt om de gerealiseerde vergroening te ondersteunen.*
- *Een bordje volgens het door de gemeentediensten verstrekte model vestigt de aandacht van de bewoners en gemeenteambtenaren op de gerealiseerde vergroening.*
- *Om het bordje op te hangen mogen er geen nagels of andere scherpe voorwerpen in de schors van de boom worden aangebracht. Om de boom niet te beschadigen kan de aanvrager het bordje met flexibele of elastische bevestigingsmiddelen rond de boom hangen; anderzijds past hij die bevestigingen tijdens de volledige bestaansduur van het project aan de groei van de boom aan. Hij ziet erop toe dat het bordje zichtbaar blijft en schoon en dat het correct wordt onderhouden.*

2) Voorwaarden voor projecten waarbij bakken in de openbare ruimte worden opgesteld

2.1. : langs private gevels

- *Het voetpad waarop de aanvrager de bak wil plaatsen dient minstens 180 cm breed te zijn, boordsteen inbegrepen.*
- *De volledige realisatie (bak en beplanting) mag niet meer dan 15% van de breedte van het voetpad met een maximum van 30 cm innemen.*
- *De bak vertoont geen scherpe randen (verplicht schuine of afgeronde randen) en is maximaal 60 cm hoog.*
- *In ieder geval dient in toepassing van de gewestelijke stedenbouwkundige verordening over de breedte van het voetpad een minimale vrije afstand tot ieder obstakel te worden bewaard.*
- *De bak sluit tegen de gevel aan zonder eraan te zijn bevestigd, zodat de hulpdiensten of onderhoudsploegen gemakkelijk toegang hebben tot de ondergrond. Om gezondheids- en veiligheidsredenen moeten ook de keldergaten en ramen volledig vrij blijven.*

- De bak wordt onderaan voorzien van een systeem (opeengestapelde lagen non-woven geotextiel) dat doorgroei van wortels belet, maar toch water doorlaat zodat de wortels niet rotten.
- De bak is vervaardigd van duurzaam en bestendig materiaal in een kleur die aansluit bij die van de gevel en van de onmiddellijke omgeving.

2.2: in de openbare ruimte, exclusief voorgaand punt

- De aanvragen worden onderzocht volgens de specifieke eigenschappen van ieder door de aanvrager(s) voorgesteld project volgens de bepalingen van artikel 4 van onderhavig reglement;

Hierbij gelden dezelfde criteria als voor het onderzoek van de hier aangehaalde voorzieningen: netheid, beveiliging en instandhouding van de openbare ruimte en milieucriteria.

3) Voorwaarden voor het aanplanten van klimgroen langs privaatieve gevels (waarvoor een opening moet worden gemaakt in het voetpad)

- Tegen gevels van geklasseerde gebouwen, van gebouwen ingeschreven op de bewaarljst en van gebouwen van klasse 1 en 2 binnen de perimeter van de zonale gemeentelijke stedenbouwkundige verordening "Stadhuiswijk" mag geen klimgroen worden geplant. Voor vergroeningsprojecten binnen een straal van minder dan 20 meter van voornoemde gebouwen dient een stedenbouwkundige vergunning te worden aangevraagd.
- Het voetpad waar de aanvrager het klimgroen wil planten, dient minstens 180 cm breed te zijn, boordsteen inbegrepen.
- Opdat dit volgens de regels van goed vakmanschap zou gebeuren, er over het volledige grondgebied van Sint-Gillis een harmonisch resultaat ontstaat en om eventuele schade aan bestaande ondergrondse installaties (leidingen, ...) te vermijden gebeurt het aanplanten exclusief door of via het gemeentebestuur. Die werkzaamheden worden uitgevoerd volgens een planning opgesteld op basis van de aanvragen die voor een zelfde geografische perimeter werden ontvangen.
- Het planten omvat:
 - Het graven van een plantput en het afvoeren van afval;
 - Het vullen van de put met grond verbeterd met natuurlijk compost;
 - Het plaatsen van de plant (een plant per kuil) en van de plantstok;
 - Het aanbrengen van de bedrading.
- Opdat het regenwater naar de klimplant zou kunnen afvloeien, plaatst de aanvrager geen boordsteen om de onderzijde van de klimplant te beschermen.
- Het geheel van de voorzieningen wordt door de Gemeente of haar lasthebber aangebracht volgens onderstaande algemene technische aanbevelingen:
 - De plantruimte neemt niet meer dan 30 x 30 cm van het voetpad in;
 - De plantruimte verspringt niet meer dan 30 cm ten opzichte van de gevel, bij een minimale hoogte van 2,20 m, en blijft in alle omstandigheden binnen de grenzen van de betreffende eigendom;
 - Alleen het gemeentebestuur of de door hem aangestelde leverancier mag elementen van het plaveisel van het voetpad verwijderen;
 - Het aanplanten gebeurt rechtstreeks in volle grond, zonder enige constructie die ten opzichte van het voetpad uitsteekt;
 - De steunen aan de gevelzijde bevinden zich op een afstand van minder dan 12 cm en beantwoorden aan de volgende vereiste: alle accessoires of inrichtingen die aan de gevel worden aangebracht, zijn compact, rot- en roestvrij en sluiten harmonieus aan bij de gevel zonder het esthetisch uitzicht van het gebouw aan te tasten, noch het bekledingsmateriaal of de sierelementen te beschadigen;
 - Alleen planten die geen schade toebrengen aan de gevelsteen, zoals kamperfoelie, clematis, jasmijn, enz. zijn toegelaten. Behoudens afwijking zijn planten met hechtwortels zoals klimop of rode wingerd niet aangeraden, evenmin als planten met doornen (rozelaars bijvoorbeeld) of giftige planten.

Pieds d'arbres et propreté ... un malentendu ?



D'aucuns pensent que les pieds d'arbres sont des lieux appropriés pour y déposer ses poubelles, pensant ainsi faciliter le travail du service de ramassage. Mais ce geste « anodin » est pour la santé de l'arbre source de nuisances (infiltration de jus de poubelle, de polluants divers et tassement du sol).

L'arbre d'alignement (en voirie) est un organisme vivant et un bien commun. Leurs plantations sont financées par les taxes. Cet investissement d'intérêt public joue un rôle important dans l'aménagement et dans l'écosystème urbain.

En plus de leur aspect esthétique, les arbres apportent une foule de services à l'Homme et la nature (appelés services éco-systémiques).

Explications et un tout petit peu de science :

- **Micro-climat**

L'arbre dans la trame verte urbaine joue un rôle important en régulant les microclimats et le cycle de l'eau⁽¹⁾. Par son ombre estivale, l'arbre rafraîchit les rues.

Son évapotranspiration diminue les îlots de chaleur propres aux zones urbaines non végétalisées. L'évapotranspiration diminue le caractère déshydratant du vent. Or l'air sec véhicule plus de poussières, de pollens et de particules nocives.⁽¹²⁾

- **Piège à carbone**

Aussi, l'arbre urbain contribue dans une certaine mesure au stockage du carbone (CO₂ de l'air), contribuant à limiter le réchauffement climatique dû à l'activité humaine.

- **Moins de pollens dans l'air**

Dans les environnements urbains non végétalisés, les pollens ne sont plus fixés par les rosées et peuvent être plusieurs fois remis en suspension dans l'air... au lieu d'être absorbés par la microbiologie des sols. Ils sont d'autant plus une source de nuisance pour les personnes allergiques.

- **Production d'oxygène**

Les arbres produisent aussi une certaine quantité d'oxygène, moins qu'une grande forêt mais en ville, toute source d'oxygène est bonne à prendre !

Voici entre autres pourquoi nous devons prendre soin et végétaliser les pieds d'arbres et ne pas les exposer à des agressions inutiles.

Or, la pollution et l'asphyxie du sol engendrées par la pose des sacs poubelles sur la terre et les plantes autour, détériorent la santé de ces arbres d'alignement.

Boomvoeten en netheid: een onmogelijke combinatie?

Sommigen denken wel eens dat boomvoeten een geschikte plaats zijn om hun vuilniszak te deponeren, omdat ze zo het werk van de ophaaldiensten vergemakkelijken. Deze 'onschuldige' gewoonte is echter kwalijk voor de gezondheid van de boom, wegens het insijpelen van vocht uit de vuilbakzak en allerlei vervuilende stoffen, en door het aanstampen van de bodem.

De bomen in bomenrijen (op de openbare weg) zijn levende organismen en een gemeenschappelijk goed. De aanplanting gebeurt met belastinggeld. Deze investering van openbaar nut speelt een belangrijke rol in de ruimtelijke ordening en het ecosysteem van de stad.

Bomen verfraaien niet alleen de omgeving, ze bewijzen de mens en de natuur ook een hele reeks ecosysteemdiensten.

Een woordje uitleg en een beetje wetenschap:

- **Microklimaat**

Bomen in het stedelijke groene weefsel spelen een belangrijke rol, want ze regelen het microklimaat en de watercyclus.⁽¹¹⁾ In de zomer zorgen ze met hun schaduw voor wat afkoeling in de straten. Door de verdamping verminderen ze de warmte-eilandjes, die typisch zijn voor niet-vergroende stadszones. De verdamping vermindert bovendien het uitdrogend effect van de wind, droge lucht zorgt immers voor een veel hogere circulatie van stof, pollen en schadelijke deeltjes.⁽¹²⁾

- **Koolstofval**

Bomen in de stad dragen in zekere mate bij tot de opslag van koolstof (CO₂ van de lucht) en verminderen zo de opwarming van het klimaat door menselijke activiteit.

- **Minder pollen in de lucht**

In een niet-vergroende stedelijke omgeving kunnen pollen zich niet meer aan de dauw vasthechten en blijven ze vaker in de lucht hangen. Personen die allergisch zijn voor pollen hebben er daardoor nog meer last van.

- **Productie van zuurstof**

Bomen produceren ook zuurstof – nooit zoveel als een groot bos uiteraard, maar elke bron van zuurstof in de stad is welkom!

Dit is dus waarom we boomvoeten moeten beschermen, vergroenen en niet aan nodeloze overlast mogen blootstellen.

De vervuiling en verstikking door het gewicht van vuilniszakken op de grond en de omringende planten zijn dus schadelijk voor de gezondheid van deze bomen.

¹¹ Gill, Handley et al, *Adapting cities for climate change : the role of green infrastructure*, 2007.

Gill, Handley et al, *Adapting cities for climate change : the role of green infrastructure*, 2007.

¹² Agence européenne de l'environnement, *Adaptation des villes au changement climatique*, 2012. Bray, R. K., *Effectiveness of vegetation in energy conservation*, University of Georgia 1982.

Europees Milieuagentschap. *Aanpassing van de steden aan de klimaatverandering*, 2012. Bray, R. K. *Effectiveness of vegetation in energy conservation*, University of Georgia 1982

Qu'en dit le règlement de police ?

L'article 48§4 du Règlement Général de Police énonce: « Il est interdit de déposer des ordures ménagères dans les poubelles publiques et sur les miroirs d'arbre. »

Pas question donc d'y déposer des sacs poubelles ni tout autre déchet ! En cas de dépôt illégal, il vous en coûtera minimum 70 € ...

Wat bepaalt het politiereglement?

Artikel 48§4 van het Algemeen politiereglement is duidelijk: "Het is verboden huishoudelijk afval in openbare vuilnisbakken en aan boomspiegels te deponeren."

Vuilniszakken en ander afval horen hier dus niet thuis!
Sluikstorten kost je minstens € 70!



IL EST INTERDIT DE PLACER DES DÉTRITUS AUX PIEDS DES ARBRES.

HET IS VERBODEN OM
ONDERAAN DE BOMEN AFVAL TE
PLAATSEN.

Pour obtenir
cette affichette,
téléchargez le
formulaire de demande sur :



Om deze affiche te ontvangen,
download het aanvraagformulier op:

www.stgilles.brussels





ICI LA NATURE GAGNE DU TERRAIN

Les 'saintgilliculteurs' ont semé des fleurs au pied de cet arbre.

PATIENCE CA POUSSE.

Merci de ne rien y déposer!



HIER IS DE NATUUR BAAS

De 'saintgilliculteurs' hebben rond deze boomvoet bloemen gezaaid.

EEN BEETJE GEDULD, DE ZAADJES ZIJN AAN HET ONTKIEMEN.

Gelieve er niets op te plaatsen!



Cellule de végétalisation urbaine - Projet Saint-Gilles
Cel Stedotjg Gtoan - Project Saint-Gilles

Tel: 020 538 04 37

1000 Toeliefsestraat, 1000 St Gilles



St

Belles de ma rue ... un observatoire des plantes sauvages en ville.

La commune de Saint-Gilles, via son service Développement durable et sa Cellule de Végétalisation Urbaine est très heureuse de proposer le premier observatoire des plantes sauvages officiel de la région bruxelloise.

Découvrez-le sur www.bellesdemarue.brussels

Depuis l'interdiction totale d'usage des pesticides en voirie (<https://environnement.brussels>), la nature se réinstalle peu à peu dans nos vies citadines. La ville deviendra-t-elle un jour un grand jardin ? A bien y regarder ... c'est déjà un peu le cas !

« Mauvaises herbes » ? Ou plantes à découvrir ? La végétation sauvage participe à la biodiversité en ville, et donc au maintien d'une diversité de zones-refuge...

Seul(e), en famille, en groupe, avec votre école, participer vous permettra de découvrir votre ville sous un nouveau jour ! De plus, nous pouvons organiser à la demande des ballades guidées sous forme de « safaris urbains » à la découverte des plantes sauvages. Tout un monde insoupçonné ne demande qu'à se raconter...

En collaboration avec le Jardin botanique Meise, Tela Botanica (Montpellier) et Natagora.

Straatmadeliefjes, een straat vol verrassende schoonheid: een observatorium voor wilde planten in de stad

De gemeente van Sint-Gillis, de dienst Duurzame ontwikkeling en de cel Stedelijk Groen stellen je graag het eerste officiële observatorium van wilde planten van het Brussels Gewest voor.

Ontdek het op www.bellesdemarue.brussels

De natuur herovert geleidelijk aan opnieuw haar plaats in de stadsomgeving. Wordt de stad ooit een grote tuin? Zo te zien, zijn we op de goede weg.

Onkruid... of een interessante plant? Wilde bloemen en planten dragen bij tot de biodiversiteit in de stad en dus tot het behoud van tal van ruimtes waar je tot rust komt.

Ontdek op je eentje, met je gezin, in groep of met je school de stad vanuit een andere invalshoek! Op verzoek organiseren we ook rondleidingen onder de vorm van stadssafari's om de wilde planten te ontdekken.

Het is een onbekende, maar wonderbare wereld vol verrassingen. Het observatorium van wilde planten wordt gesteund door Leefmilieu Brussel, Natagora, de Plantentuin Meise en Tela Botanica (Montpellier).





Belles de ma Rue



UN OBSERVATOIRE DES PLANTES SAUVAGES EN VILLE

EEN OBSERVATORIUM VOOR WILDE PLANTEN IN DE STAD



Straatmadeliefjes

Encodez vos observations sur :
www.bellesdemarue.brussels



Je opmerkingen kun je kwijt op:
www.straatmadeliefjes.brussels

Et l'eau de pluie dans tout ça ?

Il est important de préserver et d'augmenter la présence de la végétation dans nos quartiers car celle-ci absorbe une partie des pluies et retarde l'arrivée des eaux diluviennes dans les avaloirs.

Bruxelles reçoit en moyenne 65.9 mm d'eau de pluie par m² par mois avec un pic en juillet à 90 mm par m².⁽¹³⁾ Certaines de ces pluies peuvent être plus violentes et brèves.

Pour limiter l'impact de pluies excessives, on évitera par exemple de couper les arbres en intérieur d'îlot. Sachez que les abattages d'arbres sont sujets à permis d'urbanisme et souvent un simple élagage réalisé dans les règles de l'art suffit à contenir le volume de ceux-ci...

Par ailleurs, Saint-Gilles est une commune extrêmement minéralisée (c'est-à-dire que le sol a été rendu imperméable par les constructions et autres surfaces carrossables). On estime à 87 % le taux d'imperméabilisation des sols et cela croît encore d'environ 1% par an.

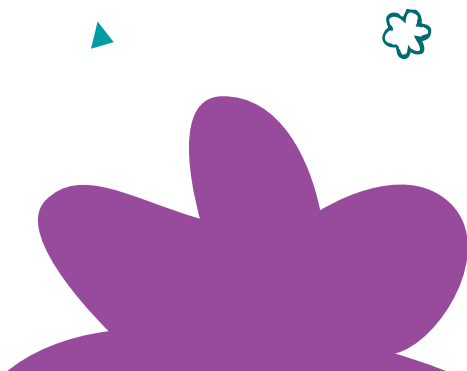
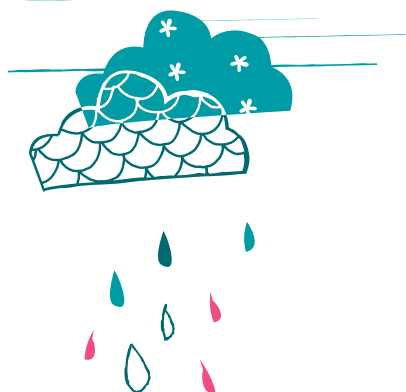
Rien de surprenant dès lors d'assister à des inondations, malgré l'entretien continu des installations par les services tant communaux que régionaux.

La fréquence des fortes pluies très brèves pourrait augmenter à l'avenir. N'oublions pas que Saint-Gilles est située sur une colline, et que pour éviter des inondations dans le bas, il est nécessaire d'infiltrer une partie des eaux en amont.

Que faire dès lors ? D'abord arrêter d'imperméabiliser les sols. Déminéralisons également un maximum, même sur des petites surfaces.

Ensuite végétaliser, c'est-à-dire planter des arbres, arbustes et autres plantes permettant de retenir les eaux de pluie mais aussi participer à la dépollution de l'air.

A l'échelle de son jardin ou terrasse, des possibilités existent aussi, comme celle de placer des tonneaux de récupération d'eaux pluviales (primes possibles octroyées par le service Développement Durable).⁽¹⁴⁾



Wat met het regenwater?

We moeten de aanwezigheid van groen in onze buurten in stand houden en uitbreiden. Planten vangen immers een deel van het regenwater op, waardoor het water in geval van hevige regenval minder snel in de afvoerkolken terechtkomt.

In Brussel valt gemiddeld 65,9 mm regenwater per m² per maand, met een piek van 90 mm per m² in juli.⁽¹³⁾ Soms gaat het om korte, maar hevige buien.

Om de impact van stortregen te beperken, proberen we zo weinig mogelijk bomen in huizenblokken te kappen. Om een boom om te hakken heb je een stedenbouwkundige vergunning nodig maar vaak volstaat een eenvoudige, volgens de regels van de kunst uitgevoerde snoeibeurt, om te vermijden dat ze te groot worden.

Bovendien is Sint-Gillis een extreem gemineraliseerde gemeente. Dit betekent dat de bodem door de gebouwen en andere berijdbare oppervlakken zeer ondoorlaatbaar is geworden. Naar schatting 87% van de bodem is ondoorlaatbaar en dit percentage neemt jaarlijks met ongeveer 1% toe.

Het hoeft dus niet te verbazen dat we met overstromingen te kampen krijgen, ondanks het constante onderhoud van de installaties door de gemeentelijke en gewestelijke diensten.

De frequentie van heel korte, maar hevige regenbuien zal in de toekomst alleen maar toenemen. We mogen niet vergeten dat Sint-Gillis op een heuvel ligt. Daarom is het nodig is dat een deel van het regenwater hier in de bodem sijpelt, om overstromingen in de lager gelegen wijken te vermijden.

Hoe kunnen we dit aanpakken? Om te beginnen moeten de bodems opnieuw doorlaatbaar worden gemaakt en we moeten ook zoveel mogelijk demineraliseren, zelfs op kleine oppervlakten.

De volgende stap is vergroening, m.a.w. bomen, struiken en andere gewassen aanplanten, die het regenwater kunnen tegenhouden maar ook de lucht helpen te zuiveren.

Ook jij kunt daaraan meewerken in je tuin of op je terras, door er tonnen voor de opvang van regenwater te plaatsen. Bij de dienst Duurzame Ontwikkeling kun je daarvoor premies aanvragen.⁽¹⁴⁾

En zo hebben we nog wel een paar interessante tips, die je op eenvoudig verzoek bij de cel Stedelijk Groen kunt verkrijgen.

De précieux conseils peuvent vous accompagner, via une simple demande à la Cellule de Végétalisation Urbaine.

Op eenvoudig verzoek geeft de cel Stedelijk Groen je tal van kostbare tips!

T 02/538 04 27
cvu.1060@stgilles.brussels



⁽¹³⁾ <http://www.meteobelgique.be/article/donnees-statistiques/climatogramme.htm>

⁽¹⁴⁾ www.maisonecohuis.be



Le retour des oiseaux ou les lendemains qui chantent ...

Le moineau est précieux : symbole du lien entre l'Homme et la nature, lien entre les générations, il est enchanteur d'enfants et source de rires. Il est le messager qui dit si nous respectons la nature : Si elle est préservée, le moineau le sera aussi. Il est, sans nul doute, un des meilleurs ambassadeurs de notre qualité de vie.

Le retour est moineaux est soutenu par le « groupe Moineaux » (GMC-1060, constitué de bénévoles) qui délivre des conseils et donne des kits moineaux aux citoyens habitant près d'une colonie. Pour plus d'infos, n'hésitez pas à les contacter :

moineaux1060@gmail.com

Les martinets : Géré par la MaisonEcoHuis et son groupe de bénévoles, est subsidié par Bruxelles Environnement fournit et installe gratuitement⁽¹⁵⁾.

De terugkeer van de vogels, of de toekomst die ons toelacht ...

De mus is kostbaar en symbool voor de verbondenheid tussen mens en natuur, en tussen generaties. Hij brengt kinderen in vervoering en doet mensen lachen. Hij is de boodschapper die ons vertelt of we respectvol met de natuur omgaan: Als we de natuur in stand houden, dan zal ook de mus zich handhaven. Hij is ongetwijfeld een van de beste ambassadeurs van onze levenskwaliteit.

De terugkeer van de mus krijgt steun van de "groupe Moineaux" (GMC-1060, bestaat uit vrijwilligers). De groep geeft tips en deelt ook mussen-kits uit aan inwoners die vlakbij een kolonie wonen. Wil je meer informatie, neem dan gerust contact op: moineaux1060@gmail.com

"Les martinets": Een initiatief van het MaisonEcoHuis en zijn groep vrijwilligers, kan rekenen op subsidies van Leefmilieu Brussel. Bezorgt en plaatst gratis⁽¹⁵⁾.

Des livres à se procurer ou à consulter à la CVU :

- « Jardiner dans 1 m² », éditions Larousse, 2016.
- « Jardiner sans se planter », Patricia Beucher, éditions Ulmer, 2013.
- « Végétaliser les mini-espaces urbains », Leslie Garcias, éditions Gallimard, collection Alternatives, 2019.
- « Jardinez urbain ! », Burkhard Bohne, éditions Eyrolles, 2017.
- « Je crée mon jardin en ville », Sharon Hobby, éditions Ouest-France.
- « Le guide de la nature en ville », Michel Luchesi, éditions Rustica, 2017.
- « Plantes vagabondes », Emilie Vast, éditions MeMo, 2018.

Boeken die je kunt raadplegen bij de Cel Stedelijk Groen:

- « Jardiner dans 1 m² », éditions Larousse, 2016.
- « Jardiner sans se planter », Patricia Beucher, éditions Ulmer, 2013.
- « Végétaliser les mini-espaces urbains », Leslie Garcias, éditions Gallimard, collection Alternatives, 2019.
- « Jardinez urbain ! », Burkhard Bohne, éditions Eyrolles, 2017.
- « Je crée mon jardin en ville », Sharon Hobby, éditions Ouest-France.
- « Le guide de la nature en ville », Michel Luchesi, éditions Rustica, 2017.
- « Plantes vagabondes », Emilie Vast, éditions MeMo, 2018.



⁽¹⁵⁾ Jusqu'à épuisement des budgets des nichoirs à martinets chez les particuliers, recense les nids de martinets, collabore avec des architectes et le service de l'Urbanisme pour protéger les nids et collabore avec le groupe Martinets de Natagora. Tot het budget is opgebruikt voor de plaatsing van nestkastjes bij particulieren, voert tellingen uit van gierzwaluwnesten, werkt samen met architecten en de dienst Stedenbouw om de nesten te beschermen en ook met de groep Martinets de Natagora.

Un permis de végétaliser ? Pour quoi faire ?

La commune souhaite encourager le développement de la végétalisation du domaine public en s'appuyant sur une démarche participative des habitants, des associations, des comités de quartier etc.

Ne disposant pas de jardins privés, nombre de citoyens végétalisent depuis longtemps le pied des arbres... c'est une manière de partager une envie, une passion avec quelques amis ou la famille... La Cellule de Végétalisation Urbaine est là pour donner tous les conseils en matière de réglementations communales, de sol, de choix de plantes suivant le type d'arbre ... pour en faire des micro-jardins foisonnants de vie !

Le permis de végétaliser est donc une manière de nous structurer pour fleurir les rues et gagner en biodiversité mais aussi en propreté ... par exemple, les pieds d'arbres végétalisés sont souvent mieux respectés.

De même, si vous désirez placer un bac à plantes le long de votre façade, ce permis est là pour vous accompagner, vous suggérer les méthodes pour réaliser votre propre bac, quelles plantes choisir (certaines plantes sont interdites en voirie), ainsi que les conseils pour entretenir le dispositif de végétalisation et à garantir les meilleures conditions de propreté. La Cellule de Végétalisation Urbaine vous aidera à appliquer ces conseils, tant au niveau des démarches administratives que techniques, sans toutefois faire les choses à votre place.

Il en va de même pour le placement de plantes grimpantes sur votre façade. La seule différence notable est que, pour ces derniers, le placement du dispositif est, actuellement, pris en charge techniquement par la commune.

La Cellule de Végétalisation Urbaine organise des ateliers et formations à partir de mars. C'est gratuit, mais l'inscription est nécessaire.

*De Cel Stedelijk Groen organiseert vanaf maart regelmatig opleidingen.
Die zijn gratis maar je moet je wel inschrijven.*

INSCRIPTION EN LIGNE ONLINE INSCHRIJVING:
www.stgilles.brussels (Services > Au quotidien > CVU)
(Diensten > Dagelijks > Cel Stedelijk Groen)

Een vergroeningsvergunning? Waarom?

De gemeente wil de vergroening van de openbare ruimte aanmoedigen door de inwoners, verenigingen, buurtcomités enz. een participatieve rol te geven.

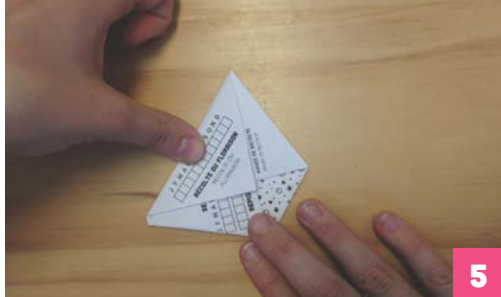
Veel inwoners die zelf geen tuin hebben, vergroenen al lang de zones rond bomen. Het is een manier om een passie met vrienden of familie te delen. De cel Stedelijk Groen verstrekt hen het nodige advies inzake de gemeentelijke reglementering, de bodem, de plantkeuze volgens het type boom enz., om deze microtuintjes uitstekend te laten gedijen!

De vergroeningsvergunning is een manier om structuur te scheppen in de bebloeming van de straten, de biodiversiteit te verhogen en de netheid te bevorderen. Zo worden boomvoeten met beplanting errond vaak beter gerespecteerd.

Ook als je een plantenbak tegen je voorgevel wil plaatsen, is de vergunning bedoeld om je te helpen: je krijgt tips over de te gebruiken methoden om de bak zelf te maken, de plantkeuze (sommige planten zijn verboden op de openbare weg), het onderhoud van de beplanting en het verzorgen van de netheid. De cel Stedelijk Groen zal je bovendien ook helpen bij het toepassen van de administratieve en technische aspecten, zonder de dingen in jouw plaats te doen.

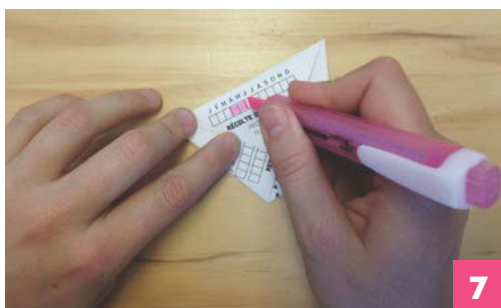
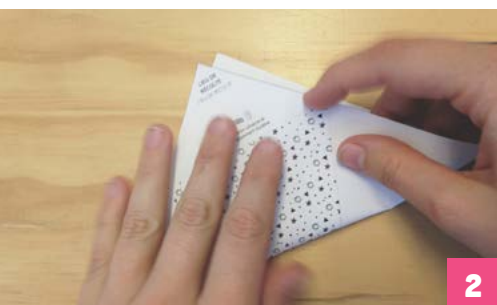
Hetzelfde geldt voor de aanplanting van klimplanten tegen je voorgevel. Het enige verschil is dat de gemeente hier wel de technische plaatsing van de structuur voor haar rekening neemt. Wil je in de openbare ruimte een vergroeningsproject starten, dan moet je vooraf deze vergroeningsvergunning aanvragen.





FABRIQUEZ VOTRE SACHET DE GRAINES EN PAPIER

MAAK ZELF JE PAPIEREN ZAADZAKJE



**PHOTOCOPIEZ CE
GABARIT POUR EN AVOIR
PLUSIEURS !**

FOTOKOPIEER DIT MODEL OM
ER MEERDERE TE HEBBEN!



RECOLTE OU FLORISON
OOGST OF
BLOETIJD

J F M A M J J A S O N D

ESPECE ET VARIÉTÉ
SOORT EN VARIÉTÉIT

J F M A M J J A S O N D

SEMIS UITZAAL
J F M A M J J A S O N D

REPIQUAGE UITPLANTEN

J F M A M J J A S O N D

EXPOSITION APPRÉCIÉE
VOORKEURORIENTATIE

ombre schaduw

mixte gemengd

soleil zon

À SEMER AVANT
ZAAIEN VOOR

ANNEE DE RECOLTE
OOGSTJAAR

REMARQUES OPMERKINGEN

Cellule de végétalisation urbaine et
le service de développement durable et
Cal Stedelijk Groen en dienst Duurzame Ontwikkeling

St Gilles Gills

PLAATS VAN OOGST
RÉCOLTE

1 Achillée millefeuille
Duizendblad
(*Achillea millefolium*)



2 Plante curry
Kerrieplant
(*Helichrysum italicum*)



3 Lavande
Lavendel
(*Lavandula angustifolia*)



4 Lierre arborescent
Struiklimop
(*Hedera helix "arborescens"*)



5 Thym
Tijm
(*Thymus serpyllum*)



6 Valériane rouge
Spoorbloem
(*Centranthus ruber*)



7 Sauge des bois
Bossalie
(*Salvia nemorosa*)



8 Herbe à chats
Kattenkruid
(*Nepeta sp.*)



9 Campanule
Klokjesbloem
(*Campanula poscharskyana*)



10 Marguerite
Margriet
(*Leucanthemum vulgare*)



11 Géranium des près
Ooievaarsbek
(*Geranium pratense*)



12 Géranium sanguin
Bloedooievaarsbek
(*Geranium sanguineum*)



13 Santolina
Heiligenbloem
(*Santolina rosmarinifolia*)



14 Origan
Wilde marjolein
(*Origanum vulgare*)



15 Alchémille
Vrouwenmantel
(*Alchemilla mollis*)



16 Liriope
Leliëgras
(*Liriope muscari*)



17 Petite pervenche
Kleine maagdenpalm
(*Vinca minor*)



18 Pachysandra
Schaduwkruid
(*Pachysandra terminalis*)



19 Sedum, orpin
Vetkruid
(*Sedum sp.*)



20 Millepertuis à
grande fleurs
Hertshooi
(*Hypericum calycinum*)





1



4

EXEMPLES DE PLANTES ADAPTÉES À LA PLANTATION AU PIED DES ARBRES

*VOORBEELDEN VAN PLANTEN DIE
GESCHIKT ZIJN VOOR BOOMVOETEN*



2



5



6



3



7





soleil
zon



mi-ombre
halfschaduw



soleil/mi-ombre
zon/halfschaduw



mi-ombre/ombre
halfschaduw/schaduw



vivace
vaste planten



arbrisseaux
heesters



vivace couvre-sol
bodembedekkende vaste planten



arbrisseaux couvre-sol
bodembedekkende heesters



sous-arbrisseaux
halfheesters



sous-arbrisseaux couvre-sol
bodembedekkende halfheesters



caduc
kaduuk



semi-persistent
semi-resistent




persistant
resistent



indigène
inheems

CONTACTS UTILES

NUTTIGE ADRESSEN

 Cellule de Végétalisation Urbaine Projet Saint-Gilliculteurs
Cel Stedelijk Groen – project Saint-Gilliculteurs
T 02/538 04 27
cvu.1060@stgilles.brussels

 Service Développement Durable – Maison Eco
Dienst Duurzame Ontwikkeling – Ecohuis
T 02/533 95 90
maisonecohuis@stgilles.brussels
www.maisonecohuis.be

(Possibilité d'emprunter des outils de base pour vos plantations)
(Mogelijkheid om basistuingereedschap te lenen)

 Service Espace public
Dienst Openbare Ruimte
T 02/536 02 14
espacepublic@stgilles.brussels

Infos et formulaire à télécharger sur : 

Info en formulier te downloaden op:

www.stgilles.brussels 

Editeur responsable: Thierry Van Campenhout, Echevin de la Politique de la Ville.
Verantwoordelijk uitgever: Thierry Van Campenhout, Schepen bevoegd voor Stadsbeleid.

Création graphique *Grafisch ontwerp:*
Mathilde Glocheux (www.aupluriel.be)
Photos *Foto's:*

p. 12, 15, 16, 21, 30, 31, 33 et 34 : Jean-François Gheysen
p. 36 : Erik Etienne (groupe moineaux 1060)
p. 37 : Daniel Hubaut (LRBPO)