



“De klimaat- uitdaging



Covid-19-vaccinatie

p.18



**Mobiel containerpark in juni,
september en oktober**

p.20





48 jaar samen

We houden van Union omdat het een avontuur is, dat ons heeft doen opleven, afzien en liefhebben, en het is nog lang niet gedaan.

Het verhaal begint in een zandbak, op het Van Meenenplein, waar toen nog geen stadhuis stond.

Enkele decennia later is de lauwerkrans gevlochten uit 11 landstitels en 60 wedstrijden zonder nederlaag. Na deze roemrijke periode, geen decadentie maar toch een ferme duikvlucht, tot in Bevordering, knock-out tegen het canvas zeg maar! Tranen zouden er genoeg vloeien tijdens die 48 jaar ver van 1A, vooral wanneer door financiële problemen het voortbestaan zelf van de club op het spel staat. Als Union glimlacht, is het niet om te doen zoals in het clublied. Union glimlacht omdat het zijn handelsmerk is, zijn wapen om de moeilijkheden te boven te komen en de stormen des tijds te trotseren. Union glimlacht en met hem is het de Brusselse goedmoedigheid, die familiale en volkse sfeer die zo uniek is, die we herontdekken. Union glimlacht zowel gisteren in Bevordering, als morgen in 1A.

Uiteindelijk heeft het allemaal weinig belang in welke klasse Union speelt. De supporters weten dat ze er schouder aan schouder zullen staan, daar waar Union ook is.

1 0 6 0



2020-2021

KAMPIOEN



[www.facebook.com/
communesaintgilles](https://www.facebook.com/communesaintgilles)



saintgilles
@saint_gilles



Instagram
visit_sg1060



www.stgillis.brussels

Info Sint-Gillis – Het Gemeenteblad

Verantwoordelijke uitgever: Charles Picqué,
Van Meenenplein 39, 1060 Brussel

Coördinatie: Hélène Philippart

Communicatiecel

☎ 02/536.03.84 – 📠 02/536.02.02

✉ contact.1060@stgilles.brussels

Grafisch ontwerp: Kaligram

inhoud

Focus

De klimaatuitdaging 6

Leven

Covid-19-vaccinatie 18

Mobiel containerpark in juni,
september en oktober 20

Mairesse Garden
een woningproject van citydev 22

Interpellatierecht van de inwoners
in de gemeenteraad 24

De permanente Burgerraad
is van start gegaan 26

Geschiedenis

Collectie van werken van de gemeente
in de gewestelijke inventaris 27

In 't kort 31

Democratische uitdrukking 34

Het College van Burgemeester
en Schepenen 2018-2024 38

De nodige contacten
met de administratie 39



De al wat oudere inwoners zullen gemerkt hebben dat Sint-Gillis geleidelijk aan evolueert: meer ruimte voor voetgangers, het aanplanten van nieuwe bomen en groengevels, of het aanleggen van boomspiegels. Het valt niet langer te ontkennen dat onze gemeente verandert om meer één te zijn met het milieu!

De afgelopen tien jaar heeft het College van Burgemeester en Schepenen veel middelen vrijgemaakt om de milieu-uitdagingen aan te pakken. De transformatie van de openbare ruimte is ongetwijfeld het meest zichtbare facet van deze politieke wil, denk bijvoorbeeld aan de herinrichting van het Sint-Gillisvoorplein in 2017/2018. Maar we wijzen ook graag op de aanzienlijke inspanningen die we leveren om het energieverbruik van de gemeentelijke gebouwen, die het belangrijkste vastgoedpatrimonium van Sint-Gillis vormen, te verminderen.

Deze investeringen werpen duidelijk hun vruchten af, aangezien de activiteiten die het gemeentebestuur genereert (administratieve gebouwen, sport- en culturele voorzieningen, gemeentelijke woningen, scholen, kinderdagverblijven...) "slechts" 1,6% van

de totale CO₂-uitstoot in onze gemeente vertegenwoordigen.

Uiteraard gaan we op dit ingeslagen pad voort, maar we moeten ook zoveel mogelijk mensen bij de milieuproblematiek betrekken. Onze inwoners, vooral de meest kwetsbaren onder ons, beschikken vaak niet over de middelen om hun steentje bij te dragen tot de collectieve inspanning. Dat is de bestaansreden van een dienst als Eco&Co in de Fortstraat, die we in 2012 samen met het OCMW hebben opgericht, om gezinnen te helpen op het vlak van consumptie, en dan vooral het energieverbruik, voeding, gezondheid, enz.

Meer recent heeft het College besloten om een nieuw "klimaatplan" te lanceren, om alle actoren die op ons grondgebied actief zijn, rond het milieuthema te verenigen. De inwoners, zoals ik al zei, maar ook de verenigingen of de economische actoren. In deze context zal het erom gaan een noodzakelijk evenwicht te vinden tussen milieu-, sociale en economische doelstellingen.

We moeten er voor zorgen dat ieder van ons aan de collectieve inspanning kan meewerken, maar tegelijkertijd moeten we ook

“Onze gemeente verandert om meer één te zijn met het milieu”

geloofwaardige en financieel haalbare alternatieven voorstellen, als het gaat om het veranderen van onze dagelijkse gewoonten.

Door er allemaal samen onze schouders onder te zetten zullen we de strijd tegen de klimaatverandering efficiënt kunnen aangaan, waarbij we ervoor zorgen dat niemand aan de kant blijft staan en we rekening houden met de middelen, activiteiten en sociale situaties van elk van onze medeburgers. ■

Charles Picqué
Burgemeester



De klimaat- uitdaging

Helaas is de klimaatnoodsituatie niet langer een vaag en hypothetisch concept, ver van ons bed.



De Sint-Gillenaars ondervinden het bijna dagelijks aan den lijve. Denk bijvoorbeeld aan de regelmatige overstromingen, het verdwijnen van de mussen- en bijenpopulatie, de verslechtering van de luchtkwaliteit en de hittegolven.

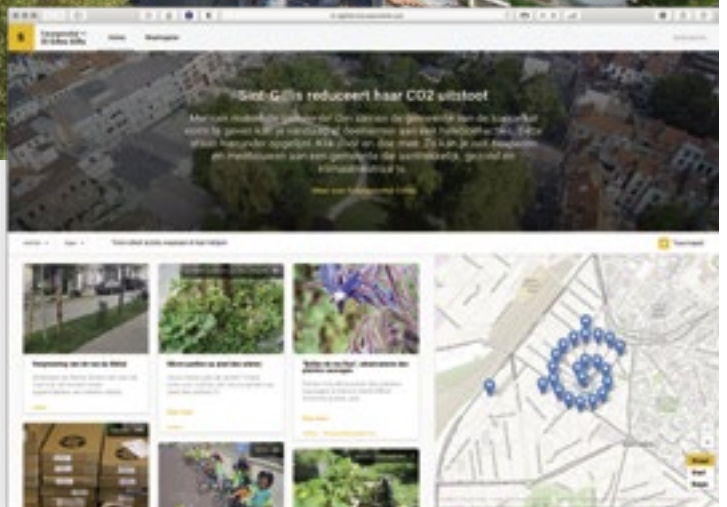
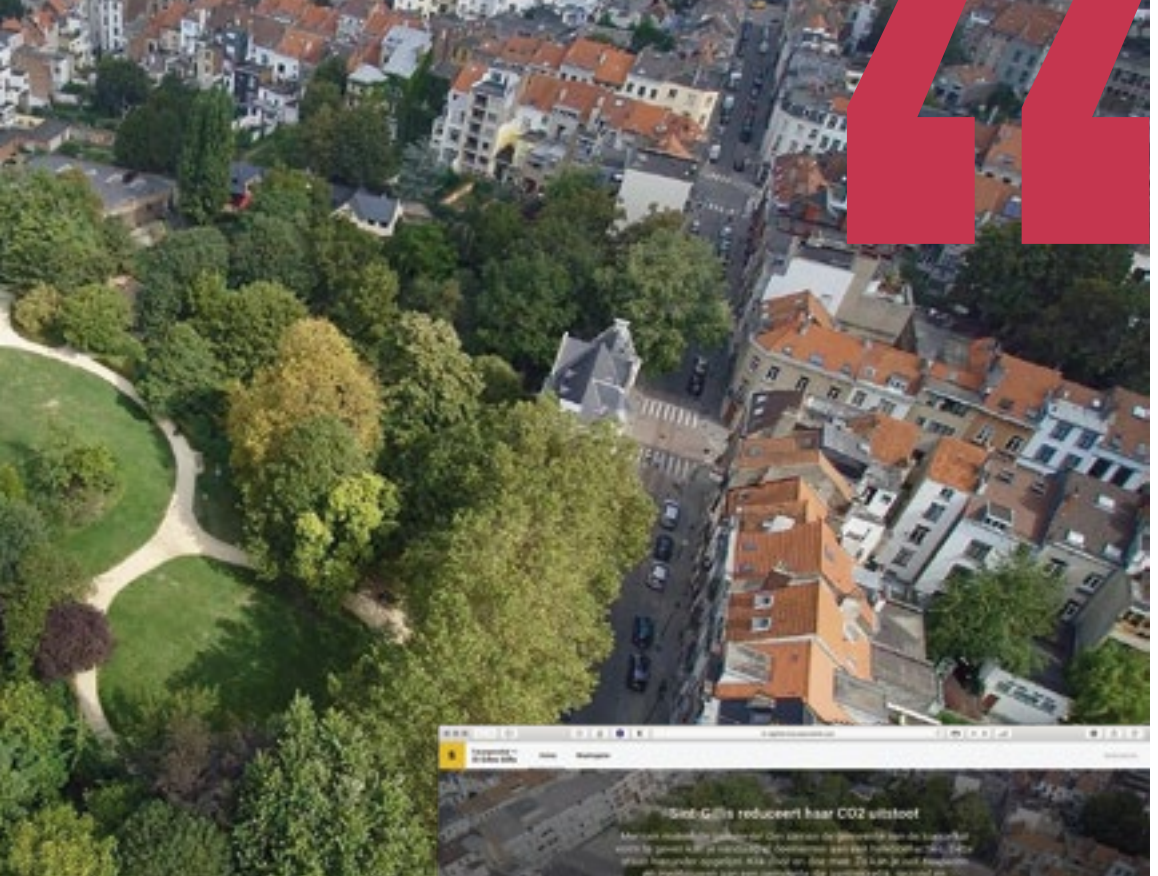
Als we onze CO₂-uitstoot niet drastisch gaan terugdringen en de klimaatopwarming gaan reguleren, dreigen de gevolgen voor de gezondheid van de inwoners alarmerend te worden, en vooral

dan in de armere en minder veerkrachtige wijken. Sint-Gillis is een sterk verstedelijkte en verharde gemeente, en bovendien één van de dichtstbevolkte van België. Daardoor is ze bijzonder kwetsbaar voor stijgende temperaturen en grote hoeveelheden neerslag.

In deze context heeft de gemeente Sint-Gillis de “klimaat- en milieunoodtoestand” uitgeroepen en zich aangesloten bij het **Burgemeestersconvenant**. Dat verenigt 10 400 steden uit 61 verschillende

landen, die zich inzetten voor lokale klimaatactie en voor een versneld koolstofvrij maken van hun grondgebied. De gemeente heeft drie domeinen bepaald waarin ze actie wil ondernemen: renovatie van bebouwing en hernieuwbare energie, de overstap naar actieve en milieuvriendelijke transportmodi, stedelijke vergroening en ontharden van de bodems.

In samenwerking met Leefmilieu Brussel wordt gewerkt aan een evaluatie van de uitstoot



▲ Het Futureproofed platform

van broeikasgassen in Sint-Gillis sinds 2005. Op basis daarvan kunnen we zien waar we vandaan komen en tegelijk de concrete vooruitgang meten die we boeken. Sint-Gillis doet dit via *Futureproofed*, een online platform om te communiceren over de verschillende maatregelen die Sint-Gillis neemt en over de impact ervan op de CO₂-reductie: (<https://stgilles.futureproofed.com>).

In deze Info Sint-Gillis belichten we enkele van de gerealiseerde of geplande projecten om de klimaatuitdaging aan te pakken.

“De gemeente is bijzonder kwetsbaar voor temperatuurstijgingen”

“ Sint-Gillis stapt in het SolarClick-project ”



Concessie op de daken van gemeentelijke gebouwen

Dit initiatief moet de uitstoot van broeikasgassen tegen 2030 met 50% verminderen en de productie van hernieuwbare energie verdubbelen. Het SolarClick-project in de Bosniëstraat is een stap in de goede richting maar Sint-Gillis wil het daar niet bij laten. Daarom overweegt zij een concessie te verlenen voor een aantal daken van gemeentelijke eigendommen. De concessiehouder zou dan verantwoordelijk zijn voor de voorfinanciering, levering, installatie en exploitatie van de zonnepanelen op deze gebouwen voor een periode van 20 jaar. Die zou dan ook een coöperatieve moeten



oprichten voor alle Sint-Gillenaars, waardoor ze mee kunnen participeren en het draagvlak voor een duurzame energietransitie op die manier wordt vergroot. De bedoeling is om de concessie nog voor de zomer te verlenen.

Minder en beter gebruikte gemeentelijke voertuigen

Voor de uitvoering van haar taken beschikt de gemeente over een uitgebreid wagenpark: auto's, vrachtwagens en bestelwagens. Binnenkort houden we een interne enquête om de behoeften en het gebruik van voertuigen door de verschillende gemeentendiensten beter in kaart te brengen. De bedoeling is het gebruik en het beheer ervan te rationaliseren, om het wagenpark te kunnen afbouwen. Ook de aankoopcriteria zijn aangescherpt om het gebruik van milieuvriendelijkere voertuigen te bevorderen.



▲ Bakfietsen van de gemeente



In dit verband wordt de aanschaf van elektrische voertuigen reeds aangemoedigd, evenals de vervanging van auto's door bakfietsen wanneer het gebruik dit toelaat.



▲ Lekdetectiesysteem

Shayp: opsporen van de oorzaak van waterspilling

Sint-Gillis beschikt over tal van infrastructures zoals scholen, culturele centra, het zwembad Victor Boin, het stadhuis... De dienst Gemeentelijke eigendommen staat in voor het onderhoud van die gebouwen en houdt het waterverbruik ervan nauwlettend in het oog. Volgens schattingen gaat 5% van het drinkwater in de gebouwen verloren door waterlekken. Om eventuele lekken op te sporen, heeft Sint-Gillis onlangs de handen in elkaar geslagen met het Brusselse bedrijf Shayp, dat gespecialiseerd is in de analyse van waterverbruik en in snelle lekdetectie.

Op die manier blijft het waterverbruik onder controle. Shayp heeft intussen zeven van onze gebouwen uitgerust met een lekdetectiesysteem. Dankzij het platform kan de dienst Gemeentelijke Eigendommen het waterverbruik gedetailleerd en in real time controleren, en ingrijpen zodra dat nodig is. Na een eerste evaluatie, die hopelijk positief zal uitvallen, zal de gemeente onderzoeken hoe dit systeem kan worden uitgebreid tot al haar gebouwen.

“ Village Partenaire wordt de referentieplek op vlak van stadslandbouw ”



▲ Village Partenaire

Het loket voor lokale economie stadslandbouw, Fernand Bernierstraat

De Brusselse regering, die de economische sector van de stadslandbouw wil ondersteunen, heeft onlangs aan de **lokale economieloketten** (LEL) de opdracht gegeven om de bestaande begeleidingsdiensten te versterken, en met name de **Brusselse Facilitator voor Stadslandbouw** en het **platform Espace Test Agricole Graines de Paysans**.

De LEL-begeleiders kunnen producenten tijdens alle fasen van

hun project/onderneming bijstaan: aftoetsen van hun idee, het bedrijfsmodel, het project structureren, de marktstudie, ondersteuning bij het opstellen van een financieel plan/budget, rentabiliteit analyseren en hen de tools aanreiken voor het beheer van de activiteit.

Het LEL van het bedrijvencentrum “Village Partenaire” van Sint-Gillis wordt de referentieplaats voor stadslandbouw en zal deze opdracht ook op gewestelijk niveau vervullen. Village Partenaire is gevestigd in Sint-Gillis (in de buurt van het Bethlehem-

plein) en helpt ondernemers bij het opstarten of ontwikkelen van hun activiteit via het LEL en zijn begeleiders maar ook via het bedrijvencentrum, waar kantoren en werkingsateliers ter beschikking staan. Al meer dan 10 jaar promoten zij projecten op vlak van duurzaam ondernemerschap en stadslandbouw en in die geest organiseren zij specifieke begeleiding rond dit thema.

Meer info:

🌐 www.villagepartenaire.be
 ✉ gelau@villagepartenaire.be



MaZone

Om de lokale handel in deze crisistijd te steunen en weerbaarder te maken tegenover grote platforms zoals Amazon, waarvan de activiteit kleine bedrijven vernietigt en die nefaste sociale en milieugevolgen hebben, steunt de gemeente Sint-Gillis MaZone. Dit project is gekoppeld aan mymarket.brussels en wil kleine handelaars een vitrine bieden gewijd aan de lokale economie. De levering van hun producten gebeurt per fiets. Als je bij een winkelier in Sint-Gillis bestelt, kun je de bestelling gratis per fiets laten leveren. Als hij aangesloten is bij het MaZone-programma, worden de leveringen in rondes op woensdag en vrijdag, in het hele Brussels Gewest geleverd. Is hij nog niet aangesloten, stuur hem dan de link. In samenwerking met de vzw Ondernemen in Sint-Gillis.

De gemeentelijke Velotheek: iedereen de fiets op!

Het project Velotheek groeit! De gemeentelijke fietsvloot is meer dan vier jaar geleden ontstaan uit een samenwerking tussen de diensten Nederlandstalige Aangelegenheden, Onderwijs en Mobiliteit, en groeit gestaag. De vloot telt intussen bijna 70 fietsen, verspreid over twee locaties en beschikbaar voor leerlingen van 3 tot 12 jaar. Scholen kunnen via een zeer praktisch online-reserveringssys-

teem fietsen reserveren voor een les of een schooluitstap. De fietsen worden ook gebruikt tijdens evenementen om het fietsen te promoten, zoals "Vollenbike". In samenwerking met de vzw Pro Velo leren kinderen en volwassenen hoe ze op hun gemak door het verkeer naar school kunnen fietsen. De Velotheek kan rekenen op steun van Brussel Mobiliteit, de Vlaamse Gemeenschapscommissie, het Fonds Bikes in Brussels en de vzw Voot.

Save the date

Ben je op zoek naar een tweedehands fiets of wil je een fiets verkopen? Noteer dan alvast dat de volgende **tweedehandsbeurs** die samen met Cyclo wordt georganiseerd, op 8 mei in het Postsorteercentrum aan de Fonsnylaan zal plaatsvinden.

Levende habitat

De levenskwaliteit van stadsbewoners en hun gezondheid hangen nauw samen met de kwaliteit van de leefomgeving en de biodiversiteit in de wijken. In het dichtbevolkte Sint-Gillis leven tal van diersoorten. Het is essentieel de stad zo in te richten dat deze fauna waarmee we het grondgebied delen, er ook zijn plaats krijgt en bijdraagt tot een stabiel en veerkrachtiger ecosysteem.

Vogels, insecten en zoogdieren leven al heel lang met ons samen. Ze nestelen en overwinteren in spleten en holtes op onze huizen (steigersgaten, kroonlijsten, dakpannen). Bij renovaties stoppen we deze holtes dicht en jagen we er mussen, gierzwaluwen, vleurmuizen of bijen letterlijk uit. Het project Levende habitat is een initiatief van de dienst Duurzame Ontwikkeling en kan rekenen op financiële steun van Leefmilieu Brussel. Doel ervan is het publiek te sensibiliseren rond de aanwezigheid van deze stedelijke holfauna en concrete acties te ondernemen om ze te beschermen en opnieuw naar de stad te lokken.



▲ ▼ © Christiane Moulou - GTM Média



Wie zijn ze?

De zogenaamde stedelijke holfauna bestaat niet enkel uit vogels maar ook uit zoogdieren en insecten! Behalve de huismussen en gierzwaluwen (alleen in de zomer), zijn er ook pimpelmezen en koolmezen, spreeuwen, slechtvalken, dwergvleurmuizen en enkele solitaire bijen.

Hoe kunnen we ze helpen?

Deze dieren gebruiken deze holtes vooral om te nestelen maar ook voor hun winterslaap (vleurmuizen). Als je je huis renoveert, isoleert of verbouwt, denk er dan aan dat er mogelijk andere levende wezens je huis als onderdak gebruiken. Er bestaan intussen heel wat oplossingen zoals steigersgaten open laten of ze heropenen, vluchtgaten in je kroonlijst of nestkasten in je gevel verwerken.

Meer informatie:

Ecohuis

✉ maisonecohuis@stgilles.brussels

☎ 02/533.95.90



▲ Het zogenaamde pleintje met de “twee banken”

De gemeente neemt deel aan de campagne “Les chercheurs d’air”

Je hebt ze misschien al gezien in scholen of op sommige gemeentelijke gebouwen: de luchtkwaliteitsensoren die Sint-Gillis in samenwerking met Leefmilieu Brussel in het kader van deze campagne heeft geplaatst. De sensoren meten de concentratie stikstofdioxide op 8 punten in de gemeente. Dit voor de gezondheid bijzonder schadelijke gas is één van de broeikasgassen die voor de opwarming van de aarde zorgen. De grote boosdoeners zijn het wegverkeer en de verwarming, vandaar de voor de hand liggende link met ons klimaatplan en de diagnose.

We weten dat de lucht in Brussel vervuild is en elk jaar tot vroegtijdige sterfgevallen leidt. Met deze campagne willen we enerzijds een beter inzicht krijgen in de situatie en anderzijds voorstellen formuleren om de situatie te verbeteren en



locaties met een hoge concentratie in het bijzonder aan te pakken. Concreet bestaan de sensoren uit 2 meetbuisjes die maandelijks worden vervangen en om de 3 maanden door een erkend laboratorium worden geanalyseerd. Tegen oktober 2021 verwachten we een algemeen verslag, met daarin een analyse van de resultaten van een jaar onderzoek, de identificatie van probleemzones en voorstellen voor mogelijke oplossingen. Deze maatregelen (die in real time kunnen worden geraadpleegd op de [website *leschercheursdair.be*](http://website.leschercheursdair.be)) gaan gepaard met infosessies over luchtkwaliteit voor leerkrachten uit het lager onderwijs die belangstelling hebben voor dit thema.

Heraanleg van het zogenaamde pleintje met de “twee banken”

Dit project is één van de 28 projecten die zijn geselecteerd in het kader van de oproep tot het indienen van projecten “Klimaatactie” van Leefmilieu Brussel. Het zogenaamde pleintje met de “twee banken” bevindt zich op de kruising van de Montenegro- en de Gustave Defnetstraat. De huidige bestrating heeft de tand des tijds niet al te best doorstaan en is aan vervanging toe. We maken van de gelegenheid gebruik om voor te stellen het pleintje te ontharden, de doorlaatbaarheid van de grond te vergroten, groen aan te planten en het opnieuw in te richten. Behalve bomen, hagen en fruitstruiken, die in samenwerking met de bewoners zullen worden geplant, komt er ook een tafeltennistafel. De werf gaat in september van start.



Sint-Gillis verdubbelt aantal plaatsen voor carsharing

Om meer alternatieven te bieden om het aantal rondrijdende en geparkeerde voertuigen op de weg, en dus ook de vervuiling te verminderen, gaat Sint-Gillis het aantal parkeerplaatsen voor carsharing verdubbelen.

Vandaag telt de gemeente 35 parkeerplaatsen voor deelauto's, verspreid over tien stations. We zullen dit aantal verdubbelen. Het actieplan 2021-2023 van de gemeente rond autodelen, dat op 28 januari door de gemeenteraad is goedgekeurd, voorziet in 40 nieuwe parkeerplaatsen voor deelauto's. Deze plaatsen worden verdeeld over in totaal 22 stations.

Cambio en Getaround

Om een plaats te krijgen, moeten de operatoren een aanvraag indienen bij de gemeente. Die verbindt zich ertoe de plaatsen eerlijk te verdelen onder de verschillende operatoren. Momenteel is er een grote vraag naar alle door Cambio geëxploiteerde plaatsen en sinds 2020 is de vraag groter dan het aanbod. Met de komst van de nieuwe operator Getaround (autodelen tussen particulieren) komt er een herverdeling van de aan deze operator toegewezen plaatsen en die voor Cambio, in functie van het aantal plaatsen dat zij elk wensen uit te baten.

Uit studies blijkt dat voor elke parkeerplaats die voor deelauto's wordt gereserveerd, ongeveer vijf auto's uit het wagenpark verdwijnen.

Hoe dichter deelauto's bij hun woonst staan, hoe sneller mensen gemotiveerd zijn hun auto op te geven wanneer dat mogelijk is. Deze maatregel sluit volledig aan bij het gewestelijk mobiliteitsplan Good Move.

De inrichting van de nieuwe stations is gespreid over drie jaar (2021-2023), met de ambitie om de meeste stations in 2021 en 2022 in gebruik te nemen. In een derde fase gaan we dan na of het wenselijk is sommige bestaande stations al dan niet uit te breiden, dan wel nieuwe stations toe te voegen.

Energiepremies 2021

Door de gezondheidscrisis heeft de Brusselse regering beslist het bedrag van de energiepremies voor 2021 te verhogen. Door investeringen in energierenovatie aan te moedigen, wil het gewest de bouwsector ondersteunen. De premies hebben ook een sociaal karakter omdat ze stijgen voor de lage inkomens. Voor particulieren gaat het bij de *werken die in aanmerking* komen om voorstudies en audits, thermische isolatie en ventilatie, en ook verwarming en warm water. Ze zijn ook combineerbaar met de *renovatiepremies voor het klein erfgoed* en de *Brusselse Groene Lening*.

Kmo's, ambachtsslui, vrije beroepen en sociale organisaties komen in aanmerking voor gratis professionele ondersteuning via het *EnergiePack*. Een *Investeringssteun* dekt tot 40% van de uitgaven voor energiebesparing. Bovendien staat de federale overheid de cumulatie van meerder fiscale aftrekbaarheden toe.

Meer informatie op *leefmilieu.brussels* of *www.cafa.be*.

Als je bovendien binnen de perimeter van het wijkcontract Woonvriendelijk Station woont, is een budget van 150 000 euro voorzien voor de verhoging van de energiepremies. Meer inlichtingen vind je op *www.contratsdequartiers1060.wordpress.com*



Speelstraat

Zoals elk jaar en zoals bepaald in de wegcode, kun je vragen om je straat tijdens de schoolvakantie af te sluiten voor het verkeer. Deze sluiting geldt voor een beperkte periode en moet ervoor zorgen dat kinderen in alle veiligheid buiten kunnen spelen. Speelstraten zijn in tijden van lockdown essentieel voor het welzijn en de ontwikkeling van kinderen. Door de straat af te sluiten kunnen burens elkaar ook leren kennen, wat de samenhang en gezelligheid in de straat bevordert. Opgelet, je verzoek om de straat af te sluiten wordt maar onder een aantal voorwaarden ingewilligd. Zo mag je straat bijvoorbeeld niet door trams of bussen worden gebruikt.

Bovendien moet het verzoek door minstens 5 bewoners worden gesteund, die zich ertoe verbinden toe te zien op de naleving van de openingsuren en het goede verloop van de activiteit.

Het aanvraagformulier en het reglement vind je op onze website: www.stgillis.brussels (rubriek Diensten/Gemeentelijke reglementen...).

Deadline:

- ▶ voor 16/5 voor een sluiting in juli,
- ▶ voor 6/6 voor een sluiting in augustus.

🌐 www.maisonecohuis.be

☎ 02/852.71.05

✉ maisonecohuis@stgilles.brussels



Ambitieuze investeringsbeleid gebaseerd op maatschappelijke en milieuverantwoordelijkheid in het OCMW

Sinds enkele jaren voert het OCMW van Sint-Gillis een ambitieus investeringsbeleid om de grote uitdagingen waarmee ze wordt geconfronteerd aan te pakken. Deze uitdagingen zijn gericht op de verbetering van de infrastructuur met het oog op een duurzaam beheer en de beperking van de CO₂-voetafdruk van de instelling.

OCMW-voorzitster omschrijft het beleid als volgt: *“We zijn ons bewust van de klimaatuitdagingen waar we voor staan, ik heb dan ook voorgesteld om de dimensie duurzame ontwikkeling op te nemen in ons algemene beleidsprogramma 2019-2024. De uitrol van onze aanpak gebeurt op vrijwillige en concrete wijze, via diverse investerings- en renovatieprojecten. Behalve investeringen in “baksteen” impliceert de strijd tegen klimaatverandering ook dat gebruikers bewust worden gemaakt van hun energieverbruik”.*

Er zijn reeds tal van werken uitgevoerd om in te spelen op deze duurzame aanpak die de CO₂-voetafdruk vermindert. Bij verschillende diensten zoals het CAFA (*Centre d'accueil et de formation pour adultes*), het rusthuis “Les Tilleuls” en de centrale administratie, werden reeds werken uitgevoerd zoals plaatsing van condensatieketels, zonnepanelen en nieuwe ramen.

De grootste revolutie binnen de instelling is ongetwijfeld de samenwerking met Sibelga in het kader van het gewestelijke SolarClick-project. Zo kwamen er fotovoltaïsche panelen op de daken van de residentie “Les Tilleuls” en op die van de centrale administratie, die nu 96 panelen telt. Deze panelen zullen de CO₂-uitstoot met naar schatting 11 ton per jaar verminderen en het OCMW een besparing van meer dan 3000 euro op haar jaarlijkse factuur opleveren.

In 2021 zullen de werkzaamheden worden afgerond en zullen in het rusthuis “Les Tilleuls”, drie warmtekrachtkoppelingen met een elektrisch vermogen van 30 kW en een thermisch vermogen van 51 kW, die zowel op gas als op plantaardige olie werken, in gebruik worden genomen. Ook in het rusthuis komen er op middellange en lange termijn watertanks met een grote capaciteit, om het water van de daken op te vangen voor het doorspoelen van de toiletten. Daarmee zullen we duizenden m³ stadswater besparen. Het is ook de bedoeling om laadstations te installeren voor de elektrische voertuigen van het OCMW, wat voor een besparing van fossiele brandstoffen en voor meer zuivere lucht moet zorgen.



Koolstofproject: groenafval recycleren

Sint-Gillis is onlangs in het “projet Carbon” gestapt, een onderzoeksactie in samenwerking met Brussel Mobiliteit en 3 andere gemeenten: Anderlecht, Ukkel en Sint-Pieters-Woluwe. Het project draait om het terugwinnen en recyclen van gemeentelijk groenafval. Dit gebeurt al voor een stuk maar het proces is nog voor verbetering vatbaar. De voordelen zijn lagere kosten voor het verwerken van het groenafval en een geringere milieu-impact voor het afvoeren ervan. Er zijn immers minder

ritten met de bestelwagen nodig en een deel van het afval wordt opnieuw gebruikt. Door samenwerking tussen de verschillende administraties kunnen materiaal en opslagplaatsen worden gedeeld. Het project kan rekenen op steun van het *Centre d'écologie urbaine* en wordt gefinancierd door Innoviris in het kader van Experimental Platforms 2020. Daarmee kunnen we gedurende 3 jaar een voltijdse werknemer in dienst te nemen, om nieuwe praktijken op het gebied van groenafvalbeheer uit te testen. ■

“ Het project draait om het terugwinnen en recyclen van gemeentelijk groenafval ”

Covid-19 vaccinatie



De vaccinatie van Brusselselaars boven de 65 komt nu echt op dreef. Ook jij komt aan de beurt voor een Covid-19-vaccinatie. Die zal in de loop van de volgende weken helpen om de gezondheidsmaatregelen te versoepelen en zo geleidelijk aan de draad van het normale leven weer op te pikken.

Hoe een afspraak maken om je tegen het coronavirus te laten vaccineren?

Als het zover is, verloopt je vaccinatie als volgt. **Een afspraak maak je** via het reservatiesysteem Doclr, dat alle vaccinatiecentra van het Brussels Hoofdstedelijk Gewest centraliseert.

Je uitnodiging om je te laten vaccineren ontvang je via de post, e-mail of sms (verstuurd vanaf het nummer 8811) met een **link** en een code voor het reservatieplatform.

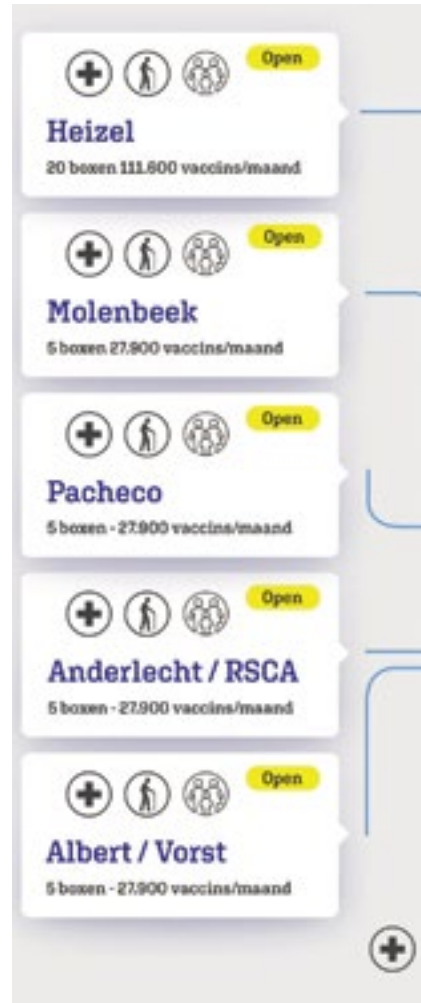
Je kunt, naar keuze, een afspraak maken in één van de 10 centra verdeeld over het Brussels Gewest. **Vaccinatiecentrum het dichtst bij Sint-Gillis: Albertplein te Vorst (Jupiterlaan)**

Het reservatieplatform stelt je een tweede afspraak voor, rekening houdend met de tussentijd tussen de eerste en tweede dosis. Datum en uur kun je nog altijd zelf aanpassen.

Je bevestigt beide afspraken en ontvangt een QR-code (die je kunt afdrukken).

In het vaccinatiecentrum toon je deze QR-code op je smartphone of op papier, samen met je identiteitskaart.

Voor algemene vragen over de vaccins of vaccinatie kun je steeds terecht bij het federale callcenter op het nummer **0800/14.689**.



Heb je nog vragen over het maken van een afspraak en heb je je **uitnodiging** al ontvangen, dan vind je op je oproepingsbrief het telefoonnummer van het callcenter dat je kan helpen.

Heb je medische vragen, neem dan contact op met je huisarts. Heb je geen huisarts, bel dan het nummer **1710**.

10 vaccinatiecentra verdeeld over het gewest



Later

Militair Hospitaal

10 boxen - 54.000 vaccins/maand



Open

Schaarbeek / Crossing

5 boxen - 27.900 vaccins/maand



Open

Sint-Lambrechts-Woluwe / Poseidon

5 boxen - 27.900 vaccins/maand



Open

Sint-Pieters-Woluwe / Mooi Bos

5 boxen - 27.900 vaccins/maand



Open

Ukkel / Van Ophem

5 boxen - 27.900 vaccins/maand

Fase 1a(b)ter
eerstelijnszorgverleners



Fase 1b - 65+, risicopatiënten
18-65, essentiële sectoren



Fase 2 - Rest bevolking

Alle informatie over de vaccinatiecampagne (fasering, toedienen van het vaccin...) vind je ook op de website **coronavirus.brussels**, die regelmatig wordt geactualiseerd. ■

Hulp bij vaccinatie: transport en inschrijvingsformaliteiten

Personen die minder goed ter been zijn kunnen terecht bij een dienst die de gemeente speciaal heeft opgericht. Deze dienst zorgt voor transport en helpt ook bij het regelen van de inschrijvingsformaliteiten.

Wie er gebruik wil van maken kan **van maandag tot vrijdag tussen 8 en 16 uur** terecht op het **gratis nummer** van de dienst Sociale Zaken **0800/35.176**.

Neem contact op zodra je je uitnodiging hebt ontvangen. Onze diensten kunnen personen die minder goed ter been zijn **naar het vaccinatiecentrum in de Jupiterlaan** voeren (kruispunt Albertlaan en Alsembergse steenweg).



Mobiel containerpark in juni, september en oktober

Nadat het in maart is langsgeweest, zal het mobiel containerpark dat de gemeente in samenwerking met het agentschap Net Brussel organiseert, er terug staan op onderstaande data van **9u tot 18u**:

> Van 14 tot 17 juni:

14/6: Delporteplein (kant nrs. 3 tot 10)

15/6: Berckmansstraat (tussen de Munthofstraat en de Jasparlaan)

16/6: Jacques Francksquare (tussen de Fontainas- en Vlogaertstraat, op de parking)

17/6: Moricharplein (tussen de Retorica- en Studentenstraat)

> Van 13 tot 16 september:

13/9: de Mérodestraat (tussen de Ruslandstraat en het Argonneplein)

14/9: Loixplein (pare kant)

15/9: Jacques Francksquare (tussen de Fontainas- en Vlogaertstraat, op de parking)

16/9: Moricharplein (tussen de Retorica- en Studentenstraat)

> Van 18 tot 21 oktober:

18/10: Berckmansstraat (tussen de Munthofstraat en de Jasparlaan)

19/10: Ducpétiauxlaan (tussen de Portugalstraat en de Waterlosesteenweg)

20/10: Jacques Francksquare (tussen de Fontainas- en Vlogaertstraat, op de parking)

21/10: Moricharplein (tussen de Retorica- en Studentenstraat)

44



Zoals steeds kun je er terecht met je grof huisvuil (meubels, huishoudtoestellen...) en chemisch afval. Er staat een container van Recupel voor al je batterijen en ook de kringloopwinkel zal er zijn. Vergeet niet dat er behalve het mobiel containerpark, ook nog de dienst Openbare Netheid van de gemeente is, die gratis je grof huisvuil komt ophalen, en dit tot 4 keer per jaar (1 keer per trimester – tot 5m³).

Je kunt ze bereiken op het nummer **0800/97.613** of op volgend e-mailadres: **proprete.1060@stgilles.brussels**. Het hele jaar door kun je ook terecht in het Recypark Humaniteit (inlichtingen op **0800/981.81** of op **www.arp-gan.be**). ■



Vraag je vuilnisbak voor organisch afval

Bij de dienst Netheid kun je **gratis** een vuilnisbak krijgen voor organisch afval (oranje zak). Je kunt ze bereiken via e-mail (**proprete.1060@stgilles.brussels**) of telefonisch op het gratis nummer **0800/97.613**.

Mairesse Garden een woningproject van citydev

Door de stijgende prijzen op de vastgoedmarkt wordt het steeds moeilijker een eigen woning te kopen in Sint-Gillis. Het College heeft daarom de handen in elkaar geslagen met citydev.brussels om woningen te bouwen die aan een schappelijke prijs worden verkocht, zodat gezinnen met een gemiddeld inkomen nog een eigen woning kunnen kopen. De bedoeling is om op die manier deze inwoners in Brussel te houden. De woningen worden de komende jaren gebouwd, met name in de Munthofstraat, de Belgradostraat en de de Mérodestraat. Als je belangstelling hebt om een citydev-woning aan te kopen (in Sint-Gillis of in een andere Brusselse gemeente), schrijf je dan zo snel mogelijk in op de wachtlijst. De bouwprojecten houden overigens rekening met de vele facetten van duurzame ontwikkeling (energie neutrale woningen, her-

nieuwbare/recycleerbare materialen, voorrang voor zachte mobiliteit, enz.).

Voorwaarden om bij citydev.brussels een woning aan te kopen?

- ▶ Minstens 18 jaar oud zijn op de datum van aankoop;
- ▶ Op datum van aankoop, geen eigenaar of vruchtgebruiker zijn in België, alleen of met je partner of de persoon met wie je samenwoont, van een onroerend goed dat hoofdzakelijk als woning wordt gebruikt;

- ▶ Op het ogenblik van de aankoop, onderworpen zijn aan de personenbelasting in België;
- ▶ Zich ertoe verbinden om binnen de 6 maanden in de aangekochte woning te gaan wonen en er gedurende een periode van 20 jaar te blijven. Alleen of met je samenwonende(n), voor het referentiejaar geen belastbaar inkomen te hebben ontvangen dat globaal hoger is dan de in de volgende tabel vermelde inkomsten:

Maximaal gezinsinkomen (bedragen op 31/12/2020)

Aantal personen ten laste	Maximum inkomen
0	65 013,43 EUR
1	71 080,72 EUR
2	74 115,06 EUR
Per extra persoon	+ 3 034,34 EUR

Joséphine Mairesse, de vrouw naar wie het project werd genoemd, was de eerste vrouwelijke onderwijzeres aan de meisjesschool in de Fortstraat, toen die in 1863 werd opgericht (nu school 1/2).



Verplichtingen bij de aankoop van een woning bij citydev.brussels?

Je verbindt je ertoe de woning gedurende 20 jaar te gebruiken en er gedomicileerd te zijn. Onder bepaalde voorwaarden mag je:

- ▶ na akkoord, je woning verhuren na er minstens 60 maanden zelf te hebben gewoond
- ▶ je woning verkopen, ook na akkoord en mits voorlegging van de juiste redenen.

Mairesse Garden, Munthofstraat 137-139

De voormalige Renault-garage wordt omgebouwd tot **9 woon-eenheden en een kinderdagverblijf met 28 plaatsen** in het kader van het wijkcontract Voorplein-Morichar, dat de perimeter tussen de wijken Hallepoort, hoog Sint-Gillis en Munthof, nieuw leven

wil inblazen. Het project omvat ook de heraanleg van het Coenenpark en de aanleg van een publieke doorgang met ingangspoort naar het park. De werf is begin dit jaar van start gegaan en moet tegen september 2022 klaar zijn.

Inschrijven?

- ▶ Wens je een woning aan te kopen bij citydev.brussels, dan moet je een verzoek tot inschrijving in het register van kandidaat-kopers indienen:
- ▶ door het **online formulier** in te vullen op **www.citydev.brussels**

- ▶ of door telefonisch (02/422.50.50) het papieren formulier aan te vragen en dit terug te sturen naar: citydev.brussels, Gabriëlle Petitstraat 6, 1080 Sint-Jans-Molenbeek
- ▶ of door het papieren formulier in te vullen dat beschikbaar is aan het onthaal van de kantoren van citydev (Gabriëlle Petitstraat 6, 1080 Sint-Jans-Molenbeek). ■

> Inlichtingen:

citydev

☎ 02/422.51.11

✉ renocom@citydev.brussels

3 mogelijkheden om het formulier in te vullen



Interpellatierecht van de inwoners in de gemeenteraad



De Sint-Gillenaren mogen het College van Burgemeester en Schepenen tijdens een zitting van de gemeenteraad interpelleren over een onderwerp van gemeentelijk belang. Op die manier zijn ze betrokken bij het politieke leven en kunnen ze rechtstreeks een antwoord krijgen van het college.

Wie mag een burgerinterpellatie indienen?

20 personen, woonachtig in de gemeente, die minstens 16 jaar oud zijn, kunnen een interpellatieaanvraag indienen.

Hoe stel je de interpellatieaanvraag op?

De interpellanten stellen de interpellatieaanvraag in het Frans of het Nederlands op. De lijst van 20 ondertekenaars moet in bijlage worden bijgevoegd. Een standaardformulier is op verzoek verkrijgbaar bij de dienst Vergaderingen op assemblees.1060@stgilles.brussels.

De burgerinterpellatie moet betrekking hebben op een onderwerp van gemeentelijk belang en mag geen louter privaat belang hebben.

Hoe dien je een interpellatieaanvraag in?

Het gemeentebestuur moet de aanvraag, tegen ontvangstbewijs, uiterlijk op de vrijdag om middernacht vóór de dag van de raad, samen met een gedetailleerde memorie van toelichting, ontvangen. Alle info over de manier waarop je ons een interpellatie moet bezorgen vind je op www.stgillis.brussels.

Onontvankelijk is een interpellatie:

- ▶ over materies die achter gesloten deuren worden behandeld;
- ▶ over een onderwerp dat reeds op de agenda van de gemeenteraad staat;
- ▶ die reeds aan bod is gekomen in de afgelopen drie maanden;

- ▶ die 3 maanden voor een verkiezing is ingediend;
- ▶ die in strijd is met de Rechten van de Mens of een racistisch of xenofob karakter heeft.

De voorzitter of voorzitzer, of bij ontstentenis van een gekozen voorzitter of voorzitzer in toepassing van artikel 8 bis van de nieuwe gemeentewet, het college beoordeelt de ontvankelijkheid van de aanvraag alvorens het op de agenda te plaatsen en deelt in voorkomend geval, zo spoedig mogelijk zijn/haar met redenen omklede afwijzing mee.



Hoe weet ik of een interpellatie ontvankelijk is?

De ontvankelijke interpellatie wordt in chronologische volgorde van ontvangst van de aanvragen op de agenda van de volgende zitting geplaatst, met dien verstande dat er in eenzelfde vergadering maximaal drie interpellaties op de agenda kunnen staan. De lijst van interpellatieaanvragen wordt vóór elke zitting aan de gemeenteraadsleden meegedeeld. De interpellant wordt er binnen de in de nieuwe gemeentewet vastgestelde termijnen van in kennis gesteld dat het punt op de agenda staat.

Wat gebeurt er de dag van de gemeenteraad?

De persoon die de interpellatie heeft ingediend krijgt het woord. Hij of zij leest de vooraf ingediende tekst voor, zonder daarvan af te wijken. De interpellatie wordt aan het begin van de zitting voorgelezen.

De spreektijd wordt als volgt vastgelegd:

- ▶ de persoon die de interpellatie indient krijgt 5 minuten spreektijd;
- ▶ de burgemeester of het lid van het college dat voor dit punt bevoegd is, antwoordt staande de vergadering gedurende maximum 10 minuten op de interpellatie;
- ▶ vervolgens krijgt eenieder de kans om te spreken, waarbij elke politieke fractie een spreker/spreester aanduidt die 2 minuten de tijd krijgt om zijn of haar argumenten uiteen te zetten.

Na deze spreekronde mag het college repliceren. De interpellant mag daar op zijn beurt eventueel gedurende 2 minuten op repliceren en afsluitend kan het lid van het college afronden. De interpellatie wordt opgenomen en er wordt een volledig verslag van opgemaakt dat binnen de 30 dagen na de zitting van de

gemeenteraad op de website www.stgillis.brussels verschijnt.

Bijzondere geval van de interpellaties tijdens een virtuele gemeenteraad

De zittingen van de gemeenteraad worden op de gemeentelijke website gestreamd. De persoon die aan het woord wil komen ontvangt een link via dewelke hij of zij zich op de virtuele zitting kan inloggen. Na de reglementaire spreektijd verlaat de persoon de zitting en kan hij of zij de gemeenteraad volgen op de website van de gemeente. ■

> Inlichtingen:

Dienst Vergaderingen

✉ assemblees.1060@stgillis.brussels

🌐 www.stgillis.brussels



De permanente Burgerraad is van start gegaan

Op initiatief van het College heeft de gemeente een permanente Burgerraad (PBR) opgericht, die moet brainstormen over een aantal gemeentelijke thema's en voorstellen moet formuleren om die aan te pakken. In een eerste fase waren 3000 inwoners van Sint-Gillis boven de 16 jaar willekeurig uitgeloot en was hen gevraagd of ze belangstelling hadden om in de PBR te stappen. De samenstelling van het panel is vorig jaar in het najaar gebeurd, tijdens een tweede loting onder zij die zich vrijwillig hadden ingeschreven, op basis van een verdeling naar socio-demografische categorieën die de diversiteit van Sint-Gillis moesten weerspiegelen. Het panel bestaat uit 35 personen. Eind 2020 zijn ze van start gegaan en hebben ze zich over de volgende vraag gebogen: **Naar een meer leefbare gemeente: welke oplossingen om asociaal gedrag aan te pakken?**

De panelleden hebben vier keer vergaderd, op 21 november, 12 december, 23 januari en 6 februari, per videoconferentie weliswaar wegens de gezondheidscrisis. Dankzij het professionalisme van Particitiz, dat instaat voor de coördinatie van het project, is dit probleemloos verlopen. Op de eerste bijeenkomst hebben de panelleden kennis gemaakt en een handvest opgesteld. Tijdens de drie andere bijeenkomsten zijn ze dieper ingegaan op de problematiek en hebben ze concrete voorstellen op tafel gelegd.

Alle gemeenteraadsleden hebben die voorstellen ontvangen en tijdens de gemeenteraad van 25 februari zijn die uitvoerig besproken.

Alle voorstellen van de panelleden vind je op de blog www.ccp1060.be. Je vindt er ook alle informatie over de huidige werkzaamheden

en over de werking van deze nieuwe vergadering.

Het volgende trimester wordt onderzocht in hoeverre de door de panelleden voorgestelde ideeën haalbaar zijn. Dit onderzoek gebeurt door de gemeentelijke diensten, waarna het College en de leden van de PBR de resultaten zullen analyseren. In september gaat het overleg over het tweede thema van start, waarvan het onderwerp nog moet worden bepaald. In totaal zullen 12 raden, gespreid over 2 jaar, 4 grote thema's behandelen.

We houden je op de hoogte van de verdere resultaten van het project. ■

Collectie van werken van de gemeente in de gewestelijke inventaris



Sinds 2014 is het Brussels Gewest, als gevolg van de zesde staatshervorming, bevoegd voor de inventarisatie, het beheer en de bescherming van het Brussels roerend cultureel erfgoed en voor de sensibilisering van het publiek. Het gaat niet alleen om kunstvoorwerpen in de klassieke zin van het woord (schilderijen, beeldhouwwerken, tekeningen, gravures, enz.) maar ook om meubelen, foto's, manuscripten en oude boeken, muziekinstrumenten, edelsmeedkunst, porselein, stoffen, enz. Zo vinden we voor Sint-Gillis in de inventaris ook een **supportersvlag van Union uit 1911** of de **fanfarewimpel uit het begin van de 20e eeuw**.

► *Affiche van de inhuldiging van het stadhuis van Sint-Gillis*
Gisbert Combaz



Het Brussels grondgebied telt heel wat instellingen die elementen van het roerend erfgoed bewaren: openbare instellingen met een cultureel (musea, theaters...) of religieus oogmerk, maar ook gemeentelijke of private instanties.

De inventaris is van essentieel belang om ons cultureel erfgoed te identificeren, bij te dragen tot de kennis ervan en een zo breed mogelijk publiek bewust te maken van het belang, de instandhouding en de opwaardering ervan.

De gemeente Sint-Gillis bezit een prachtige collectie van enkele honderden werken. De pers berichtte onlangs over de (her)ontdekking van een schilderij van Jacob Jordaens, een belangrijk werk uit het begin van de 17de eeuw. Maar het belang van de collectie beperkt zich niet tot deze Vlaamse meester. Voor de muurschilderingen rechtvaardigt de oriëntatie op het symbolisme en de monumentale kunst de aanwezigheid van de beste



▲ *De Heilige Familie* van Jacob Jordaens

kunstenaren uit die tijd, met om te beginnen uiteraard **Fernand Khnopff voor het plafond van de Trouwzaal, maar daarnaast ook namen zoals Albert Ciambelani, Alfred Cluysenaar, Emile Fabry, Omer Dierickx of Eugène Broerman.**

Ook voor de beeldhouwwerken werd gekozen voor de beste kunstenaars van hun generatie, met de meesters **Julien Dillens en Jef Lambeaux**, en getalenteerde leerlingen zoals **Égide Rombaux of Victor Rousseau**, en niet te vergeten een van de eerste meesterwerken van Auguste Rodin.

De collectie die schilder **Léopold Speekaert** aan de gemeente naliet bevat, naast zijn eigen schilderijen en die van zijn echtgenote **Mathilde Demanet**, een mooi staaltje van de Belgische schilderkunst uit de tweede helft van de 19de eeuw met werken van **Félicien Rops, Louis Artan, Hippolyte Boulanger, Alfred Verwée en Constantin Meunier**. Deze verzameling is aangevuld met werken van **Antoine Wiertz, Pierre Paulus, Frans en Jean-Jacques Gailliard, Alfred Stevens**, en meer recent van **Pierre Alechinsky**.

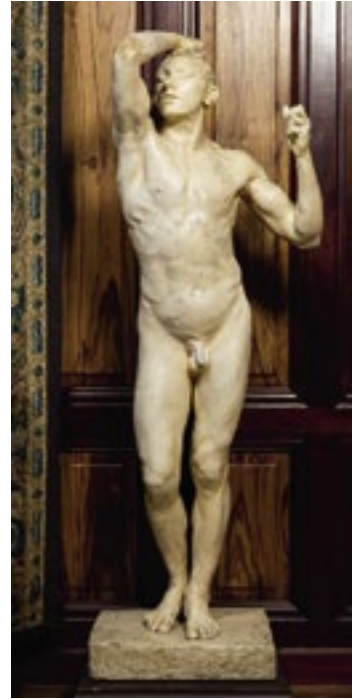


▲ "Le Christ ou le Juste" van Antoine Wiertz

Léopold Speekaert bezat ook enkele zeer mooie werken uit de 16e en 17e eeuw, waaronder schilderijen die aan grote meesters waren toegeschreven, zoals in die tijd gebruikelijk was, maar die eigenlijk kopieën zijn, uit de school van de meesters komen of door hen zijn geïnspireerd. *De Heilige Familie* van Jacob Jordaens is daar gelukkig een uitzondering op. Een belangrijk deel van deze werken (430) is vandaag opgenomen in de gewestelijke inventaris die is opgesteld door Urban Brussels (Brusselse overheidsdienst belast met het cultureel erfgoed), met

o.a. de steun van het KIK (Koninklijk Instituut voor het Kunstpatrimonium). Bij een kwart van de werken zit een korte historische en esthetische bijdrage, opgesteld door de vzw APA, *Association du Patrimoine Artistique*, zoals bijvoorbeeld **Le Christ ou le Juste** van Antoine Wiertz, of **Het bronzen tijdperk** van Auguste Rodin.

Deze inventaris zal als beheersinstrument dienen maar is in de eerste plaats een formidabel middel om een historische reis tot in de kern van de schilder- en beeldhouwkunst te maken. Het is een verhaal van mentaliteiten, dat ons



▲ Het bronzen tijdperk van Auguste Rodin

iets meer vertelt over deze periodes en over wat we zijn. Je kunt hem volledig raadplegen op **collections.heritage.brussels**.



Ontwerp voor de inhuldiging van het nieuwe gemeentehuis van Sint-Gillis, van Gisbert Combaz

De gemeente heeft net twee ontwerpen aangekocht van de affiche voor de inhuldiging van het nieuwe gemeentehuis van Sint-Gillis op 24 juli 1904, van de hand van kunstschilder Gisbert Combaz. Een daarvan sluit vrij nauw bij het eindresultaat aan (zie blz.27), het andere verschilt wel heel sterk van het gemeentehuis dat er centraal op staat.

Deze twee zeer fraaie ontwerpen maakten deel uit van één van de belangrijkste collecties art-nouveau-affiches, die van Louis Wittamer-De Camps. Met zijn echtgenote Berthe De Camps had hij een haute-couture-huis opgericht in het Huis Solvay (aangekocht en gerestaureerd door het echtpaar), een schitterend pand en een creatie van Victor Horta aan de Louizalaan. Gisbert Combaz, die in 1869 in Antwerpen is geboren, overlijdt in 1941 in Sint-Gillis. Hij wordt als een van de eerste Belgische art-nouveau-

kunstenaren beschouwd en was aanvankelijk advocaat. Al heel snel gaf hij het beroep op om zich volledig aan de kunst te wijden. Gisbert Combaz was schilder, beeldhouwer, ontwerper van affiches en gaf les aan de Brusselse academie. Hij was een deskundige en verzamelaar van werken uit het Verre Oosten.

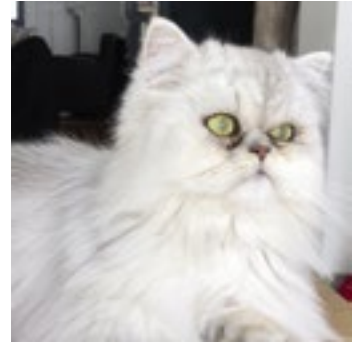
Tijdens de Eerste Wereldoorlog maakte hij een reeks tekeningen over de Duitse gruweldaden. Een straat in de gemeente is naar hem genoemd. ■

Een film over de gemeentelijke kleuter- en lagere scholen

Door de Covid-19-epidemie waren de opendeurdagen op school dit jaar niet mogelijk. Voor wie de gemeentescholen toch wil ontdekken hebben de dienst Onderwijs en de bevoegde schepen Jean Spinette een documentaire over de scholen gemaakt. Je leert er de gemotiveerde teams kennen, die zich in het bijzonder toeleggen op een **actieve pedagogie** gericht op o.a. verticaliteit, individualisering en voorlichting rond burgerschap. De onderwijsteams hebben op dat vlak heel wat knowhow. **Lezen** is één van de speerpunten van ons onderwijs, vandaar de centrale rol die onze bibliotheken in de scholen spelen maar er zijn ook **wiskunde-labo's** ingericht. Sint-Gillis ligt te midden van een tweetalig gewest, het is dan ook essentieel dat we immersie-onderwijs met moedertaalsprekers kunnen aanbieden. Wat de buitenschoolse activiteiten betreft, maakt de tijd die leerlingen "buiten het klaslokaal" doorbrengen, deel uit van een geïntegreerde onderwijsketen. Om verder te gaan dan louter dagopvang, krijgen de kinderen constructieve activiteiten aangeboden, die verband houden met wat zij in klas aanleren. Het schoolmateriaal in alle scholen is **gratis** en wordt **gedeeld**. Ook de **schoolmaaltijden in de kleuterscholen zijn gratis** en in alle schoolkantines wordt **meer biovoeding** aangeboden.



De scholen in Sint-Gillis liggen allemaal in straten met zeer druk verkeer. Daarom gaan we van start met de inrichting van "**schoolstraten**", die aan het begin en het einde van de schooldag voor auto's zijn afgesloten. We werken ook samen met de schepen van mobiliteit en openbare ruimte, Catherine Morenville, om via uitstapjes onder toezicht van onze leerkrachten, van onze kinderen vaardige fietsers te maken, die zich voorzichtig en in veilige omstandigheden door het verkeer bewegen. De school in Sint-Gillis is bovenal een plek waar mensen respectvol en solidair met elkaar omgaan, een project dat de inzet van leerkrachten, directeurs/directrices, conciërges, secretariaatsmedewerkers/-sters, schoonmakers/-maaksters en al het technische personeel vereist. Meer informatie vind je op onze website **www.stgillis.brussels** (rubriek Diensten/Onderwijs/Gemeentelijke basisscholen).



Premie voor de sterilisatie van huiskatten

De cel Dierenwelzijn (gevestigd in het Ecohuis, Fortstraat 33) lanceert een premie voor de sterilisatie van huiskatten. Waarom zou je je kat laten steriliseren? Ten eerste omdat het in het Brussels Gewest verplicht is. Vervolgens omdat een gesteriliseerde kat minder gevoelig is voor ziektes (met name kanker). En tenslotte, omdat de kattenpopulatie de afgelopen 15 jaar aanzienlijk is toegenomen... wat voor meer zwerfkatten in onze straten, overbevolkte dierenasielen en een sterke druk op de stedelijke fauna (o.a. vogels) zorgt. **De gemeentelijke premie dekt 50% van de totale kosten voor het steriliseren, met een limiet van 40 euro voor katers en 75 euro voor katinnen.** Het reglement en het aanvraagformulier vind je op **www.stgillis.brussels** (rubriek Diensten/Premies) en op **www.maisonecohuis.be**. Voor meer inlichtingen kun je terecht op het nummer **02/533.35.90** of op **maisonecohuis@stgilles.brussels**.

Lokaal mobiliteitscontract (LMC) – maas “VoorpleinEN”

In het kader van het gewestelijk mobiliteitsplan Good Move zijn de gemeenten Sint-Gillis en Vorst door het Brussels Gewest uitgekozen om een verkeersluw netwerk uit te bouwen. Het doel van een verkeersluw netwerk is een aantal straten en pleintjes in te richten waar het aangenaam toeven is, door zwaar en doorgaand verkeer te weren. Het Brussels grondgebied is daarom opgedeeld in een vijftigtal “mazen”. In overleg met bewoners en gebruikers, wordt vervolgens grondig nagedacht over de invulling ervan.



In Sint-Gillis is er de maas “VoorpleinEN”, waarvan een klein deeltje op het grondgebied van Vorst ligt. Zowel het Sint-Gillis- als het

Sint-Antoniusvoorplein maken er deel van uit. De invulling van het Lokaal mobiliteitscontract “VoorpleinEN” zal in drie fasen verlopen. Eerst wordt een diagnose van de huidige situatie gemaakt, met aanduiding van de probleempunten waarvoor een online-enquête (omwille van Covid) werd voorgesteld. Dan volgt een voorstel met een aantal scenario's en ten slotte wordt een voorkeurs-scenario uitgekozen. Een studiebureau gespecialiseerd in mobiliteit zal de resultaten zorgvuldig analyseren en in het najaar, in overleg met de bewoners, een verkeersplan en verbeteringen voorstellen, om de leefbaarheid en de veiligheid in onze wijken te verbeteren.

Weldra een nieuw team aan het roer bij Théâtre Poème!

De vzw Théâtre Poème werd in 1967 opgericht door Monique Dorsel en heeft lange tijd poëzie, taal en expressie gepromoot door het organiseren van ontmoetingen, workshops, creaties, voorstellingen... In al die jaren hebben personaliteiten zoals Roland Barthes, Jacques Derrida, Dominique Rolin of Amélie Nothomb hun opwachting gemaakt in deze zaal, die zich in een achterhuis in de Schotlandstraat bevond en eigendom was van de gemeente Sint-Gillis. Die stelde de zaal ter beschikking tegen een schappelijke huurprijs, om zo de activiteit van de vzw, de letteren, de mondelinge expressie en de poëzie te ondersteunen. Het Théâtre Poème, dat na het vertrek van de oprichtster was overgenomen,

kampte al enkele jaren met financiële en structurele problemen, waardoor het zijn activiteiten uiteindelijk moest staken. Om deze plek in alle transparantie nieuw leven in te blazen, heeft de gemeente Sint-Gillis begin dit jaar een oproep tot het indienen van projecten voor de culturele wereld gelanceerd. Geïnteresseerde operatoren (vzw's) werd verzocht een presentatiedossier in te dienen waaruit moet blijken dat zij in staat zijn een locatie te beheren en er een vernieuwende en gevarieerde programmering aan te bieden, gericht op woord en poëzie in de ruimste zin van het woord. In totaal zijn een twintigtal kandidaturen binnengekomen en een jury, bestaande uit deskundigen op vlak van literatuur en poëzie (onder wie Sandrine Mathevon van het cultureel centrum Jacques Franck, Gilles Collard van het magazine Pylône,



Hervé d'Otreppe, consultant-lesgever strategie inzake verspreiding van podiumkunsten of ook Brigitte Neervoort van Passa Porta), moest de kandidaturen op basis van nauwkeurige criteria beoordelen. De identiteit van het nieuwe team wordt heel binnenkort bekendgemaakt. Die zal dan voor een hernieuwbare periode van 5 jaar, de leiding van het Théâtre Poème op zich nemen. Wedden dat “le Poème” binnenkort weer een trekpleister wordt in het culturele landschap van Sint-Gillis?

Gebouw en energie

Het Brussels Gewest verbindt zich ertoe het energieverbruik te verminderen en alle gebouwen op zijn grondgebied te isoleren. Tegen 2050 moeten alle gebouwen voldoen aan de normen van het klimaat- en energieplan.

Energiepremies, twee nieuwigheden voor 2021

Bonus bij de Energiepremie

Deze bonus is beschikbaar tot 31 december 2021. Je kan voor je isolatiewerken tot 70% van de factuur terugbetaald krijgen.

Nieuwe bonus voor de uitstap uit mazout en steenkool

Het gaat om een nieuwe bonus voor gezinnen en mede-eigendommen in de categorie verwarming. Onder een aantal voorwaarden bepaald in de documenten over de specifieke bonussen, kun je een bonus tot 500 euro krijgen als je je oude stookolieketel vervangt of tot 1 000 euro voor de vervanging van je oude mazout- of kolenkachel. Voor meer informatie hierover kun je terecht bij het team van renovatieadviseurs van de vzw CAFA. **Deze dienst is gratis.**



Inlichtingen:

Fortstraat 25t

02/600.57.30

conseil_renovation@cpasstgilles.

brussels

www.cafa.be

Een facilitator Woningen en een facilitator Wijken in het kader van het Stadsvernieuwingscontract

Binnen welke perimenter

Het Stadsvernieuwingscontract van de Koningslaan maakt deel uit van verschillende van die contracten die een aantal perimeters binnen het gewest een nieuwe dynamiek moeten geven. Het contract strekt zich uit over een zone die de gemeenten Sint-Gillis en Vorst overlapt (de wijk Wiels en die rond de Koningslaan). Acties zijn er mogelijk tot februari 2022.

Ben je eigenaar binnen deze zone en wil je je eigendom renoveren? Dan kun je terecht bij de facilitator Woningen die je advies kan geven (over renovatie, energie, premies...) en je kan helpen bij het regelen van de stedenbouwkundige



formaliteiten (dossiers samenstellen, plannen opmaken...) voor kleinere projecten waar geen architect voor nodig is.

Inlichtingen:

CAFA

Maxime Remion

02/563.58.04 – 0479/75.11.86

mrem@cpasstgilles.brussels

www.cafa.be

Enkel op afspraak

Woon je binnen deze zone of wil je graag meer weten over wat er gebeurt of te doen valt? Dan kun je terecht bij de facilitator Wijken, die je alle informatie kan geven.

Het volledige programma van het SVC vind je op **<https://wijken.brussels>** (Stadsvernieuwingscontract – Koningslaan).

Inlichtingen:

Une Maison en plus

Tatiana Hernandez

02/349.82.40

Energie1190@unemaisonen-plus.be

Enkel op afspraak

De artikels in deze bijdragen worden gepubliceerd onder de volledig verantwoordelijkheid van de desbetreffende fractieleid(st)ers conform het "Reglement tot vastlegging van de modaliteiten van het spreekrecht in het gemeentelijk informatieblad voor alle in de Gemeenteraad democratisch verkozen politieke fracties".

WOORD VAN DE LIJST VAN DE BURGEMEESTER

Klimaatplan: een duurzamere stad voor iedereen

Sint-Gillis investeert al jaren om de gemeente energievriendelijker en meer duurzaam te maken voor iedereen. Dat startte al in de vorige legislaturen dankzij de Agenda 21, een globaal actieplan met als resultaat een reeks concrete lokale realisaties zoals de overstap van alle gemeentediensten op groene energie (al sinds 2012), de plaatsing van zonnepanelen op meerdere gemeentelijke gebouwen, de uitrol van een netwerk met fietsboxen en het stimuleren van meer natuur en biodiversiteit in straten en pleinen.

Ook deze legislatuur, zetten we verder in op een duurzaam en eerlijk beleid met een focus op het klimaat.

De uitdaging vandaag is niet alleen om bij te dragen aan de internationale doelstellingen rond duurzaamheid en klimaat, maar er ook voor te zorgen dat iedereen er beter van wordt en de rekening van deze transitie fair wordt gedeeld. Dit laatste is dé grote uitdaging vandaag. In tijden waar de gezondheids crisis de kloof en verdeeldheid tussen arm en rijk vergroot en de levenskost steeds hoger wordt, moeten we ervoor zorgen dat iedereen kan genieten van gezonde lucht, een betaalbaar en warm huis en een groene leefomgeving aan een draagbare kost.

Het gemeentelijk klimaatplan is daarom veel meer dan een reeks mobiliteitsmaatregelen. Ook op andere belangrijke fronten zal er geïnvesteerd worden. We zorgen ervoor dat kinderen van kleins af aan mee zijn (verschillende projecten in de gemeentscholen lopen hieromtrent) en dat iedereen zijn steentje kan bijdragen.

Ook met de verschillende projecten in het kader van de duurzame wijkcontracten leveren we belangrijke inspanningen. Dankzij de financiële steun van het Brussels Gewest kunnen we in het kader van de wijkcontracten extra betaalbare energiezuinige woningen creëren en maken we, zoals met de nakende heraanleg van het Marie Jansonplein, meer plaats voor natuur in onze gemeente. Allemaal concrete projecten met een positieve impact op het klimaat. ■

Lesia Radelicki
Fractieleidster LB



WOORD VAN ECOLO-GROEN

De gezondheid van de mens en die van de planeet: twee kanten van dezelfde medaille

We krijgen af te rekenen met twee grote ecologische crisissen die de levensvatbaarheid van de mensheid bedreigen: de klimaatverandering en de ineenstorting van de biodiversiteit. Milieuactivisten stellen met genoeg vast dat steeds meer mensen de milieunoodtoestand onder ogen zien. Het vitale belang van de biodiversiteit daarentegen wordt nog steeds niet voldoende erkend.

Klimaat en biodiversiteit zijn nauw met elkaar verbonden: stijgende temperaturen bedreigen alle ecosystemen en veroorzaken de verdwijning of migratie van soorten, met alle gevolgen van dien voor de gezondheid en het evenwicht van mens en planeet.

Anderzijds is biodiversiteit een enorme koolstofput. Het behoud en herstel ervan, met alle op de natuur gebaseerde oplossingen, zijn krachtige antwoorden op de klimaatuitdaging. Dat doen we al in de stad wanneer we onze daken en gevels vergroenen, of zoveel mogelijk bomen in onze wijken aanplanten.

De biodiversiteit is een gezondheidsschild. De Covid-19-crisis bewijst dat meer biodiversiteit minder risico op pandemieën betekent. De ontbossing, het verdwijnen van diersoorten, de verzuring van de oceanen en de verharding van natuurlijke habitats, zorgen er helaas allemaal voor dat epidemieën zich sneller gaan verspreiden.

We vergeten nog al te vaak dat onze gezondheid en die van de natuur samenhangen. Onze gezondheid en die van de planeet, twee kanten van dezelfde medaille. Ons leven en onze samenlevingen zijn gebaseerd op het leven en de ecosystemen die ons omringen.

Geen gezond voedsel of schone lucht zonder bomen, insecten en vogels! Contact met de natuur heeft een gunstige invloed op onze gezondheid en onze gemoedstoestand. Het verbetert de intellectuele prestaties, stimuleert het geheugen, bevordert de creativiteit en concentratie, verhoogt het welzijn, verbetert ons zelfbeeld, de slaapkwaliteit, de vaardigheden om te communiceren en samen te werken...

De verschillende initiatieven die in dit nummer aan bod komen, tonen aan dat Sint-Gillis volop de kaart trekt van de biodiversiteit, omdat de gezondheid van de huidige en toekomstige generaties op het spel staat. ■

Fractie Ecolo-Groen

 [m.me/EcoloGroen1060](https://twitter.com/m.me/EcoloGroen1060)

 contact@ecologroen1060.be

 <https://ecologroen1060.be/>

WOORD VAN DE PTB*PVDA

Asociaal gedrag: zal de gemeente rekening houden met de mening van de burger?

De gemeente heeft een burgerraad opgericht, die zich moet buigen over de problematiek van het “asociaal gedrag” in Sint-Gillis. De dames en heren burgers hebben 4 dagen lang het thema bestudeerd en besproken, en er een beraadslaging over gehouden. Ze hebben vervolgens aanbevelingen geformuleerd die ze aan de gemeenteraadsleden hebben voorgelegd. Daar zaten positieve voorstellen tussen, waarvan onze PVDA-fractie vooral het volgende onthoudt: een preventief beleid, gebaseerd op sociale samenhang, in tegenstelling tot een repressief beleid, dat het probleem niet oplost en vaak sociaal onrechtvaardig is. De burgers deden ook aanbevelingen voor gemeenschapsinfrastructuur, zoals openbare vuilnisbakken, een efficiënter vuilnisophaalsysteem, openbare toiletten, enz.

Als we in Sint-Gillis aan sociaal gedrag denken, denken we in de eerste plaats aan het gebrek aan netheid in de openbare ruimten. Andere steden, vooral in Zuid-Europa, hebben efficiëntere systemen ingevoerd, zoals ondergrondse

containers en selectieve ophaling in alle wijken. Mensen kunnen dan op elk moment en gratis hun vuilnis buiten zetten, zonder iemand te storen. Dit maakt sluikestorten overbodig. En het is een oplossing die veel beter is afgestemd op het leven in appartementen.

De PVDA is voorstander van zo’n aanpak. Meer openbare vuilnisbakken, asbakken die aan straatpalen hangen, ondergrondse glasbollen, ondergrondse containers voor selectieve ophaling in de straten, enz.... in tegenstelling tot het beleid dat niets oplost. We moeten af van het systeem van wekelijkse ophaling per kleur, dat te ingewikkeld is en ongeschikt voor vele gezinnen in appartementen.

De PVDA eist propere openbare toiletten die voor iedereen toegankelijk zijn, in parken, in bepaalde straten en rond het station. In het verleden waren gemeentelijke parken uitgerust met openbare toiletten. Het is niet normaal dat sommige mensen nu verplicht zijn hun behoefte op de openbare weg te doen. Het is voor niemand leuk een namiddag in het park door te brengen met vrienden of familie, zonder even naar het toilet te kunnen gaan.

De gemeente zou er beter aan doen te luisteren naar de aanbevelingen van de burgerraad, in plaats van de verantwoordelijkheid voor de hygiëneproblemen in het Zuidstation af te schuiven op het gewest, zoals zij onlangs in de pers heeft gedaan. Of in plaats van een nieuwe politieoperatie op te zetten waarbij 18 agenten worden ingezet, zoals ze onlangs nog deed om dat soort sociaal gedrag aan de Hallepoort aan te pakken. Uiteraard moet elk misdrijf worden vervolgd maar wat sociaal bedrag betreft, zou een groot deel van het probleem duurzaam kunnen worden opgelost, met een beleid van openbare voorzieningen die voor iedereen toegankelijk zijn. ■

Loïc Fraiture
Elisa Sacco
Khalid Talbi
Farid Belkhatir

✉ loic.fraiture@ptb.be



WOORD VAN DE MR

Sint-Gillis nieuw leven inblazen

De mooie dagen komen eraan en tegelijk ook de hoop op het einde van de coronamaatregelen en een terugkeer naar de vrijheid. Terrasjes, restaurants, hotels en cultuurlocaties zullen binnenkort weer hun deuren mogen openen. Helaas is het voor een aantal onder hen al te laat, velen zullen het immers niet redden... De pandemie, maar ook de trage en uiterst zwakke aanpak door de Brusselse overheden van de problemen waarmee de ondernemers te maken hebben, zullen hen de das omdoen. Op het gewestelijk niveau vonden de PS-Ecolo overheden het nodig te debatteren over dolfinariums in de stad. Tegelijk kregen sommige ondernemers amper steun. De horecasector ontvangt drie keer minder steun dan in het Vlaamse Gewest, terwijl het een sleutelsector is die voor duizenden banen zorgt en bijdraagt tot de toeristische aantrekkingskracht van Brussel.

In Sint-Gillis heeft het PS-Ecolo college veel meer overheidsgeld uitgegeven om tijdens de eerste golf van de pandemie een heel hotel af te huren om er een twaalf-

tal kansarmen in onder te brengen, dan om een ingewikkeld systeem van “handelscheques” op te zetten dat alle handelaars in Sint-Gillis moest ondersteunen. Wij vragen om opnieuw de juiste prioriteiten te stellen. Laten we de moed hebben om Sint-Gillis nieuw leven in te blazen!

Waar zijn de ideeën en acties van de meerderheid om de handelaars te steunen door hun echte vooruitzichten te bieden? Waar blijft het echte relanceplan van de gemeente voor de Louizawijk? Voor wanneer het moratorium op het schrappen van parkeerplaatsen en het pesten van automobilisten om de toegang tot winkels en restaurants in Sint-Gillis te vergemakkelijken? Welke concrete en duurzame maatregelen om de opening van cafés en restaurants te begeleiden en te ondersteunen, terwijl men de belastingen daarop en op de uitbreiding van terrassen, die de meerderheid heeft besloten te verdubbelen, voor 2021 al had moeten schrappen? Wat is de strategie om jong en oud in beweging te krijgen na dit jaar van pandemie, om hen van de fameuze ‘coronakilo’s’ af te helpen? Hoe kunnen we de open ruimten in Sint-Gillis

optimaal benutten om de hervatting van buitenactiviteiten aan te moedigen? En we kunnen zo nog wel even doorgaan.

Onze fractie zal voorstellen blijven doen om de gemeente nieuw leven in te blazen. Wij verwachten van het college dat het zijn ideologische remmen losgooit en in actie komt met projecten die ten goede komen aan alle inwoners van Sint-Gillis en zij die zich tot onze gemeente aangetrokken voelen: gezinnen en alleenstaanden, de kansarmen, de Sint-Gillenaren in al hun diversiteit. We verwachten concrete voorstellen en zullen er constructief op ingaan.

Heb je vragen of concrete voorstellen? Ga gerust een kijkje nemen op onze website www.mr1060.be of neem contact met ons op. ■

Jouw liberale gemeenteraadsleden: **Celi Rodriguez** en **Marc Naether**

✉ crodriguez@stgilles.brussels

✉ mnaether@stgilles.brussels



Het College van Burgemeester en Schepenen 2018-2024



Charles Picqué

Burgemeester / LB – Tel.: **02/536.03.80**
E-mail: **cpicque@stgilles.brussels**
Burgerlijke stand, Politie, Erfgoed, Veiligheid, hygiëne en milieu, Algemene zaken, Communicatie, Coördinatie van de evenementen, Administratieve politie



Thierry Van Campenhout

5^{de} schepenen / LB – Tel.: **02/563.11.27**
E-mail: **tvancampenhout@stgilles.brussels**
Tewerkstelling en vorming, Sociale cohesie, Stedenbeleid, Plaatselijke activiteiten, Toerisme



Catherine Morenville

1^{ste} schepenen / Ecolo-Groen
Tel.: **02/536.02.40**
E-mail: **cmorenville@stgilles.brussels**
Openbare ruimten, Stedenbouw, Gelijkekansen en vrouwenrechten, Mobiliteit en parkeren



Francesco Iammarino

6^{de} schepenen / Ecolo-Groen
Tél. : **02/536.03.11**
E-mail: **fiammarino@stgilles.brussels**
Cultuur, Economische ontwikkeling en Dierenwelzijn



Cathy Marcus

2^{de} schepenen / LB – Tel.: **02/536.02.65**
E-mail: **cmarcus@stgilles.brussels**
Sociale zaken, Huisvesting, Regie voor grondbeleid, Sport, Personeel, Europese zaken, Archief



Jos Raymenants

7^{de} schepenen / Ecolo-Groen
Tel.: **02/536.03.28**
E-mail: **jraymenants@stgilles.brussels**
Duurzame ontwikkeling, Nederlandstalige aangelegenheden, Gemeentelijke eigendom, Energie



Jean Spinette

3^{de} schepenen / LB – Tel.: **02/536.02.21**
E-mail: **jspinette@stgilles.brussels**
Onderwijs, Onderwijs voor sociale promotie, Preventie, Financien, Voogdij over het OCMW, Erendiensten en niet confessionele filosofieën, Juridische zaken



Willem Stevens

8^{ste} schepenen / LB – Tel.: **02/536.03.08**
E-mail: **wstevens@stgilles.brussels**
Wijkcontracten, Stadsvernieuwingscontract, Jeugd, Digitale strategie en informatica, Economaat



Yasmina Nekhoul

4^{de} schepenen / LB – Tel.: **02/536.02.97**
E-mail: **ynekhoul@stgilles.brussels**
Kleine kind, Openbare reinheid, Noord-Zuid Cooperatie, Openbare gezondheid



Myriem Amrani

Voorzitster OCMW / LB
Tel.: **02/600.54.11**
E-mail: **mamr@cpasstgilles.irisnet.be**



GEMEENTERADEN

De zittingen van de gemeenteraad, die minstens 10 keer per jaar bijeen moet komen, zijn voor het publiek toegankelijk. Behalve tijdens de maanden juli en augustus, vinden ze over het algemeen plaats de laatste donderdag van de maand vanaf 20 uur, in de Raadzaal van het Stadhuis.

Alle informatie over de gemeenteraad (data van de zittingen, agenda, proces-verbaal, vragen/antwoorden) vindt u op onze website www.stgillis.brussels, rubriek Politieke Leven.

DE WIJKCONCIËRGERIEËN

In de wijkconciërgerieën kan u terecht van maandag tot vrijdag van 9.30 tot 13 uur en van 14 tot 17.30 uur:

- ▶ Sint-Bernardusstraat 105a
Tel.: **0800/99.647**
E-mail: conciërgerie.1060@stgilles.brussels

- ▶ Th. Verhaegenstraat 121
Tel.: **0800/96.606**
E-mail: conciërgerie.1060@stgilles.brussels



DE POLITIEDIENSTEN



- ▶ **Dienst van de wijk 'Voorplein'**
Sint-Gillis Voorplein 1
Tel.: **02/559.86.00**
Openingsuren : maandag, dinsdag, woensdag, vrijdag en zaterdag van 9u tot 15u.
Donderdag van 12u tot 18u.
- ▶ **Dienst van de wijk 'Louiza'**
Antoine Bréartstraat 104
Tel.: **02/559.85.00**
7 dagen op 7 / 24 uur op 24

be alert

BE-Alert is een **waarschuwingssysteem** dat de overheid (burgemeester, gouverneur, minister...) in staat stelt om in een noodsituatie de bevolking te verwittigen via telefoon, sms, e-mail of via sociale netwerken. Profiteer van BE-Alert door u in te schrijven op www.be-alert.be.



DIENSTEN IN HET STADHUIS

Stadhuis – Van Meenenplein 39 – Tel.: 02/536.02.11 of 02/536.02.00 – www.stgillis.brussels

De diensten in het Stadhuis zijn open van maandag tot vrijdag van 8 tot 12 uur. De dagen en uren waarop deze diensten buiten de openingsuren permanenties houden, vindt u op de webpagina van de bewuste dienst.

Algemene zaken

Tel.: **02/536.02.34**
secretariat.1060@stgilles.brussels

Burgerlijke Stand

Tel.: **02/536.02.47**
etatcivil.1060@stgilles.brussels

Economische ontwikkeling

Tel.: **02/536.02.30**
developpement.economi-
que.1060@stgilles.brussels

Financiën

Tel.: **02/563.11.20**
finances.1060@stgilles.brussels

Gehandicapten en pensioenen

Tel.: **02/536.03.06**
pensions.1060@stgilles.brussels

Gemeentelijke eigendommen

Tel.: **02/536.02.87**
travaux.1060@stgilles.brussels

Hygiëne, Leefmilieu en Veiligheid

Tel.: **02/536.03.95**
hygiene.1060@stgilles.brussels

Publieke ruimtes

Tel.: **02/536.17.50**
espacepublic@stgilles.brussels

Sociale zaken

Tel.: **02/536.02.65**
affairesociales.1060@stgilles.
brussels

Stedenbouw

Tel.: **02/536.02.15**
urbanisme.1060@stgilles.brussels

DIENSTEN DIE ELDERS ZIJN GEVESTIGD

Cultuur

Parmastraat 69
Tel.: **02/534.56.05**
culture.1060@stgilles.brussels

Dienst Buurtjustitie

Marcel Broodthaersplein 7-8
Tél.: **02/542.62.40**
prevention.1060@stgilles.brussels

Ecohuis

Fortstraat 33
Tel.: **02/533.95.90**
maisonecohuis@stgilles.brussels

Jeugd

Emile Feronstraat 8
Tel.: **02/563.11.38**
jeunesse.1060@stgilles.brussels

Kinderkribben

Waterloosesteenweg 255
Tel.: **02/563.11.46**
creche.1060@stgilles.brussels

Nederlandstalige

Aangelegenheden

Emile Feronstraat 173
Tel.: **02/533.98.60**
na-an.1060@stgillis.irisnet.be

OCMW

Fernand Bernierstraat 40
Tel.: **02/600.54.11**
cpas@stgilles.brussels

Openbaar onderwijs

Tel.: **02/536.02.99**
Waterloosesteenweg 255
enseignements.1060@stgilles.brussels

Personeel

Waterloosesteenweg 255
Tel.: **02/536.03.78**
personnel.1060@stgilles.brussels

Preventie

Marcel Broodthaersplein 7-8
Tel.: **02/542.62.40**
prevention.1060@stgilles.brussels

Regie voor Grondbeleid

Emile Feronstraat 161
Tel.: **02/533.34.80**
regiefonciere.1060@stgilles.brussels

Sport

Wipstraat 38
Tel.: **02/536.02.35**
sport.1060@stgilles.brussels

Webatelier

Fortstraat 37-39
Tel.: **02/537.02.68**
vguisen@stgilles.brussels

Zuiderhaard

Bronstraat 18
Tel.: **02/534.78.80**
fds@foyerdusud.be

Openbare reinheid

Vorstse Steenweg 63
Tel.: **0800/97.613**
proprete.1060@stgilles.brussels
Gratis ophaling van groot
huishoudelijk afval en graffiti